



# **P/F LÍV Holding**

Skrás.nr. 2964

## **Ársfrásøgn fyri 2018** ***Annual Report for 2018***

***Avrit / Copy***

# Innihaldsyvirlit / Contents

---

## Síða / Page

Upplýsingar um felagið / <i>Company information</i> .....	2
Yvirlit yvir samtakið / <i>Group Overview</i> .....	3
Leiðslufrágreiðing / <i>Management's Review</i> .....	4 - 11
Leiðsluátekning / <i>Management's Statement</i> .....	12
Átekning frá óheftum grannskoðarum / <i>Independent Auditor's Report</i> .....	13 - 16
Nýttur roknskaparháttur / <i>Accounting Policies</i> .....	17 - 23
Rakstrarroknskapur / <i>Income Statement</i> .....	24
Fíggjarstöða / <i>Balance Sheet</i> .....	25 - 26
Frágreiðing um eiginogn / <i>Statement of Changes in Equity</i> .....	27
Notur / <i>Notes</i> .....	28 - 37

# Upplýsingar um felagið / *Company information*

---

## **FELAGIÐ / THE COMPANY**

P/F LÍV Holding  
Kopargøta 1  
Postsmoga 206  
FO-100 Tórshavn  
Skrásetingar nr. 2964  
Heimstaður: Tórshavnar kommuna  
18. roknskaparár / *18<sup>th</sup> fiscal year*

## **NEVND / BOARD OF DIRECTORS**

Høgni Olsen, nevndarformaður / *chairman*  
Hanna í Horni, næstforkvinna / *vice chairman*  
Kári Petersen  
Súni Falkvard Selfoss  
Árni Arge

## **STJÓRN / CEO**

Jan Jakobsen, stjóri / *CEO*

## **AKTUARUR / ACTUARY**

Jan Buschardt, cand. act., ábyrgdarhavandi aktuarur / *responsible actuary*

## **TRYGGINGARLÆKNI / AFFILIATED DOCTOR**

Høgni Debes Joensen, læknaáðgevi / *medical adviser*

## **GRANNSKOÐAN / AUDITORS**

P/F JANUAR, løggilt grannskoðanarvirki

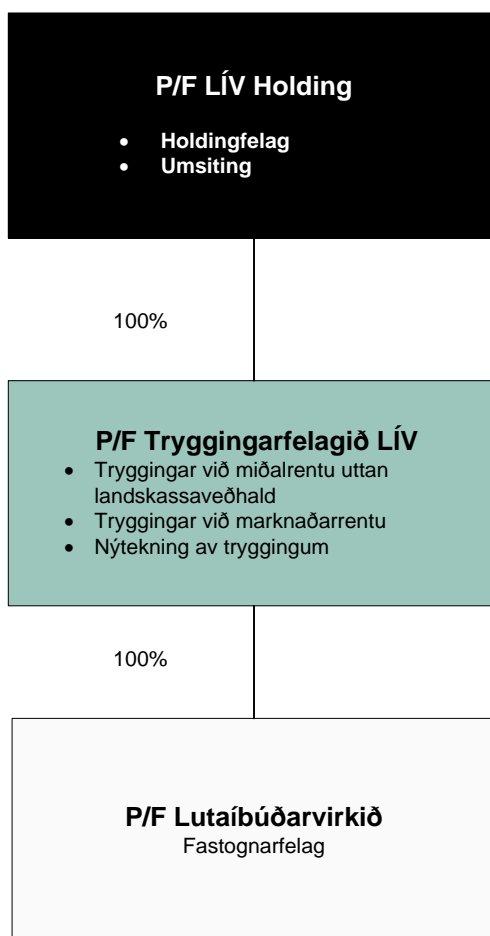
## Yvirlit yvir samtakið / Group Overview

Tryggingar- og eftirlønarvirksemið hjá samtakinum umfatar nú einans tryggingar, sum eru teknaðar frá 1. januar 2000. Hetta virksemið er lagt í dótturfelagið P/F Tryggingarfelagið LÍV.

Á talvuni niðanfryri er bygnaðurin hjá LÍV-samtakinum lýstur. P/F Lutaíbúðarvirkið er dótturfelag, sum P/F Tryggingarfelagið LÍV eigur 100%.

*The Group's operation does only include insurances established January 1, 2000 and later. These activities are operated by the subsidiary company P/F Tryggingarfelagið LÍV.*

*Below the Group's structure is outlined. P/F Lutaíbúðarvirkið is a subsidiary company owned 100% by P/F Tryggingarfelagið LÍV.*



# Leiðslufrágreiðing / Management's Review

## INNGANGUR

Árið 2018 hefur verið eitt hendingaríkt ár fyri LÍV Holding samtakið.

Føroyski pensjónsmarknaðurin er broyttur nógv seinastu árin. Tær broytingar, sum gjørdar eru, byggja tíverri ikki á breiðar politiskar semjur. Tí tykjast tær ikki so haldbærar og álitisvekjandi, sum ein pensjónsskipan eigur at vera. Ein pensjónsskipan eigur m.a. at taka fylgjandi atlit:

1. Skipanin eigur at byrgja upp fyri fátækraáðanum á ellisárum.
2. Skipanin eigur at taka hædd fyri at býta lívsinntøkuna javnari.
3. Skipanin eigur at tryggja eitt figgjjarligt haldføri.
4. Skipanin eigur at eggja til, at fólk eru á arbeiðsmarknaðinum longst møguligt.
5. Skipanin eigur at eggja til, at fólk spara upp til eftirløn.
6. Skipanin eigur at byggja á tryggjar politiskar karmar.

Her eru fleiri atlit, sum ikki altíð samvirka. Tað er sera týðningarmikið, at ein nýggj pensjónsskipan hefur bæði fólksliga og politiska undirtøku. Fyri at tryggja hetta, er tað týðningarmikið, at ein nýggj pensjónsskipan byggir á breiða politiska semju, so ognarkenslan til nýggju skipanina er stór og støðug. Hetta virkar samstundis fyri støðufesti og skapar fólksligt álit á skipanina.

Í 2018 setti Tryggingareftirlitið í verk umfatandi broytingar á umsitingarliga partinum av virkseminum hjá pensjónsfeløgum. Talan er um broytingar á fleiri týðandi økjum innan:

1. Leiðslu og stýring av tryggingarfeløgum o.ø.
2. Solvens og rakstrarætlanir hjá tryggingarfeløgum
3. Ásetingar um uppgerð av grundarfæingji (basiskapital) fyri tryggingarfeløg og tryggingarhaldfelagsskapum
4. Ársfrásagnir hjá tryggingarfeløgum og tryggingarhaldfelagsskapum
5. Ásetingum um fráboðan av tøkniliga grundarlagnum o.a. fyri lívstryggingarvirksemi

Omanfyri nevndu herðingar fáa virknað frá 1. januar 2019. Nýggju ásetingarnar koma at seta størri krøv til feløgini og kemur somuleiðis at tyngja fyrisitingarliga raksturinum hjá feløgnum.

Samtakið arbeiðir áhaldandi við, at ein størri partur av uppsparingini skal koma føroyska samfelagnum til gagns.

## INTRODUCTION

2018 has been a very eventful year for the LÍV Holding group.

The Faroese pension market has changed significantly in later years. Unfortunately, the changes that have been made are not built on broad political consensus. Therefore, the changes seem less durable and reliable than is the norm for a pension reform. The pension reform must take the following into consideration:

1. The reform should limit the risk of poverty in old age.
2. The reform should divide life income more evenly.
3. The reform should ensure financial durability.
4. The reform should encourage people to remain on the labour market as long as possible.
5. The reform should encourage people to save money for their pension.
6. The reform should be built on stable political settings.

There are many considerations that do not always work together. It is very important that a new pension reform has both political and popular support. In order to ensure this, it is important that a pension reform is constructed on top of a broad political agreement, thus making the ownership as wide as possible. This will create stability and popular trust in the reform.

In 2018, the Insurance Authority initiated significant changes to the administrative part of pension companies' activities. These changes affect several material areas within:

1. Management and control of insurance companies etc.
2. Solvency and operations of insurance companies
3. Regulations for statements of base capital for insurance companies and insurance holding companies
4. Annual reports from insurance companies and insurance holding companies
5. Stipulations concerning notifications of technical base etc. for life insurance activities

The above-mentioned changes came into effect on 1 January 2019. The new regulations will place stronger demands on the companies' administrative operations.

The group is continuously working on ensuring that an ever-greater part of the pension savings will be beneficial for Faroese society.

# Leiðslufrágreiðing / Management's Review

Ílögúárið 2018 var merkt av:

- Ótryggleika um vøksturin í heimsbúskapinum,
- Handilskrígnum millum USA og Kína
- Avbjóðingum í Evropeiska samstarvinum – herundir Brexit
- Ógvísligum fallum av váðafullum ílögum (partabrøv og kredittlánsbrøv).

Omanfyri nevndu viðurskipti hava havt við sær, at váðafullar íløgur, sum seinnu árinu hava havt ein ógvísligan kursvøkstur, eru falnar lutfalsliga nógv. Tí hevur 2018 roynst illa hjá teimum pensjónsfeløgum, sum hava átikið sær stóran váða.

## HØVUÐSVIRKSEMI

P/F LÍV Holding er móðurfelag hjá P/F Tryggingarfelagnum LÍV, sum selur lívstryggingar og eftirlønarskipanir á fýroyska marknaðinum. Felagið umsitur tær tryggingar/eftirlønarskipanir hjá LÍV-samtakinum, sum eru teknaðar eftir 1/1-2000.

P/F LÍV Holding er umsitingarfelag fyri P/F Tryggingarfelagið LÍV og P/F LÍV lívs- og pensjónstryggingarfelagið og tess dótturfeløgum.

Niðanfyrri eru tøl í samtaksroknskapinum lýst nærri.

## Úrslitið

Rakstrarúrslitið hjá samtakinum áðrenn skatt í 2018 gjørdist eitt yvirskot upp á íalt 14,5 mió.kr. í mun til 8,4 mió.kr. í 2017.

## Inngjöld

Tilsamans vóru inngoldnar 291 mió.kr. í tryggingargjöldum í 2018 í mun til 286 mió.kr. í 2017.

Inngjöldini eru økt við 5 mió.kr. ella knapt 2%.

## Útgjald í árinum

Felagið hevur í árinum útgoldið veitingar á tilsamans 120 mió.kr.

Í sambandi við tryggingar (lívstryggingar, ávísar hættisligar sjúkur og óarbeiðsførisveitingar) vóru útgoldnar íalt umleið 42 mió.kr. í 2018.

Harumframt vóru íalt 27 mió.kr. afturgoldnar sum bonus til tryggingartakarar, sum høvdu samlagstryggingar hjá samtakinum.

The investment year 2018 was marked by:

- Insecurities about growth in the world economy,
- The trade war between the USA and China
- Challenges in the European community – including Brexit
- Significant drop in high-risk investments (securities and credit bonds).

The above-mentioned circumstances have brought a significant decrease in high-risk securities that otherwise increased significantly in recent years. This is the reason why 2018 was a year of great loss for those pension companies that had shares in high-risk securities.

## MAIN ACTIVITIES

P/F LÍV Holding is the parent company for P/F Tryggingarfelagið LÍV, which sells life insurance and pension plans on the Faroese market. The company handles the LÍV Group's insurances/ pension plans that have been drawn up after 1/1-2000.

P/F LÍV Holding is the administrative company for P/F Tryggingarfelagið LÍV and P/F LÍV lívs- and pensjónstryggingarfelagið and its subsidiaries.

The Group's figures in the Group accounts are detailed below.

## Result

Operating result before tax for 2018 was a profit of DKK 14.5 million compared to DKK 8.4 million in 2017.

## Premium contributions

A total of DKK 291 million were paid in premiums in 2018 compared to DKK 286 million in 2017.

Premium contributions have increased by DKK 5 million or almost 2%.

## Payments in the year

During the year, the company has paid claims for a total of DKK 120 million.

In 2018, the company paid DKK 42 million for insurance claims (life insurance, certain serious illnesses and disability).

In addition, a total of DKK 27 million were paid as bonus to policyholders with group life insurances.

# Leiðslufrágreiðing / Management's Review

## Rakstrarkostnaður

Rakstrarkostnaðurin hjá samtakinum var í árinum 20 mió.kr. í mun til 19,7 mió.kr. í 2017. Hetta er ein hækking á umleið 1,5 % í mun til 1,8% øking í inngjaldinum. Tað hevur eydnast felagnum at fasthildið lækkandi rakstrarkostnað í mun til inngoldin bruttutryggingarinnngjald.

Samtakið arbeiðir áhaldandi við at lækka rakstrarkostnaðin, soleiðis at samtakið framhaldandi kann bjóða viðskiftafólkum eina kappingarføra tænastu.

## Móðurfelagið er framhaldandi sterkt

Móðurfelagið hevur eitt grundarfæfeingi uppá 128,7 mió.kr. í mun til kapitalkravið, sum er 10,9 mió.kr.

Móðurfelagið hevur sostatt eitt grundarfæfeingi til avlops á 118 mió.kr. – svarandi til út við 11 ferðir minstakravið. Kapitalstøðan er nærri lýst á s. 27.

Ein pensjónsnýskipan varð samtykt av Føroya Løgtingi í 2018. Partar av nýskipanini verða settar í verk í 2019.

Úrslitið fyri 2018 er væl betri enn væntað. Væntaða úrslitið fyri 2018 var millum 5,5 – 7,5 mió.kr. í mun til endaliga úrslitið uppá 11,8 mió.kr. eftir skatt. Væntaða úrslitið fyri 2019 er millum 7 – 9 mió.kr. fyri skatt.

Nevndin mælir aðalfundinum til at gjalda út kr. 3.918.123 í vinningsbýti. Hetta svarar til 1/3 av ársúrslitinum.

## VÁÐASTÝRING

Samtakið er ávirkað av fleiri váðum. Hesir váðar eru í høvuðsheitum fíggarligir, tryggingarligir, operationellir og handilsligir. Nevndin ger karmar fyri stýring av váðunum í samtakinum, meðan leiðslan hevur ábyrgdina av, at karmarnir verða hildnir.

Samtakið hevur sett í verk eina skipan, har allir týðandi váðar verða eyðmerktir, og kapitalkrav verður gjørt upp til at standa ímóti hesum váðum. Um stórar broytingar eru í mun til seinastu uppperð, skal støða takast til, um meira kapitalur skal setast av til hesar váðar.

## Fíggarligir váðar

Marknaðarváðin er váðin fyri, at virðið á ognunum ella skyldunum hjá felagnum broytist vegna rentu- og kursbroytingar v.m.

## Operating expenses

In 2018, the Group's operating expenses were DKK 20 million compared to DKK 19.7 million in 2017. This is an increase of approximately 1.5% compared to an increase of 1.8% in contributions. This means that the company has been successful in maintaining the drop in operating expenses despite an increase in premium contributions.

The Group will continue to decrease its operating expenses, in order for the Group to be able to its customers a competitive service.

## The parent company remains strong

The parent company has a base capital of DKK 128.7 million compared to the requirement of DKK 10.9 million.

This means that the parent company has a surplus of DKK 118 million – which corresponds to approximately 11 times the minimum requirement. Capital status is detailed on p. 27.

A pension reform was adopted by the Faroese parliament in 2018. Parts of the reform are being implemented in 2019.

The result for 2018 is much better than expected. The expected result for 2018 was between DKK 5.5 and 7.5 million compared to the final result of DKK 11.8 million after tax. The result for 2019 is expected to be between DKK 7 – 9 million.

The Board of Directors recommends to the annual general meeting that a dividend of DKK 3,918,123 be paid to the shareholders. This is equivalent to 1/3 of the annual result.

## RISK MANAGEMENT

The Group is exposed to many risks. These risks are mainly: Financial risks, insurance risks, operational risks, and business risks. The board of directors prepares the framework surrounding the group's risk management and senior management is in charge of maintaining those frameworks.

The Group has initiated a system of identifying all significant risks, and to establish capital requirements to withstand these risks. Should significant changes arise since the last statement then a decision must be made whether to set aside more capital for these risks.

## Financial risks

Market risk is the risk that the value of the securities or the company's dues will change because of interest or share price changes etc.

# Leiðslufrágreiðing / Management's Review

Gjaldfðrisváðin er vandin fyrri tapi, ið stendst av tðrvinum fyrri gjaldfðri innan stutta tíðarfreist fyrri at halda gjaldskyldur felagsins.

*Liquidity risk is the risk of loss arising from short-term liquidity need in order to maintain the company's debt.*

Mótpartsváðin er váðin fyrri tapi orsakað av, at mótpartar ikki halda sínar skyldur. Vantandi spjaðing kann hava tap við sær, um íløgur í ov stóran mun eru bundnar í ávísar vinnur ella marknaðir o.s.fr.

*Counterparty risk is the risk of losses caused by the failure of counterparties to maintain their dues. A lack of diversity may entail losses, if investments are tied to any single industry or market etc.*

Fyrri dótturfelagið P/F Tryggingarfelagið LÍV er marknaðarváðin tann størsti einstaki fíggjarligi váðin, og tann váðin, har størsti parturin av fæfeingiskravinum stendst av. Hesin váði verður m.a. avmarkaður við at tryggja hóskandi karmar fyrri rentuváða fyrri lánsbrøv.

*For the subsidiary P/F Tryggingarfelagið LÍV, market risk remains the single greatest financial risk factor, and the risk, where the largest part of the capital requirement arises. This risk is limited by e.g. ensuring suitable framework for interest risk in bonds.*

Umframt marknaðarváðan er ein ávísur mótpartsváði og operationellur váði. Marknaðarváðin er undir neyvum eftirliti. Felagið ger m.a. hvønn ársfjórðing stresstestir av váðanum, harumframt ger felagið kvartárliga fæfeingiskravið upp, har ognir og skyldur verða váðamettar.

*In addition to market risk, there is also a certain counterparty risk and operational risk. Market risk is carefully supervised. Every quarter, the company performs risk stress test including calculating the capital requirement, where assets and liabilities are risk assessed.*

Rentuváðin hevur munandi ávirkan á virksemlu felagsins viðvíkjandi miðalrentutryggingum. Tá lívstryggingaravsetingarnar verða gjørdar upp til eina marknaðarrentu, er ein ávísur rentuváði fyrri eginognina.

*Interest risk has a significant influence on the company's activities concerning medium interest insurance. When the life insurance provisions are calculated at a market interest, there is a certain interest risk for the equity.*

Gjaldfðrisváðin verður avmarkaður við, at munandi partar av íløggunum eru í likvidum, bðrskrasettum virðisbrøvum. Mótpartsváðin verður avmarkaður við, at ein stórus partur av íløgugnum er settur í stats- og realkredittlánsbrøv.

*Liquidity risk is limited by the fact that significant amounts of the investments are in liquid, listed securities. The counterparty risk is limited through the fact that a significant part of the investments have been placed in government issued bonds and mortgage credit.*

Spjaðingarváðin er avmarkaður við at spjaða íløgur felagsins í ymsar vinnur og marknaðir og við at avmarka íløgur við sama útgevara.

*Diversification risk is limited through the spread of the company's investments onto different industries and markets, and by limiting securities issued by the same entity.*

## Tryggingarligir váðar

Tryggingarligu váðarnir viðvíkja gongdini í deyðstítleika, avlamistítleika, ávísam hættisligum sjúkum o.l. Eitt nú økir hækkandi livialdur veitingar felagsins til eftirlønir, meðan talið á andlátum og sjúkrameldingum ávirka veitingar í sambandi við deyða og sjúku. Av hesum er mest týðandi váðin livialdur.

## Insurance risks

*Insurance risk concerns the developments in fatality rate, rate of disability, certain serious illnesses etc. One factor is the ever-increasing life expectancy of policyholders, which increases the company's pension payments, while the number of deaths and people off work sick affect the payments for death and illnesses. Of these, the greatest risk is life expectancy.*

Spjaðingarváði í sambandi við tryggingarligar váðar fevnr um vandan fyrri tapi vegna ov stórar einstakar kundabólkar og einstakar tryggingar. Samtakið hevur avmarkað tryggingarligu váðarnar við at spjaða tryggingarmongdina millum nógvur ymskar kundabólkar, fakfeløg o.fl. Eisini hevur samtakið endurtryggað partar av váðunum.

*Diversity risk concerning insurance risks is the risk of loss owing to too great exposure in one customer group or single insurances. The group has limited the insurance risks by diversifying the insurances between many different customer groups, unions etc. The group has also reinsured parts of the risk exposure.*



# Leiðslufrágreiðing / Management's Review

## Operationellir váðar

Operationellir váðar fevna um váða fyri tapi vegna feilir í KT-skipanum, lögfrøðiligar ósemjur, ikki nøktandi ella skeivar mannagongdir ella svik. Samtakið avmarkar operationellan váða við funktiónsskilnaði og innaneftirliti, sum støðugt verður endurskoðað og dagført.

Kvartárliga verða allir operationellir váðar gjøgnumgingnir, og øll mógulig tap verða skrásett og fráboðað til leiðsluna.

## Handilsligir váðar

Handilsligir váðar fevna um strategiskar váðar, váðar fyri umdømið og aðrar váðar við tilknýti til uttanhýsis ávirkanir. Samtakið fylgir neyvt við gongdini á marknaðinum fyri at tryggja, at prísir og tænaustig eru á kappingarførum støði. Stórir dentur verður lagdur á góða kundatænastu umframt opinleika og gjøgnumskygni í samskiftinum við viðskiftafólk.

## Fíggarlig ávirkan av váðum

Í notu 23 er ein lýsing av, hvussu samtakið fíggarliga kann verða rakt av nøkrum ávísnum váðum, sum verða mettir at vera viðkomandi fyri samtakið.

## VITANARSTIG

Samtakið leggur stóran dent á, at vitanin hjá starvsfólkum felagsins er á høgum fakligum støði, soleiðis at viðskiftafólk fáa góða ráðgeving. Starvsfólkini hava í stóran mun tryggingarliga ella fíggarliga útbúgving. Starvsfólkini fáa støðugt hóskandi eftirútbúgving innan sítt virkisøki.

## MENNING

Samtakið arbeiðir framhaldandi við at menna útboðið til viðskiftafólkini. Slík menning er nær knýtt at KT-skipanum, sum felagið støðugt mennir í samstarvi við uttanhýsis veitarar.

## ETISK FYRILIT

Íløguvirksemi samtaksins verður skipað soleiðis, at málið um hægst móguligt avkast verður rokkið, samstundis sum fyrilit verður havt fyri, at íløgurnar eru etiskt og sosialt ráðiligar.

Tann størsti parturin av ílögum samtaksins verður umsitin av íløgurøktarum uttan fyri samtakið. Í avtalum við íløgurøktararnar verður ásett, at dentur áhaldandi skal leggjast á at halda grundleggjandi mannaættindi.

## Operational risk

*Operational risk encompasses both the risk of losses dues to computer errors, legal disagreements, insufficient or faulty processes or fraud. The group limits operational risk through separation of internal functions and internal supervision, which is continually being re-evaluated and updated.*

*All risks are assessed quarterly, and all possible losses are registered and reported to management.*

## Business risk

*Business risk encompasses strategic risk, reputation risk, and other risks connected to outside influences. The group monitors the developments on the markets closely to ensure that prices and our services remain on a competitive level. Great emphasis is placed on providing good customer service, in addition to openness and transparency in communicating with the customers.*

## Financial effect of the risks

*Note 23 details how the group may be financially affected by certain risks that are assessed to be relevant to the group.*

## KNOWLEDGE RESOURCES

*The group emphasizes maintaining employee knowledge resource on a high professional level, in order to provide sound advisory services to the customers. Largely, employees have an education within insurance or finance. The employees are continually offered suitable training within their fields.*

## DEVELOPMENT

*The group continually works on further developing the services for our customers. Such development is closely tied to the IT-systems that the company maintains in collaboration with external providers.*

## ETHICAL CONSIDERATIONS

*The group's investment activities are conducted in such a manner as to generate the highest possible yield on return, while also taking into consideration the fact that the investments be ethically and socially sound.*

*The majority of the group's investments are tended to by investment agents outside of the group. In the agreements with the investment agents, there is a stipulation that emphasis must be placed on respecting fundamental human rights.*

# Leiðslufrágreiðing / Management's Review

Høvuðsmálið er, at ILO-sáttmálin verður hildin, um ikki at misnýta barnaardeiði, ikki at gera nýtslu av tvingsilsardeiði, ikki at gera mismun millum kynini á arbeiðsplássum og at virða felagafrælsið.

Á heimasíðu felagsins ([www.liv.fo](http://www.liv.fo)) er listi til skjals, sum vísir, hvørjum feløgum LÍV-samtakið hevði íløgur í við seinasta árslok. Eisini finst samlaði íløgukarmurin fyri samtakið har.

## HENDINGAR EFTIR ROKNSKAPARLOK

Frá degnum fyri fíggjarstøðuni til í dag er einki ítøkuligt hent, sum eftir leiðslunnar áskoðan hevur týðandi ávirkan á ársfrásøgnina.

Tó skal upplýsast, at uppskot um pensjónsnýskipan bleiv lagt fyri Føroya Løgting í desember 2017. Uppskotið bleiv samtykt og verður partvíst sett í verk 1. januar 2019. Tað er trupult at meta um eina samlaða ávirkan, tí talan er um umfangandi broytingar, sum eru lagdar fyri Føroya Løgting. Partar av pensjónsnýskipanini kunnu hava eina neiliga ávirkan á virkseimið hjá samtakinum.

## ÚTLIT FYRI 2019

### Kostnaður

Samtakið vil í 2019 framhaldandi miða eftir at hava ein góðan og effektivan rakstur, soleiðis at felagið er ført fyri at bjóða fram góðar og kappingarførar tænar. Nýggj lógarkrøv kunnu ávirkað kostnaðarstøðið neiligt í 2019. Felagið kemur væntandi at taka støðu til íløgur í eina nýggja/dagfórda kjarnuskipan.

### Íløgur

Samtakið arbeiðir áhaldandi við at menna og dagføra verandi íløguaetlan. Í 2019 verður verandi lívlagaða eftirlønarskipanin ætlandi útbygd og dagfórð. Nevndin fór í 2018 undir at endurskoða verandi íløgusamanseting. Ætlandi verður endurskoðanin liðug í fyrri hálfu av 2019.

### Óvissan í sambandi við pensjónsnýskipanina

Politiska skipanin samtykti pensjónsnýskipanina í 2018. Partar av nýskipanini verða settir í verk í 2019. Talan er um nógv og grundleggjandi broytingar í verandi skipan. Tað er trupult at meta um samlaðu ávirkanina av pensjónsnýskipanini, men partar av nýskipanini kunnu hava eina neiliga ávirkan á virkseimið hjá samtakinum.

*The main aim is to keep the ILO-agreement, which is against the use of child labour, forced labour, against work-place gender discrimination and to respect union rights.*

*A list is available on the company's website ([www.liv.fo](http://www.liv.fo)), which shows the names of the companies in which the LÍV-group has invested by last end-of-year. You can also see the total investment budget for the group there.*

## EVENTS SUBSEQUENT TO THE FINANCIAL YEAR

*Management deems that there have been no events from the balance sheet date until today that might affect the true and fair view of the annual report.*

*However, a proposal for a pension reform was presented for adoption by the Faroese parliament in December of 2017. The proposal has been adopted and was partially implemented on 1 January, 2019. It is difficult to assess total effect because the changed presented to the Faroese parliament are significant. Parts of the reform can have a negative effect on the group's activities. .*

## OUTLOOK 2019

### Expenses

*In 2019, the Group will continue to maintain a sound and efficient operations, in order for the company to be able to offer quality and competitive services. New laws may have a negative effect on price level in 2019. The company is expected to make a decision on investments in a new/updated core system.*

### Investments

*The Group continues to develop and update the current investment plan. In 2018, the current life cycle is expected to be expanded and updated. In 2019, the board began a process of assessing the current investment composition. The process is expected to be completed in the first half of 2019.*

### Uncertainties in connection with the Pension reform.

*The government adopted the pension reform in 2018. Parts of the pension reform will be implemented in 2019. The changes are many and fundamental in the new reform. It is difficult to assess the total effect of the reform; however, parts of the reform may have a negative effect on the group's activities.*

# Leiðslufrágreiðing / Management's Review

## Seinastu 5 árin / 5-Years Summary

### Hövuðstöl - samtakið (t.DKK) / Highlights - Group (t.DKK)

	2018	2017	2016	2015	2014
<b>Rakstrarroknskapur / Income Statement</b>					
Tryggingargjöld / Premiums	288.905	283.838	260.505	252.876	237.289
Útgoldnar veitingar / Claims paid	-113.417	-98.853	-62.159	-59.944	-58.462
Úrslit av íløguvirksemi / Investment activity result	-36.159	57.056	84.972	5.033	104.774
Rakstrarkostnaðir av tryggingarvirksemi / Operational expenses from insurance activities	-20.007	-19.709	-18.120	-19.166	-19.048
Úrslit av endurtrygging / Result from reinsurance	904	-2.128	75	-121	440
Tryggingartekniðskt úrslit / Technical result	14.502	8.409	5.653	-12.367	3.298
Ársúrslit / Net profit for the year	11.755	7.785	6.621	-12.578	4.765
<b>Fíggjarstöða / Balance Sheet</b>					
Avsetingar til tryggingar- og íløguaftalur tilsamans / Total Provisions for insurance and investments	2.405.257	2.303.339	2.093.347	1.864.199	1.707.794
Eginogn tilsamans / Total equity	140.541	136.586	131.008	124.387	136.965
Aktiv tilsamans / Total assets	2.588.706	2.466.796	2.255.292	2.010.620	1.862.241

### Lyklatöl - samtakið / Ratios - Group

	2018	2017	2016	2015	2014
<b>Lyklatöl fyrri fíggjarvirksemi / Ratios related to investment activity</b>					
Avkast áðrenn avdekning / Profit before hedging	-1,4%	2,5%	4,1%	0,3%	6,2%
Avkast eftir avdekning / Profit after hedging	-1,4%	2,5%	4,1%	0,3%	6,2%
<b>Lyklatöl fyrri kostnaðir og váða / Ratios related to cost and risk</b>					
Kostnaðir í prosent av tryggingargjöldum / Expenses as percentage of premiums	6,9%	6,9%	6,7%	7,3%	7,8%
Kostnaðir í prosent av avsetingum / Expenses as percentage of provisions	0,8%	0,9%	0,9%	1,0%	1,1%
Kostnaðir fyrri hvønn tryggjaðan / Expenses for each policyholder	806 kr.	844 kr.	838 kr.	835 kr.	930 kr.
Kostnaðarúrslit / Cost performance	-0,1%	-0,1%	-0,1%	-0,2%	-0,2%
Váðarúrslit / Risk performance	0,0%	0,5%	0,4%	0,2%	0,8%
<b>Lyklatöl fyrri konsolidering / Ratios relating to consolidation</b>					
Bonusstig / Bonus level	0,0%	0,4%	3,2%	12,5%	3,5%
Kundaognarstig / Level of customer's capital	0,0%	0,0%	0,0%	0,0%	3,0%
Eigarakapitalstig / Ownership capital level	5,8%	5,9%	6,3%	6,7%	8,0%
Yvirdekningsstig / Surplus level	4,8%	4,7%	5,2%	6,4%	7,0%
Fæfeingisdekningsstig / Capital surplus	979,0%	980,8%	1085,7%	1017,7%	1557,7%
<b>Lyklatöl fyrri renting / Ratios relating to return</b>					
Renting av eginogn áðrenn skatt / Return on equity before tax	9,8%	7,1%	6,3%	-8,9%	3,5%
Renting av eginogn eftir skatt / Return on equity after tax	8,5%	5,8%	5,2%	-9,6%	3,5%
Renting av kundamiðlum eftir kostnaðir áðrenn skatt / Return on customer funds after expenses before tax	3,9%	3,9%	3,9%	0,3%	6,4%
Renting av kundaogn áðrenn skatt / Return on customer's capital before tax	0,0%	0,0%	0,0%	0,0%	3,5%

# Leiðslufrágreiðing / Management's Review

## Seinastu 5 árin / 5-Years Summary

Hövuðstöl - móðurfelag (t.DKK) / Highlights - Parent (t.DKK)

	2018	2017	2016	2015	2014
<b>Rakstrarroknskapur / Income Statement</b>					
Tryggingargjöld / Premiums	0	0	0	0	0
Útgoldnar veitingar / Claims paid	0	0	0	0	0
Úrslit av iløguvirksemi / Investment activity result	13.766	9.737	6.621	-12.578	4.765
Rakstrarkostnaðir av tryggingarvirksemi / Operational expenses from insurance activities	-2.011	-1.952	0	0	0
Úrslit av endurtrygging / Result from reinsurance	0	0	0	0	0
Tryggingartekniðskt úrslit / Technical result	11.755	7.785	6.621	-12.578	4.765
Ársúrslit / Net profit for the year	11.755	7.785	6.621	-12.578	4.765

### Fígjarstøða / Balance Sheet

Avsetingar til tryggingar- og iløguavtalur tilsamans /

Total Provisions for insurance and investments

0 0 0 0 0

Eginogn tilsamans / Total equity

140.541 136.585 131.008 124.387 136.965

Aktiv tilsamans / Total assets

161.333 141.450 136.165 129.981 139.967

Lyklatöl - móðurfelag / Ratios - Parent

	2018	2017	2016	2015	2014
<b>Lyklatöl fyrri fígjarvirksemi / Ratios related to investment activity</b>					
Avkast áðrenn avdekning / Profit before hedging	10,2%	7,5%	5,3%	-9,2%	8,4%
Avkast eftir avdekning / Profit after hedging	10,2%	7,5%	5,3%	-9,2%	10,6%
<b>Lyklatöl fyrri kostnaðir og váða / Ratios related to cost and risk</b>					
Kostnaðir í prosent av tryggingargjöldum / Expenses as percentage of premiums	I/A	I/A	I/A	I/A	I/A
Kostnaðir í prosent av avsetingum / Expenses as percentage of provisions	I/A	I/A	I/A	I/A	I/A
Kostnaðir fyrri hvønn tryggjaðan / Expenses for each policyholder	I/A	I/A	I/A	I/A	I/A
Kostnaðarúrslit / Cost performance	I/A	I/A	I/A	I/A	I/A
Váðaurslit / Risk performance	I/A	I/A	I/A	I/A	I/A
<b>Lyklatöl fyrri konsolidering / Ratios relating to consolidation</b>					
Bonusstig / Bonus level	I/A	I/A	I/A	I/A	I/A
Kundaognarstig / Level of customer's capital	I/A	I/A	I/A	I/A	I/A
Eigarakapitalstig / Ownership capital level	I/A	I/A	I/A	I/A	I/A
Yvirdekningsstig / Surplus level	I/A	I/A	I/A	I/A	I/A
Fæfeingisdekningur / Capital surplus	1177,6%	1188,0%	1248,4%	1347,4%	1371,3%
<b>Lyklatöl fyrri renting / Ratios relating to return</b>					
Renting av eginogn áðrenn skatt / Return on equity before tax	8,5%	5,8%	5,2%	-9,6%	3,5%
Renting av eginogn eftir skatt / Return on equity after tax	8,5%	5,8%	5,2%	-9,6%	3,5%
Renting av kundamiðlum eftir kostnaðir áðrenn skatt / Return on customer funds after expenses before tax	I/A	I/A	I/A	I/A	I/A
Renting av kundaogn áðrenn skatt / Return on customer's capital before tax	I/A	I/A	I/A	I/A	I/A

# Leiðsluátekning / Management's Statement

---

Vit leggja við hesum fram ársfrásøgn fyri felagið og fyri samtakið fyri 2018. Ársfrásøgnin er gjørd í samsvari við ásetingarnar í tryggingarlógini og í roknskaparkunngerðini.

*The Board of Executives and the Board of Directors have today discussed and approved the Annual Report for 2018 for the Company. The annual report is presented in accordance with the Faroese Insurance Act and the Executive Order on Financial Reports for Insurance Companies.*

Tað er okkara fatan, at nýtti roknskaparhátturin er hóskandi og tryggjar, at ársfrásøgnin gevur eina rættvísandi mynd av ognum, skyldum og figgjjarligu støðu pr. 31.12.2018 og av úrslitinum av virkseminum hjá móðurfelag og samtaki í roknskaparárinum 01.01.2018 – 31.12.2018.

*In our opinion the accounting policies applied are expedient, and that the consolidated financial statements and parent company financial statements give a true and fair view of the Company's and the Group's assets and liabilities, financial position as at 31.12.2018, and results and cash flows for the financial year 01.01.2018-31.12.2018.*

Leiðslufrágreiðingin inniheldur, eftir okkara fatan, eina rættvísandi frágreiðing um tey viðurskifti, sum frágreiðingin umrøður.

*In our opinion the Management's Review provides a true and fair presentation of the circumstances included in the review.*

Ársfrásøgnin verður lögð fyri aðalfundin, og mælt verður til at góðkenna hana.

*The annual report is submitted for adoption by the general meeting.*

Tórshavn, tann 25. mars 2019

## Stjórn

Jan Jakobsen  
stjóri / CEO

## Nevnd

Høgni Olsen  
nevndarformaður  
chairman

Hanna í Horni  
næstforkvinna  
vice chairman

Súni Falkvard Selfoss

Árni Arge

Kári Petersen

# Átekning frá óheftum grannskoðarum / *Independent Auditor's Report*

Til kapitaleigararnar í P/F Lív Holding

*To the shareholders of P/F Lív Holding*

## Niðurstøða

Vit hava grannskoðað samtøkuroknskapin og ársroknskapin hjá P/F LÍV Holding fyri roknskaparárið 1. januar – 31. desember 2018 við nýttum roknskaparhátti, rakstrarroknskapi, figgjarstøðu, frágreiðing um eginogn og notum fyri bæði samtakið og felagið. Samtøkuroknskapurin og ársroknskapurin er gjørdur eftir lóg um tryggingarvirksemi.

Tað er okkara fatan, at samtøkuroknskapurin og ársroknskapurin gevur eina rættvísandi mynd av samtaksins og felagsins ognum, skyldum og figgjarligu støðuni tann 31. desember 2018 og av úrslitinum av virkseminum hjá samtakinum og hjá felagnum í roknskaparárinum 1. januar – 31. desember 2018 samsvarandi lóg um tryggingarvirksemi.

## Grundarlag fyri niðurstøðuni

Grannskoðanin er lögð til rættis í samsvari við altjóða standardir um grannskoðan og aðrar ásetingar, sum eru galdandi í Føroyum. Okkara ábyrgd eftir hesum standardum og ásetingum er nærri greidd frá í niðanfyrri standandi broti “Ábyrgd grannskoðarans av at grannskoða ársroknskapin”. Vit eru óheft av felagnum samsvarandi altjóða etisku krøvunum fyri grannskoðarar (etisku reglunum hjá IESBA) og øðrum ásetingum, sum eru galdandi í Føroyum, eisini hava vit hildið hinar etisku skyldurnar hjá okkum, sum ásettar eru í hesum standardum og krøvum. Tað er okkara fatan, at vit hava fingið nøktandi grannskoðanarprógv, ið kunnu vera grundarlag undir okkara niðurstøðu.

## Ábyrgd leiðslunnar av samtøkuroknskapinum og ársroknskapinum

Leiðslan hevur ábyrgdina av at gera ein samtøkuroknskap og ársroknskap, ið gevur eina rættvísandi mynd í samsvari við lóg um tryggingarvirksemi. Leiðslan hevur harumframt ábyrgdina av tí innanhýsis eftirliti, ið leiðslan metir skal til fyri, at samtøkuroknskapurin og ársroknskapurin kann gerast uttan týðandi skeivleikar, uttan mun til um skeivleikarnir standast av sviki ella mistøkum.

## Opinion

*We have audited the consolidated accounts and the annual accounts of P/F P/F Lív Holding for the financial year 1 January - 31 December 2018, which comprise Income Statement, Statement of Financial Position, Statement of Changes in Equity, and notes, including a summary of accounting policies used for both the group as well as the parent company. The consolidated accounts and the annual accounts are prepared in accordance with the Insurance Act.*

*In our opinion, the consolidated accounts and the annual accounts counts give a true and fair view of the assets and liabilities, of the financial position of the group and company as at 31 December 2018, and of the results of the group's and the company's operations for the financial year 1 January - 31 December 2018 in accordance with the Insurance Act.*

## Basis of opinion

*We conducted our audit in accordance with international standards on auditing and the additional requirements applicable in Faroe Islands. Our responsibilities under those standards and requirements are further described in the below section “Auditor's responsibilities for the audit of the annual accounts”. We are independent of the group and the company in accordance with international ethics standards for accountants (IESBA's Code of Ethics) and the additional requirements applicable in Faroe Islands, and we have fulfilled our additional ethical responsibilities in accordance with these standards and requirements. We believe that the audit evidence obtained is sufficient and appropriate to provide a basis for our opinion.*

## The management's responsibilities for the consolidated accounts and the annual accounts

*The management is responsible for the preparation of consolidated accounts and annual accounts that give a true and fair view in accordance with the Insurance Act. The management is also responsible for such internal control as the management determines is necessary to enable the preparation of consolidated accounts and annual accounts that are free from material misstatement, whether due to fraud or error.*

# Átekning frá óheftum grannskoðarum / *Independent Auditor's Report*

Tá samtøkuroknskapurin og ársroknskapurin verður gjørdur, er tað ábyrgd leiðslunnar at meta, um samtakið og felagið megnar at halda fram við rakstrinum, og har tað hevur týðning at upplýsa um viðurskiftir viðvíkjandi framhaldandi rakstri, og at gera samtøkuroknskapin og ársroknskapin eftir roknskaparásetingunum um framhaldandi rakstur, uttan so at leiðslan hevur í hyggju at avtaka samtakið og felagið, støðga rakstrinum ella at leiðslan í roynd og veru ikki hevur annan møguleika.

## Ábyrgd grannskoðarans fyri at grannskoða samtøkuroknskapin og ársroknskapin

Okkara endamál er at fáa grundaða vissu fyri, at samtøkuroknskapurin og ársroknskapurin í síni heild ikki hevur týðandi skeivleikar, uttan mun til um skeivleikarnir standast av sviki ella mistøkum og at gera eina grannskoðanarátækning við eini niðurstøðu. Grundað vissa er vissa á høgum stigi, men er ikki full trygd fyri, at ein grannskoðan, sum er gjørd eftir ásetingunum í altjóða standardum um grannskoðan, og ásetingunum í føroysku grannskoðanarlóggávuni, altíð kann avdúka týðandi skeivleikar, um hesir eru. Skeivleikar kunnu koma fyri orsakað av sviki ella mistøkum og mugu metast at vera týðandi, um tað eru sannlíkindi fyri, at tey hvør sær ella saman ávirka tær fíggarligu støðutakanir, sum roknskaparbrúkararnir taka við støði í samtøkuroknskapinum og ársroknskapinum.

Sum ein liður í grannskoðanini, ið verður gjørd eftir altjóða standardum um grannskoðan og øðrum ásetingum, sum er galdandi í Føroyum, gera vit yrkisligar metingar og hava eitt yrkisligt ivingarsemi undir grannskoðanini, har vit eisini:

- Eyðmerkja og meta vit um váðan fyri týðandi skeivleikum í samtøkuroknskapinum og ársroknskapinum, uttan mun til um skeivleikarnir standast av sviki ella mistøkum, leggja til rættis og gera tær grannskoðanaratgerðir, sum hesir váðar krevja og fáa til vega tey grannskoðanarprógv, sum eru neyðug og egnað sum grundarlag undir okkara niðurstøðu. Váðin fyri at týðandi skeivleikar, sum standast av sviki, ikki verða avdúkaðir, er hægri enn týðandi skeivleikar, sum standast av mistøkum, tí svik kann vera av samanløgðum ráðum, skjalafalsan, tilætlaðari dyljan, villleiðingum ella við at skúgva innanhýsis eftirlitið til síðis.

*In preparing the consolidated accounts and the annual accounts, the management is responsible for evaluating the group's and the company's ability to continue as a going concern, and, when relevant, disclosing matters related to going concern and using the going concern basis of accounting when preparing the consolidated accounts and the annual accounts, unless the management either intends to liquidate the group and the company or to cease operations, or if it has no realistic alternative but to do so.*

## **Auditor's responsibilities for the audit of the consolidated accounts and the annual accounts**

*Our objectives are to obtain reasonable assurance about whether the consolidated accounts and the annual accounts as a whole are free from material misstatement, whether due to fraud or error, and to issue an auditor's report including an opinion. Reasonable assurance is a high level of assurance but is not a guarantee that an audit conducted in accordance with international standards on auditing and the additional requirements applicable in the Faroe Islands will always detect a material misstatement when it exists. Misstatements may arise due to fraud or error and may be considered material if, individually or on aggregate, they could reasonably be expected to influence the economic decisions made by users on the basis of these consolidated accounts and annual accounts.*

*As part of an audit conducted in accordance with international standards on auditing and the additional requirements applicable in the Faroe Islands, we exercise professional evaluations and maintain professional skepticism throughout the audit. We also:*

- *Identify and assess the risks of material misstatement in the consolidated accounts and the annual accounts, whether due to fraud or error, design and perform audit procedures in response to those risks and obtain audit evidence that is sufficient and appropriate to provide a basis for our opinion. The risk of not detecting a material misstatement resulting from fraud is higher than the risk of not detecting a misstatement resulting from error, as fraud may involve collusion, forgery, intentional omissions, misrepresentations, or overriding of internal control.*

# Átekning frá óheftum grannskoðarum / *Independent Auditor's Report*

- Fáa vit innlit í innanhýsis eftirlitið, sum hefur týðning fyrir grannskoðanina fyrir at leggja tær grannskoðanaratgerðir til rættis, sum eru nøktandi til umstøðurnar, men ikki fyrri at gera eina niðurstøðu um dygdina á innanhýsis eftirlitinum.
- Taka vit støðu til tann roknskaparhátt, sum leiðslan nýtir, er hóskandi, um tær roknskaparligu metingar- nar og viðheftum upplýsingum, sum leiðslan hefur gjørt, eru rímiligar.
- Taka vit støðu til um tað er rímiligt, at leiðslan hefur gjørt samtøkuroknskapin og ársroknskapin við støði í roknskaparásetingunum um framhaldandi rakstur, og um tað við støði í teimum grannskoðanar- prógvum, sum eru fingin til vega, er týðandi óvissa í sambandi við atgerðir og viðurskiftir, sum kunnu viðføra týðandi óvissu um, um samtakið og felagið megnar at halda fram við rakstrinum. Um okkara niðurstøða er, at tað er ein týðandi óvissa, skulu vit vísa á hesi viðurskiftini í samtøkuroknskapinum og ársroknskapinum í niðurstøðu okkara ella, um hesar ávísingarnar ikki eru nóg mikið, tillaga okkara niðurstøðu. Niðurstøður okkara byggja á tey grannskoðanarprógv, sum vit hava fingið fram til dagfestingina á okkara grannskoðanarátekning. Hendingar í framtíðini ella onnur viðurskiftir kunnu tó føra við sær, at samtakið og felagið ikki longur megna at halda fram við rakstrinum.
- Taka vit støðu til ta samlaðu framløguna, bygnaðin og innihaldið í samtøkuroknskapinum og ársrokns- kapinum, eisini upplýsingarnar í notunum, og um samtøkuroknskapurin og ársroknskapurin vísir tey grundleggjandi handilsviðurskiftir og hendingar á ein slíkan hátt, at ein rættvísandi mynd fæst.
- Obtain an understanding of the internal controls relevant to the audit in order to design audit procedures that are appropriate in the circum- stances, but not for the purpose of expressing an opinion on the effectiveness of the company's internal controls.
- Evaluate the appropriateness of accounting policies used by the management and the reasonableness of accounting estimates and related disclosures made by the management.
- Conclude on the appropriateness of the management's preparation of the consolidated accounts and the annual accounts being based the going concern principle and, based on the audit evidence obtained, whether a material uncertainty exists related to events or conditions that may raise significant doubt about the company's ability to continue as a going concern. If we conclude that a material uncertainty exists, we are required to draw attention in our auditor's report to the related disclosures in the consolidated accounts and the annual accounts or, if such disclosures are inadequate, to modify our opinion. Our conclusions are based on the audit evidence obtained up to the date of our auditor's report. However, future events or conditions may cause the company to cease to continue as a going concern.
- Evaluate the overall presentation, structure and contents of the consolidated accounts and the annual accounts, including the disclosures in the notes, and whether the annual accounts reflect the underlying transactions and events in a manner that gives a true and fair view.

Vit samskifta við leiðsluna um millum annað vavið á ætlaðu grannskoðanini og nær grannskoðað verður og eisini um týðandi avdúkingar, herundir um týðandi manglar í innanhýsis eftirlitinum, sum vit hava eyðmerkt undir grannskoðanini.

## Ummæli av leiðslufrágreiðingini

Leiðslan hefur ábyrgdina av leiðslufrágreiðingini.

Niðurstøða okkara um samtøkuroknskapin og ársrokns- kapin fevnir ikki um leiðslufrágreiðingina, og vit geva ikki nakra vátan við vissu fyrri leiðslufrágreiðingina.

*We communicate with those charged with governance regarding, among other matters, the planned scope and timing of the audit and significant audit findings, including any significant deficiencies in the internal control that we identify during our audit.*

## Statement on the management's review

*The management is responsible for the management's review.*

*Our opinion on the consolidated accounts and the annual accounts does not cover the management's review, and we do not express any kind of assurance opinion on the management's review.*



# Átekning frá óheftum grannskoðarum / *Independent Auditor's Report*

---

Í sambandi við okkara grannskoðan av samtøkuroknskapi- og ársroknskapi, er tað okkara ábyrgd at lesa leiðslufrágreiðingina, og í hesum sambandi at umhugsa um leiðslufrágreiðingin ikki er í samsvari við samtøkuroknskapi og ársroknskapi ella er í mótsøgn við ta vitan, ið vit hava fingið undir grannskoðanini, ella á annan hátt er tengd at týðandi skeivleikum.

*In connection with our audit of the consolidated accounts and the annual accounts, our responsibility is to read the management's review and, in that connection, consider whether the management's review is materially inconsistent with the consolidated accounts and the annual accounts or our knowledge obtained during the audit, or whether it otherwise appears to contain material misstatement.*

Okkara ábyrgd er eisini at umhugsa, um kravdu upplýsingarnar eftir lóg um tryggingarvirksemi eru umrøddar í leiðslufrágreiðingini.

*Furthermore, it is our responsibility to consider whether the management's review provides the information required under the Insurance Act.*

Við støði í okkara arbeiði er tað okkara fatan, at leiðslufrágreiðingin er í samsvari við samtøkuroknskapi og ársroknskapi, og at hon er gjørd eftir ásetingunum í lóg um tryggingarvirksemi. Vit eru ikki vorðin varug við týðandi skeivar upplýsingar í leiðslufrágreiðingini.

*Based on the work we have performed, we believe that the management's review is in accordance with the consolidated accounts and the annual accounts and that it has been prepared in accordance with the requirements of the Insurance Act. We did not find any material misstatement in the management's review.*

Tórshavn, tann 25. mars 2019

## **P/F JANUAR**

løggilt grannskoðanarvirki

Jógvan Amonsson

statsaut. revisor

*State Authorized Public Accountant*

# Nýttur roknskaparháttur / Accounting Policies

## ALMENT

Ársfrásøgnin er gjørd í samsvar við ásetingarnar í tryggingarlógini og í kunngerð nr. 2 frá 30/12-2009 um ársfrásagnir frá Tryggingareftirlitinum við seinni broytingum.

### Alment um innrokning og máting í ársfrásøgn felagsins

Í rakstrarroknskapinum verða inntøkur innroknaðar so hvørt, sum tær verða forvunnar, harundir virðisjavningar av fíggarligari ogn og skuld. Í rakstrarroknskapinum verða somuleiðis innroknaðar allar útreiðslur – harundir tryggingarveitingar, broytingar í avsetingum og broytingar í bonus – so hvørt hesar verða staðfestar.

Í fíggarstøðuni verða ognir innroknaðar, tá tað er sannlíkt, at framtíðar fíggarligar fyrimunir fara at koma felagnum til góðar, og virði á ognini verður mettt álítandi. Skyldur verða innroknaðar í fíggarstøðuna, tá hesar eru sannlíkar og kunnu mástast álítandi.

Við innrokning og máting verður fyrilit tikið fyri væntaðum tapi og váðum, ið vísa seg, áðrenn ársroknskapurin er liðugur, og sum kunnu sanna ella avsanna viðurskipti, sum vóru til staðar við roknskaparlok.

### Avrunding av upphæddum

Allar upphæddir samtøkuroknskapinum og í ársroknskapinum eru í danskum krónum og verða avrundaðar til heil tøl. Av tí at tølini verða avrundað hvørt fyri seg, kunnu avrundingarmunir vera millum upplýstar samanteljingar og summin av teimum undirliggjandi tølunum.

### Umrokning av útlenskum gjaldoyra og kurstryggjan

Samtakið og móðurfelagið nýta danskar krónir sum gjaldoyra. Transaktiónir í útlenskum gjaldoyra verða støðugt umroknaðar til danskar krónur við gjaldoyrakursinum á transaktiónsdegnum.

Áogn, skuld og aðrir moneterir postar í útlenskum gjaldoyra verða umroknaðir til danskar krónur við gjaldoyrakursinum á degnum fyri fíggarstøðuni. Staðfestur og ikki staðfestur vinningur ella tap av umrokning av útlenskum gjaldoyra verður innroknað í rakstrarroknskapin undir íløguvirksemi.

## GENERAL INFORMATION

*The Annual Report is presented in accordance with the Faroese Financial Business Act and the Executive Order on Financial Reports for Insurance Companies.*

### General principles of recognition and measurement

*In the income statement, all income is recognised as it is earned - including value adjustments of financial assets and debt. Further, all expenses – including insurance claims, changes in provisions and changes in bonus – are recognised as they are defrayed.*

*Assets are recognised in the balance sheet when it is probable that future benefits will accrue to the company and when the value of the asset can be measured reliably. Liabilities are recognised in the balance sheet when it is probable that future financial benefits will flow out of the company, and when the value of the liability can be measured reliably.*

*Recognition and measurement take into account expected losses and risks that appear before the Annual Accounts are completed and that can verify or deny conditions that were present at closing of accounts.*

### Rounding of amounts

*All amounts in the consolidated financial statements of the Group and the Parent Company are presented in Danish kroner, rounded to integers. Every figure is rounded off separately and for that reason, minor differences between the stated totals and the sum of underlying figures may occur*

### Foreign currency translation

*The Group's and Parent Company's functional currency and reporting currency is Danish kroner (DKK). Transactions in foreign currencies are translated using the exchange rate at the date of transaction.*

*Monetary balance sheet items in foreign currencies are translated using the exchange rates on the balance sheet date. Any exchange differences in connection with foreign currency translations are recognised in the income statement.*

# Nýttur roknskaparháttur / Accounting Policies

## SAMTØKUROKNSKAPUR

Samtøkuroknskapurin fevnr um móðurfelagið og dótturfeløgini, P/F Tryggingarfelagið LÍV og P/F Lutaíbúðarvirkið, hvørs ársfrásagnir eru grundaðar á sama roknskaparhátt, sum tann hjá móðurfelagnum.

Í samtøkuroknskapinum verða grannskoðaðar ársfrásagnir fyri móðurfelagið og dótturfeløgini konsolideraðar, og konserninnanhýsis inntøkur og útreiðslur, partabrævaognir, millumverandi, vinningsbýti umframt innanhýsis vinningur og tap av støðisognum verður eliminerað.

## RAKSTRARÚRSLIT FYRI ÁRIÐ

Dótturfelagið, P/F Tryggingarfelagið LÍV, hevur býtt rakstrarúrslitið fyri 2018 eftir hini sonevndu kontribútionmeginregluni, sum í stuttum merkir, at tey, ið eru við til at skapa úrslitið, fáa sín lut í tí.

Úrslitið hjá móðurfelagnum er býtt til eginognina. Avsettar eru kr. 3.918.123 til vinningsbýti. Vinningsbýti, sum væntandi verður útgaldið fyri roknskaparárið, verður tikið við sum serstakur postur undir eginognini. Uppskot til vinningsbýti verður tikið við sum skylda, tá tað er samtykt á aðalfundi.

## RAKSTRARROKNSKAPUR

### Tryggingargjöld

Tryggingargjöld og innskot verða innroknað í rakstrarroknskapin á skrásettum gjaldkomudegi. Endurtrygjarans partur av tryggingargjöldum verður drigin frá.

### Úrslit av íløguvirksemi

Inntøkur frá atknýttum fyrirkum fevna um tann partin av úrslitinum, sum LÍV Holding eigur.

Rentuinntøkur og vinningsbýti v.m. fevna um ársins rentuinntøkur av innlánnum, virðisbrøvum og útlánnum og vinningsbýti av kapitalpørtum eftir skatt.

Virðisjavningar fevna um ársins virðisjavningar av virðisbrøvum og útlánnum.

## CONSOLIDATED ACCOUNTS

The Consolidated Accounts comprise the parent company and the subsidiaries P/F Royndin og P/F Fastogn. All financial statements used for consolidation are essentially prepared in accordance with the accounting policies of the Parent.

The consolidated financial statements consolidate the audited financial statements of the Parent and its subsidiaries, eliminating intra-group income and expenditure, shareholdings, balances and dividends as well as unrealised intra-group proceeds and losses on inventories and fixed assets.

## RESULT OF THE YEAR

The subsidiary Company P/F Tryggingarfelagið Lív is imposed to allocate the realised result according to the Faroese Executive Order on the Contribution Principle.

The financial result of the Parent Company is allocated to the equity. The Board of Directors proposes the Annual General Meeting of Shareholders to adopt a dividend of DKK 3,918,123 to the shareholders. Proposed dividend for the year is recognised as a separate reserve under equity. When the Annual General Meeting of Shareholders has adopted a resolution to distribute dividend, the amount is recognised as a liability.

## INCOME STATEMENT

### Premiums

Premiums and single premiums are recognised in the income statement at the recorded due date. Reinsurers' shares of premiums are deducted.

### Return on investments

Income from group enterprises comprises the Parent Company's share of the relevant companies' results.

Interest income and dividends, etc. comprises the year's interest revenue on securities and loans as well as dividends from equity investments after dividend tax.

Value adjustments comprises the year's value adjustment of equity investments, bonds and loans.

# Nýttur roknskaparháttur / Accounting Policies

Fyrisingarkostnaðir av íløguvirksemi umfata ognarum-sitingarkostnaðir til veitarar, beinleiðis transaktións-kostnaðir umframt tann partin av fyrisingarkostnaði felagsins, sum hevur beinleiðis tilknýti til íløguvirksemi.

*Administrative expenses of investment activities comprises portfolio management fees payable to asset managers, direct transaction and custody costs as well as own administrative expenses related to investment activities.*

## Tryggingarveitingar

Tryggingarveitingar fyri egna rokning umfata goldnar veitingar, endurgjöld frá endurtryggingum, broyting í avsetingum til endurgjöld og broyting í endurtryggjaranna parti av avsetingum til endurgjöld.

## Claims paid

*Insurance benefits, net of reinsurance, comprises pay-outs for the year including adjustment of the year's change in the outstanding claims provisions and after deduction of reinsurers' shares.*

## Bonus

Bonus umfatar útgoldið bonus til samlagstryggingar umframt broyting í kollektivum bonuspotentiali.

## Bonus

*Bonus comprises paid bonus to group life insurances an change collective bonus potential.*

Broyting í kollektivum bonuspotentiali er tann parturin av realiseraða úrslitinum hjá miðalrentu tryggingunum, sum fer upp um longu tilskrivaða renting. Um realiseraða úrslitið hjá nevndu tryggingum er negativt, tá hædd er tikið fyri longu tilskrivaðari renting, vísir hesum posturin nýtslu av kollektivum bonuspotentiali, sum er avsett í undanfarnum árum.

*The change in collective bonus potential is the portion of the realised results accruing to the medium interest insurance portfolio in excess of the return already allocated. If the insurance portfolio's realised results are negative after deduction of return already allocated, the item includes the use of collective bonus potential for which provision was made in prior years.*

## Rakstrarkostnaðir av tryggingarvirksemi

Felagið hevur felags fyrising við dótturfeløgini og P/F LÍV lívs- og pensjónstryggingarfelag og tess dótturfeløg, og verða kostnaðir býttir millum feløgini sambært avtalum. Eisini umsitur felagið tryggingar fyri aðrar. Hesir kostnaðir fevna um kostnaðir í sambandi við útveganir og fyrising av tryggingarmongdini íroknað kostnaðir, ið hava samband við útgjöld av veitingum. Fyrisingarkostnaðir eru tiknir við sum ein nettoupphædd, har drigin er frá tann parturin, sum er útfaktureraður til onnur.

## Insurance operating expenses

*The company has common administration with the subsidiary companies and the P/F Lív lívs- og pensjónstryggingarfelag Group. Administration costs are divided between the companies according to written agreements. These costs comprise acquisition and administrative costs associated with acquisition, renewal and administration of the insurance portfolio. The administration costs are recognised as a net amount (net of total administration costs and the part of the total costs that is allocated to subsidiaries etc.).*

## Flutt úrslit av íløguvirksemi

Tann partur av úrsliti av íløguvirksemi, sum viðvíkur eginognini, verður innroknaður í henda postin.

## Transferred investment return

*Transferred investment return comprises the share of investment return related to equity.*

## Skattur

Skattur av ársúrslitinum, sum fevnir um aktuellan skatt fyri árið umframt broytingar í útsettum skatti, verður innroknaður í rakstrarroknskapin við tí parti, sum viðvíkur ársúrslitinum. Skattur viðvíkjandi møguligum bókingum beinleiðis á eginognina verður innroknaður á eginognina. Møgulig broyting í útsettum skatti vegna broytt skattaprosent, verður innroknað í rakstrarroknskapin.

## Tax

*Tax of the net result comprises company tax as well as changes in deferred tax and is measured with the share of the total tax relating to the net result. Tax relating to potential entries directly to the equity is recognised in the equity. Potential changes in deferred tax relating to changes in the tax rate is recognised in the income statement.*

# Nýttur roknskaparháttur / Accounting Policies

Felagið er samskattað við feløgini, P/F Tryggingarfelagið LÍV, P/F LÍV lívs- og pensjónstryggingarfelag, P/F Lutaíbúð- arvirkið og P/F Royndina. P/F LÍV Holding rindar samanlagda skattin fyri samskattaðu feløgini.

*The company is jointly taxed with P/F Tryggingarfelagið LÍV, P/F LÍV lívs- og pensjónstryggingarfelag, P/F Lutaíbúðarvirkið and P/F Royndin. P/F Lív Holding defrays the total tax for the jointly taxed companies.*

Í sambandi við skattliga viðgerð av virðisbrøvum nýtir samtakið hitt sonevnda lagurprinsippið, sum m.a. hevur við sær, at allir kursmunir – staðfestir og óstaðfestir – verða taldir við í skattskyldugu inntøkuna.

*As regards taxation of securities the Group utilizes the stock principle and thus all capital gains and losses realised as well as unrealised are included in the taxable income.*

## FÍGGJARSTØÐA

## BALANCE SHEET

### Immateriell ogn

### Intangible assets

Ritbúnaður umframt onnur immateriell ogn verður innroknað í fíggjarstøðuna til kostprís, frádrigið samanløgdu avskrivningarnar og samanløgdu niðurskrivingarnar vegna væntað tap. Møguligt tap verður mettt við støði í eini niðurskrivingartest.

*Software and other intangible assets are recognised in the balance sheet at cost after the deduction of accumulated amortisation and accumulated impairment losses. Any impairment losses are estimated on the basis of impairment tests.*

### Materiell ogn

### Fixed assets

Rakstrargøgn v.m. verða mátað í fíggjarstøðuni til kostprís frádrigið samanløgdu av- og niðurskrivingarnar. Avskrivningar verða gjørdar við eins stórum árligum upphæddum yvir væntaða livitíð.

*Equipment is recognised in the balance sheet at cost after the deduction of accumulated depreciation and accumulated impairment losses. Depreciation is calculated on a straight-line basis over the expected useful life.*

Innbúgv verður avskrivað yvir 10 ár. KT-útbúnaður og annar útbúnaður verður avskrivaður yvir 3-10 ár.

*Office furniture is depreciated over 10 years. IT-equipment and other equipment is depreciated over 3-10 years*

Bygningar til egna nýtslu verða mátaðir til endurmett virði svarandi til dagsvirðið á endurmetingardegnum við frádrátti av eftirfylgjandi akkumuleraðum avskrivningum.

*Owner-occupied properties are measured at revalued value corresponding to fair value on the day of revaluation less subsequent depreciations.*

Avskrivningar av bygningum til egna nýtslu verða gjørdar við eins stórum árligum upphæddum grundaðar á endurmetta virði yvir 50 ár.

*Depreciation of owner-occupied properties is undertaken on a straight-line basis based on the property's residual value along with an estimated useful life of 50 years.*

Í sambandi við endurmetingar verður hin sonevnda "avkastmannagongdin" sambært roknskaparkunngerðini nýtt. Eftir hesi mannagongd verður støði tikið í rakstraravkastið hjá hvørjum bygningi í mun til eitt rentukrav til hvønn bygning.

*Revaluations are based on the "return method" according to Executive Order on Financial Reports for Insurance Companies. According to this method each building is revalued based the financial return of the building as compared to a required internal interest rate.*

Bygningarnir eru seinast endurmettir í 2012.

*The buildings are revaluated in 2012.*

# Nýttur roknskaparháttur / Accounting Policies

## Ílögugnir

Kapitalpartar í atknýttum virkjum verða innroknaðir í fíggjarstöðuna til útveganarkostnað á keypsdeginum og síðani við tí lutfalsliga parti av roknskaparlíga innara virðinum á virkjunum. Felagsins partur av eiginognini í dótturvirkjum verða innroknað í fíggjarstöðuna undir “Kapitalpartar í atknýttum virkjum”. Úrslit hjá atknýttum virkjum verða innroknað í raksturinum lutfalsliga eftir teimum þórtum, sum svara til kapitalpartarnar í postin “Inntøkur frá atknýttum virkjum”.

Fíggjaramboð verða innroknað í fíggjarstöðuna til keypspris við frádrátti av keypskostnaði og verða eftir fyrstu innrokning mátað til dagsvirði. Handlað fíggjaramboð verða tikin við/úr fíggjarstöðuni á handilsdeginum.

Sáttmálavirðið á handlaðum, men enn ikki avroknaðum fíggjaramboðum, verður tikið við sum eitt ískoyti ella ein frádráttur til tey tilsvareandi fíggjaramboðini. Dagsvirðið á børskrásettum fíggjaramboðum verður ásett samsvarandi endakursinum á degnum fyri fíggjarstöðuni.

Útlán verða í fyrstu atløgu innroknað til dagsvirði, íroknað kostnað í sambandi við upptøkuna av láninum. Útlán verða hareftir virðisásett til amortiserað útveganarvirði við at nýta effektiva rentuháttin og frádrigið niðurskrivingar.

Ílögugnir, tengdar at marknaðarentutryggingum, umfatað íløgur í marknaðarrentu produktir. Ílögugnir, tengdar at marknaðarentutryggingum, verða mátaðar eftir somu meginreglum sum aðrar ílögugnir.

## Áogn

Áogn verður mátað til amortiseraðan kostnað, sum vanligu samsvarar við áljóðandi virði við frádrátti fyri væntaðum tapi.

## Eginogn

Uppskot til vinningsbýti fyri roknskaparárið umfatar vinningsbýti, sum nevndin mælir aðalfundinum til at góðkenna. Upphæddin verður innroknað sum ein serstakur postur undir eiginognini. Uppskot til vinningsbýti verður tikið við sum skylda, tá tað er samtykt á aðalfundi.

## Investment assets

*Investments in group enterprises are recognised at cost at the date of acquisition and subsequently measured at the equity value most recently known. The proportionate ownership shares of the companies' equity are included under Equity investments in group, and the proportionate shares of the individual companies' results after tax are recognised under Income from group enterprises.*

*Financial instruments are recognised in the balance sheet at cost at the trade date, excluding expenses, corresponding to the fair value and are subsequently calculated at fair value after initial recognition. For purchase and sale of financial assets, the trade date is used as the recognition date.*

*When the trade date is used, a liability corresponding to the agreed price is recognised – at the same time as the purchase of a financial asset is recognised. The fair value of listed financial assets is calculated on the basis of the closing price at the balance sheet date.*

*Initially, loans are recognised at fair value plus directly attributable transaction costs. Subsequently, loans are measured at amortised cost in accordance with the effective interest method less impairment provisions for bad and doubtful debts.*

*Investment assets linked to market rate insurances comprises assets in market rate products. Investment assets related to market rate products are measured using the same principles as for the remaining investment assets.*

## Receivables

*Receivables is measured at amortised cost, which usually corresponds to the nominal value less any write-down to provide for losses.*

## Equity

*Proposed dividend comprises dividend that the Board of Directors recommends for adoption by the Annual General Meeting of Shareholders. The amount is recognised as a separate reserve under equity. When the Annual General Meeting of Shareholders has adopted a resolution to distribute dividend, the amount is recognised as a liability.*

# Nýttur roknskaparháttur / Accounting Policies

## Avsetingar til tryggingar- og íløguaftalur

Lívstryggingaravsetingar verða mátáðar við at gera upp marknaðarvirðið á væntaðum framtíðar gjaldsstreytum fyri hvørja einstaka trygging. Marknaðarvirðið verður roknað út við at diskontera tær einstøku gjaldingarnar við eini rentu, sum er grundað á eina rentukurvu, sum danska Fíggjareftirlitið hevur almannakunngjørt.

Teir mettu framtíðar gjaldsstreymarnir verða útroknaðir við støði í væntaðari livitíð, væntaðari øking í livitíð og avlamnisintensiteti grundað á fráboðað benchmark fyri livitíðarfortreytum frá Tryggingareftirlitinum.

Lívstryggingaravsetingar innihalda eitt váðaiskoyti, sum tekur fyrilit fyri sveiggiunum í livialdrinum hjá tryggingartakaranum. Harumframt verður fyrilit tikið fyri sannlíkindum, at tryggingartakarar afturkeypa egnar tryggingar, grundað á greiningar av tryggingarmongdini.

Tryggjaðar veitingar eru marknaðarvirðið á teimum veitingum, sum eru tryggjaðar tí einstaka tryggingartakaranum við einum ískoyti til væntaðan framtíðar kostnað av umsiting og við frádrátti av teimum avtalaðu framtíðar tryggingargjöldunum. Harumframt er íroknað ein mettt upphædd til rindan av framtíðar veitingum, sum stava frá tryggingarhendingum í roknskaparárinum, men sum ikki eru fráboðaðar við árslok.

Bonuspotentiali á framtíðar tryggingargjöldum umfatar skyldur til at veita bonus viðvíkjandi avtalaðum tryggingargjöldum, sum ikki eru fallin til gjaldingar enn. Bonuspotentiali á framtíðar tryggingargjöldum verður ásett sum munurin millum tryggjaða frítryggingarvirðið og virðið av tryggjaðum veitingum, um munurin er positivur. Tryggjaða frítryggingarvirðið er nútíðarvirðið av tryggjaðum veitingum til tryggingartakararnar, um tryggingarnar verða umlagdar til frítryggingar, við frádráttir av nútíðarvirðinum av mettum framtíðar umsitingarkostnaðum av frítryggingunum.

Bonuspotentiali á frítryggingum fevnir um virðið á skyldum til at veita bonus viðvíkjandi longu inngoldnum tryggingar-gjöldum v.m. Bonuspotentiali á frítryggingum verður ásett sum munurin millum virðið av retrospektivu avsetingunum og tryggjaða frítryggingarvirðið, um munurin er positivur.

Retrospektivar avsetingar eru goldin tryggingargjöld við frádrátti av útgoldnum veitingum og umsitingarkostnaðum og við samlaðum rentum lógðum afturat.

## Provisions for insurance and investment contracts

*Life insurance provisions are measured on every insurance plan by determining the market value of expected future cash flows. The market value is calculated by discounting the individual payments on the basis of the yield curve published by the Danish Financial Supervisory Authority.*

*Expected future cash flows are calculated on the basis of present life expectancy, future life expectancy improvements and a disability intensity on the basis of an announced benchmark by the Faroese Financial Supervisory Authority.*

*The life insurance provisions include a risk charge taking into account fluctuations in life expectancy. Further, the recognition of the risk charge is based on the determination of probabilities of policies being surrendered based on analysis of the insurance portfolio.*

*Guaranteed benefits represent the market value of benefits guaranteed to the individual insured, with the addition of expected future administrative expenses and less the agreed future premiums. Guaranteed benefits include an estimated amount to cover future insurance benefits pertaining to insurance events which occurred during the financial year but had not been reported at the balance sheet date.*

*Bonus potential on future premiums consists of commitments to pay a future bonus on agreed premiums that have not yet fallen due. Bonus potential on future premiums is determined as the difference between the value of guaranteed paid-up policy benefits and the value of guaranteed benefits, if this difference is positive. Guaranteed paid-up policy benefits are the present values of the benefits guaranteed to the policyholder on conversion to a paid-up policy less the present value of expected future expenses to administer the paid-up policy.*

*Bonus potential on paid-up policy benefits comprises commitments to pay bonus concerning premiums, etc. already paid. Bonus potential on paid-up policies is determined as the difference between the value of retrospective provisions and the value of guaranteed paid-up policy benefits, if this difference is positive.*

*Retrospective provisions are paid premiums after the deduction of disbursed benefits and expenses and the addition of accrued interest.*

# Nýttur roknskaparháttur / Accounting Policies

Avsetingar til endurgjöld fevna um ekki goldnar, men falnar tryggingarveitingar.

*Provisions for claims are estimates of expected disbursements and past due, but not paid, insurance benefits.*

Kollektivt bonuspotentiali er parturin hjá tryggingar-mongdini av staðfestum úrslitum, sum eru avsett kollektivt til tryggingarnar, umframt lívstryggingar-avsetingar og avsetingar til endurgjöld.

*Collective bonus potential is the insurance portfolio's share of the realised results included in collective provisions for bonus-eligible insurance plans over and above life insurance provisions and provisions for claims.*

Avsetingar til bonus og avsláttur av tryggingargjöldum eru upphæddir til tryggingartakarar vegna góða skaðagongd í roknskaparárinum ella árum frammanundan.

*Provisions for bonus and premium rebates are amounts accruing to the policyholders due to favourable claims experience in the present or previous years.*

Avsetingar til tryggingar við marknaðarrentu eru avsetingar, har tryggingartakararnir bera allan íløguváðan. Avsett er til marknaðarvirðið á teimum undirliggjandi aktivunum. Eginognin verður rentað sambært tøkniliga grundarlagnum.

*Provisions for market rate insurance contracts are provisions where the policy holders have all the market risk. Provisions for market rate insurance contracts generally represent the market value of the underlying assets. Equity is allotted a share of the return according to the technical basis.*

Í sambandi við tryggingar til marknaðarrentu, hevur felagið sett í verk eina lívssyklus tænastrá, har váðin verður tilpassaður áramálinum, einstaki tryggingartakararin hevur eftir til eftirlønaráldur. Hetta merkir, at váðin er fallandi seinastu 10 árin fram til, at avtalan gongur út.

*For market rate insurances a "life cycle scheme" has been implemented, adjusting the investment risk to the period of time the customers have until retirement. This means that the risk is falling the last 10 years until a contract expires.*

## Skuld

## Payables and provisions

Skuld verður mátað til amortiseraðan kostprís, og hetta svarar vanliga eisini til áljóðandi virði.

*Payables and provisions are measured at amortised cost, which usually corresponds to the nominal value.*

## Útsettur skattur

## Deferred taxes

Útsettur skattur verður roknaður av øllum viðkomandi tíðarbundnum munum millum roknskaparlig og skattlig virði á aktivum og skyldum og verður innroknaður í figgjarstøðuna við galdandi skattaprosenti. Møgulig útsett skattaaktiv, verða innroknað til tað virði, aktivið kann væntast at kunna realiserast fyri.

*Deferred tax liabilities are measured on the basis of all temporary differences between the carrying amount and tax base of assets and liabilities and are recognised in the balance sheet at the tax rate applicable. Potential deferred tax assets are recognised, following an assessment, at the expected realisable value through a set-off against deferred tax liabilities or against tax on future earnings.*

## Aktuellur skattur

## Current taxes

Skyldugur skattur verður innroknaður í figgjarstøðuna við teirri upphædd, sum kann útroknast av skattskyldugu inntøkuni fyri árið..

*Current tax payable is recognised in the balance sheet as tax computed on the basis of the taxable income for the year.*

## LYKLATØL

## FINANCIAL RATIOS AND RETURN TABLE

Lyklatøl í 5-ára yvirlitinum eru útroknað sambært ásetingum í kunngerð nr. 2 frá 30/12-2009 við seinni broytingum um ársfrásagnir.

*Ratios in the 5-year summary are calculated according to Executive Order on Financial Reports for Insurance Companies.*



# Rakstrarroknskapur / Income Statement

Nota Note	Móðurfelag / Parent		Samtak / Group		
	2018 DKK	2017 t.DKK	2018 DKK	2017 t.DKK	
1	Tryggingargjöld brutto / <i>Premiums, gross</i>	0	0	291.219.218	286.121
	Endurtryggingargjöld / <i>Reinsurance premiums</i>	0	0	-2.314.256	-2.282
	<b>Tryggingargjöld fyrir egna rokning tilsamans / <i>Total premiums, net of reinsurance</i></b>	<b>0</b>	<b>0</b>	<b>288.904.962</b>	<b>283.838</b>
	Inntøkur frá atknýttum virkjum / <i>Income from group enterprises</i>	8.538.515	8.010	0	0
	Inntøkur frá assosieraðum virkjum	0	0	0	0
	Inntøkur av húsaleigu / <i>Income from rent</i>	1.941.288	1.734	517.729	532
2	Rentuinntøkur og vinningsbýti v.m. / <i>Interest income and dividend etc.</i>	0	12	43.683.283	49.514
3	Virðisjavningar / <i>Value adjustments</i>	3.300.000	0	-70.697.299	15.025
	Rentuútreiðslur / <i>Interest expences</i>	-14.020	-20	-14.020	-20
	Fyrisingarkostnaður av iløguvirksemi / <i>Administration expenses, investment activities</i>	0	0	-9.648.733	-7.995
	<b>Úrslit av iløguvirksemi tilsamans / <i>Total investment activity result</i></b>	<b>13.765.784</b>	<b>9.737</b>	<b>-36.159.041</b>	<b>57.056</b>
4	Útgoldnar veitingar / <i>Claims paid</i>	0	0	-120.043.806	-105.566
	Endurgoldið frá endurtryggingum / <i>Repaid by reinsurance</i>	0	0	482.943	983
	Broyting í avsetingum til endurgjöld / <i>Change in provision for repayments</i>	0	0	6.143.533	5.730
	<b>Tryggingarveitingar fyrir egna rokning tilsamans / <i>Insurance benefits, net of reinsurance</i></b>	<b>0</b>	<b>0</b>	<b>-113.417.330</b>	<b>-98.853</b>
5	Broyting í lívstryggingaravsetingum / <i>Change in life insurance provisions</i>	0	0	-9.142.125	-14.035
	Broyting í endurtryggingaranna parti / <i>Change in reinsurer's part</i>	0	0	3.390.916	-2.540
	<b>Broyting í lívstryggingaravsetingum fyrir egna rokning tilsamans / <i>Change in life insurance provisions, net of reinsurance</i></b>	<b>0</b>	<b>0</b>	<b>-5.751.209</b>	<b>-16.575</b>
	Broyting í kollektivum bonuspotentiali / <i>Change in collective bonus potential</i>	0	0	751.008	4.605
	<b>Bonus tilsamans / <i>Total bonus</i></b>	<b>0</b>	<b>0</b>	<b>751.008</b>	<b>4.605</b>
	<b>Broyting í avsetingum til marknaðarrentutryggingar / <i>Change in provisions for market interest insurance</i></b>	<b>0</b>	<b>0</b>	<b>-100.019.258</b>	<b>-202.515</b>
	Útveganarkostnaður / <i>Procurement expenses</i>	0	0	-3.649.917	-3.560
6	Fyrisingarkostnaður / <i>Administration expenses</i>	-2.011.144	-1.952	-16.357.250	-16.149
	Provisjónir og partar av úrslitum frá endurtryggingum / <i>Commission and part of the result from reinsurance</i>	0	0	-656.079	1.712
	<b>Rakstrarkostnaðir av tryggingarvirksemi fyrir egna rokning tilsamans / <i>Total operating expenses of insurance activities, net of reinsurance</i></b>	<b>-2.011.144</b>	<b>-1.952</b>	<b>-20.663.246</b>	<b>-17.998</b>
	Flutt úrslit av iløguvirksemi / <i>Transferred investment return</i>	0	0	856.439	-1.149
	<b>TRYGGINGARTEKNIKT ÚRSLIT / <i>TECHNICAL RESULT</i></b>	<b>11.754.639</b>	<b>7.785</b>	<b>14.502.325</b>	<b>8.409</b>
	Íløgúrsnit av eginognini / <i>Investment return on equity</i>	0	0	-856.439	1.149
	<b>ÚRSLIT ÁÐRENN SKATT / <i>RESULT BEFORE TAX</i></b>	<b>11.754.639</b>	<b>7.785</b>	<b>13.645.887</b>	<b>9.558</b>
7	Skattur / <i>Tax</i>	0	0	-1.891.248	-1.774
	<b>ÁRSÚRSLIT / <i>NET PROFIT FOR THE YEAR</i></b>	<b>11.754.639</b>	<b>7.785</b>	<b>11.754.639</b>	<b>7.785</b>

# Fíggjarstöða / Balance Sheet

Nota Note	Móðurfelag / Parent		Samtak / Group	
	31.12.2018 DKK	31.12.2017 t.DKK	31.12.2018 DKK	31.12.2017 t.DKK
<b>OGN</b>				
<b>IMMATERIELL OGN / INTANGIBLE ASSETS</b>	<b>7.915.816</b>	<b>7.953</b>	<b>7.915.816</b>	<b>7.953</b>
Rakstrargøgn v.m. / Tools and equipment	849.609	986	849.609	986
8 Bygningar til egna nýtslu / Domicile building	15.158.343	24.390	18.748.165	27.980
<b>MATERIELL OGN TILSAMANS / TOTAL FIXED ASSETS</b>	<b>16.007.952</b>	<b>25.376</b>	<b>19.597.774</b>	<b>28.966</b>
<b>Íløgubygningar / Investment properties</b>	<b>0</b>	<b>0</b>	<b>0</b>	<b>0</b>
9 Kapitalpartar í atknýttum virkjum / Investmenst in Group Enterprises	100.320.130	94.452	270	0
<b>Íløgur í atknýtt virkir tilsamans / Total Investmenst in Group Enterprises</b>	<b>100.320.130</b>	<b>94.452</b>	<b>270</b>	<b>0</b>
Kapitalpartar / Equity investments	0	0	397.177.569	402.542
Lánsbrøv / Bonds	0	0	1.385.734.802	1.349.815
Íløguprógv / Investment units	0	0	340.871.841	328.527
Onnur útlán / Other loans	0	0	192.449.450	174.485
Innlán / Deposits	19.325.349	6.425	222.482.468	152.389
<b>Aðrar fíggjarligar íløguguonir tilsamans / Other financial investment assets, total</b>	<b>19.325.349</b>	<b>6.425</b>	<b>2.538.716.130</b>	<b>2.407.758</b>
Flutt til marknaðarrentrutryggingar / Transferred to market interest insurance	0	0	-2.232.382.996	-2.124.700
<b>ÍLØGUOGN TILSAMANS / TOTAL INVESTMENT ASSETS</b>	<b>119.645.478</b>	<b>100.876</b>	<b>306.333.404</b>	<b>283.058</b>
<b>ÍLØGUOGN TENGD AT TRYGGINGARAVTALUM TIL MARKNAÐARRENTU / INVESTMENT ASSETS TIED TO INSURANCE AGREEMENTS FOR MARKET INTEREST</b>	<b>0</b>	<b>0</b>	<b>2.232.382.996</b>	<b>2.124.700</b>
Endurtryggingaranna partur av avsetingum til endurgjöld / Reinsurer's part of provisions for repayments	0	0	5.463.326	2.072
Endurtryggingaranna partur av avsetingum til tryggingaravtalur tils. / Reinsurer's part of provisions for reinsurance agreements, total	0	0	5.463.326	2.072
Áogn hjá tryggingartakarum / Receiveables from policyholders	0	0	6.561.903	7.553
Áogn í sambandi við beinleiðis tryggingaravtalur tilsamans / Total debtors arising out of direct insurance agreements	0	0	6.561.903	7.553
Áogn hjá tryggingarfeløgum / Receiveables from insurance companies	0	0	0	1.787
Áogn hjá atknýttum virkjum / Receiveables from Group Enterprises	15.982.648	4.824	0	0
Onnur áogn / Other receiveables	448.291	1.200	830.203	1.623
<b>ÁOGN TILSAMANS / TOTAL RECEIVABLES</b>	<b>16.430.939</b>	<b>6.024</b>	<b>12.855.432</b>	<b>13.036</b>
Rentur til góðar og innvunnin leiga / Accrued interest and earned rent	0	0	8.058.697	7.862
Aðrar tíðaravmarkingar / Other accruals and deferred expenses	1.333.168	1.221	1.561.626	1.221
<b>TÍÐARAVMARKINGAR TILSAMANS / TOTAL ACCRUALS AND DEFERRED EXPENSES</b>	<b>1.333.168</b>	<b>1.221</b>	<b>9.620.324</b>	<b>9.084</b>
<b>OGN TILSAMANS / TOTAL ASSETS</b>	<b>161.333.353</b>	<b>141.450</b>	<b>2.588.705.746</b>	<b>2.466.796</b>

# Fíggjarstöða / Balance Sheet

Nota Note	Móðurfelag / Parent		Samtak / Group		
	31.12.2018 DKK	31.12.2017 t.DKK	31.12.2018 DKK	31.12.2017 t.DKK	
<b>SKYLDUR / LIABILITIES</b>					
10	Partapeningur / Share capital	500.000	500	500.000	500
11	Nettouppskriving eftir innanvirðisháttinum / Net revaluation of subsidiaries	72.474.003	68.943	0	0
12	Framflutt úrslit / Retained earnings	63.648.312	59.343	136.122.315	128.286
13	Sett av til vinningsbýti / Set aside for dividend	3.918.213	7.800	3.918.213	7.800
<b>EGINOGN / EQUITY</b>		<b>140.540.528</b>	<b>136.586</b>	<b>140.540.528</b>	<b>136.586</b>
	Tryggjaðar veitingar / Guaranteed benefits	0	0	170.642.007	158.308
	Bonuspotentiali á framtíðar tryggingargjöldum / Bonus potential on future premiums	0	0	16.429.092	17.251
14	Bonuspotentiali á frítryggingum / Bonus potential on paid-up policy benefits	0	0	1.634.698	4.004
15	<b>Lívtryggingaravsetingar tilsamans / Total life insurance provisions</b>	<b>0</b>	<b>0</b>	<b>188.705.797</b>	<b>179.564</b>
	Avsett til endurgjöld / Provision repayment	0	0	7.675.820	13.819
16	Kollektívt bonuspotentiali / Collective bonus potential	0	0	0	751
	Avsett til bonus og avsláttur av tryggingargjöldum / Provisions for bonus and insurance payments discount	0	0	3.425.549	3.775
17	Avsett til tryggingar við marknaðarrentu / Provisions for insurances based on market interest	0	0	2.205.449.734	2.105.430
18	<b>AVSETINGAR TIL TRYGGINGAR- OG ÍLØGUAVTALUR TILSAMANS / TOTAL PROVISIONS FOR INSURANCE AND INVESTMENT AGREEMENTS</b>	<b>0</b>	<b>0</b>	<b>2.405.256.901</b>	<b>2.303.339</b>
	Skuld í sambandi við beinleiðis trygging / Debt relating to direct insurance activities	0	0	6.443.916	7.192
	Skuld til atknýtt virkir / Debt to Group Enterprises	1.453	0	0	0
	Onnur skuld / Other debt	19.815.526	3.944	21.113.064	5.278
19	<b>SKULD TILSAMANS / TOTAL DEBT</b>	<b>19.816.978</b>	<b>3.944</b>	<b>27.556.980</b>	<b>12.470</b>
<b>TÍÐARAVMARKINGAR / ACCRUALS AND DEFERRED INCOME</b>		<b>975.848</b>	<b>920</b>	<b>15.351.338</b>	<b>14.401</b>
<b>SKYLDUR TILSAMANS / TOTAL LIABILITIES</b>		<b>161.333.353</b>	<b>141.450</b>	<b>2.588.705.746</b>	<b>2.466.796</b>
20	Eventualskyldur				

# Frágreiðing um eginogn / Statement of Changes in Equity

## Eginogn - samtak / Equity - Group

t.DKK	Parta- peningur / Share capital	Framflutt úrslit / Retained earnings	Sett av til vinningsbýti / Set aside for dividend	Tilsamans / Total
Eginogn 1. januar 2017 / Equity 1 January 2017	500	128.301	2.207	131.008
Úrslit / Result for the year	-	7.785	-	7.785
Vinningsbýti / Dividend	-	-7.800	7.800	0
Útgoldið vinningsbýti / Paid dividend	-	-	-2.207	-2.207
<b>Eginogn 31. desember 2017 / Equity 31 December 2017</b>	<b>500</b>	<b>128.286</b>	<b>7.800</b>	<b>136.586</b>
Eginogn 1. januar 2018 / Equity 1 January 2018	500	128.286	7.800	136.586
Úrslit / Result for the year	-	11.755	-	11.755
Vinningsbýti / Dividend	-	-3.918	3.918	0
Útgoldið vinningsbýti / Paid dividend	-	0	-7.800	-7.800
<b>Eginogn 31. desember 2018 / Equity 31 December 2018</b>	<b>500</b>	<b>136.122</b>	<b>3.918</b>	<b>140.541</b>

## Eginogn - móðurfelag / Equity - Parent Company

t.DKK	Parta- peningur / Share capital	Nettoupptækingur / ingargrunnur / Net revaluation of subsidiaries	Framflutt úrslit / Retained earnings	Sett av til vinningsbýti / Set aside for dividend	Tilsamans / Total
Eginogn 1. januar 2017 / Equity 1 January 2017	500	63.603	64.698	2.207	131.008
Nettoupptækingur í árinum / Net revaluation for the year	-	5.340	-5.340	-	0
Úrslit / Result for the year	-	-	7.785	-	7.785
Vinningsbýti / Dividend	-	-	-7.800	7.800	0
Útgoldið vinningsbýti / Paid dividend	-	-	-	-2.207	-2.207
<b>Eginogn 31. desember 2017 / Equity 31 December 2017</b>	<b>500</b>	<b>68.943</b>	<b>59.343</b>	<b>7.800</b>	<b>136.586</b>
Eginogn 1. januar 2018 / Equity 1 January 2018	500	68.943	59.343	7.800	136.586
Nettoupptækingur í árinum / Net revaluation for the year	-	3.531	-3.531	-	0
Úrslit / Result for the year	-	-	11.755	-	11.755
Vinningsbýti / Dividend	-	-	-3.918	3.918	0
Útgoldið vinningsbýti / Paid dividend	-	-	-	-7.800	-7.800
<b>Eginogn 31. desember 2018 / Equity 31 December 2018</b>	<b>500</b>	<b>72.474</b>	<b>63.648</b>	<b>3.918</b>	<b>140.541</b>

Tal av partabrøvum: / Number of shares:	1 A-partabræv / 1 A-share	á	kr. 166.667
	1 B-partabræv / 1 B-share	á	kr. 83.333
	1 B-partabræv / 1 B-share	á	kr. 250.000

## Solvenskrav og kjarnufæingir / Solvency requirement and core capital

Móðurfelag / Parent	Samtak / Group
------------------------	-------------------

### Grundarfæingir og fæingiskrav /

#### Base capital and core capital requirements

Eginogn / Equity	140.541	140.541
Kjarnufæingir / Core capital	140.541	140.541
- Uppskot til vinningsbýti / Dividend proposal	-3.918	-3.918
- Immateriell ogn / Intangible assets	-7.916	-7.916
- Útsett skattaogn / Deferred tax assets	0	0
- Kapitalkrav í dótturfelag / Solvency requirement in subsidiary company	-39.090	-39.090
+ Munur millum grundarfæingir og eginogn hjá dótturfelag, tó í mesta lagi kapitalkravið: / + Difference between base capital and equity in subsidiary company however, never exceeding required core capital:		0
Grundarfæingir hjá dótturfelag / Basecapital in subsidiary company	97.474	
- Eginogn hjá dótturfelag / Equity in subsidiary company	-100.320	
+ Munur millum grundarfæingir og eginogn hjá dótturfelag, tó í mesta lagi kapitalkravið / + Difference between base capital and equity in subsidiary company however, never exceeding required core capital:	-2.846	39.090
<b>Grundarfæingir / Base capital</b>	<b>128.706</b>	<b>128.706</b>
Fæingiskrav / Capital requirements	10.930	13.147
<b>Grundarfæingir til avlops / Base capital surplus</b>	<b>117.777</b>	<b>115.560</b>



	Móðurfelag / Parent		Samtak / Group	
	2018 DKK	2017 t.DKK	2018 DKK	2017 t.DKK
<b>Nota 1 • Tryggingargjöld brutto / Gross premiums</b>				
Kapitaltryggingar / Capital insurances	0	0	214.595.900	207.973
Rentutryggingar / Interest insurances	0	0	3.877.288	5.276
Ratutryggingar / Instalment insurances	0	0	531.129	1.410
<b>Leypandi tryggingargjöld tilsamans / Total ongoing insurance premiums</b>	<b>0</b>	<b>0</b>	<b>219.004.317</b>	<b>214.660</b>
Samlagstryggingar / Group life insurances	0	0	72.214.901	71.461
<b>Tryggingargjöld brutto tilsamans / Total gross premiums</b>	<b>0</b>	<b>0</b>	<b>291.219.218</b>	<b>286.121</b>
Tryggingargjöldini kunnu útgreinast soleiðis: / Premiums can be broken down in:				
Indivíduelt teknaðar tryggingar / Individual drawn-up insurances	0	0	2.306.712	2.144
Tryggingar teknaðar í.s.v. starvsseting / Insurances drawn-up upon hiring	0	0	216.697.605	212.515
Samlagstryggingar / Group life insurances	0	0	72.214.901	71.461
<b>Tilsamans / Total</b>	<b>0</b>	<b>0</b>	<b>291.219.218</b>	<b>286.121</b>
Tryggingar við bonusskipan / Insurances with bonus	0	0	3.903.420	4.116
Marknaðarrentutryggingar / Market interest insurances	0	0	215.100.897	210.543
Samlagstryggingar / Group life insurances	0	0	72.214.901	71.461
<b>Tilsamans / Total</b>	<b>0</b>	<b>0</b>	<b>291.219.218</b>	<b>286.121</b>
Tryggingargjöld frá tryggingartakarum búsiandi í Føroyum / Premiums from policyholders residing in the Faroe Islands	0	0	289.031.440	284.029
Tryggingargjöld frá tryggingartakarum búsiandi í ES-londum / Premiums from policyholders residing in EU countries	0	0	1.947.139	2.092
Tryggingargjöld frá tryggingartakarum búsiandi í øðrum londum / Premiums from policyholders residing in other countries	0	0	240.639	0
<b>Tilsamans / Total</b>	<b>0</b>	<b>0</b>	<b>291.219.218</b>	<b>286.121</b>
Tal av tryggjaðum er: / Number of people insured:				
Indivíduelt teknaðar tryggingar / Individual drawn-up insurances	0	0	1.861	1.411
Tryggingar teknaðar í.s.v. starvsseting / Insurances drawn-up upon hiring	0	0	22.483	21.804
<b>Tilsamans / Total</b>	<b>0</b>	<b>0</b>	<b>24.344</b>	<b>23.215</b>
Samlagstryggingar / Group life insurances	0	0	10.577	10.478
<b>Nota 2 • Rentuinntøkur og vinningsbýti v.m. / Interest income and dividend etc.</b>				
Rentur av virðisbrøvum, útlánnum og innlánnum / Interest from securities, loans and deposits	0	12	27.856.845	29.090
Vinningsbýti / Dividend	0	0	15.826.438	20.423
<b>Rentur og vinningsbýti v.m. tilsamans / Total interest and dividend etc.</b>	<b>0</b>	<b>12</b>	<b>43.683.283</b>	<b>49.514</b>
<b>Nota 3 • Virðisjavningar</b>				
Vinningur við sølu av grundøki / Profit from sale of building plot	3.300.000	0	3.300.000	0
Lánsbrøv / Bonds	0	0	-19.619.260	5.607
Kapitalpartar / Equity investments	0	0	-53.913.002	7.300
Íøguprógv / Investment units	0	0	-465.037	2.118
<b>Virðisjavningar tilsamans / Total values adjustments</b>	<b>3.300.000</b>	<b>0</b>	<b>-70.697.299</b>	<b>15.025</b>

	Móðurfelag / Parent		Samtak / Group	
	2018 DKK	2017 t.DKK	2018 DKK	2017 t.DKK
<b>Nota 4 • Útgoldnar veitingar / Claims paid</b>				
Eftirlønir / Pensions	0	0	-5.740.670	-4.385
Eingangsútgjöld við deyða / Single payments due to death	0	0	-4.932.644	-5.466
Eingangsútgjöld við pensionering / Single payments due to retirement	0	0	-35.855.455	-25.075
Avlamiðveitingar / Disability payments	0	0	-3.077.569	-3.101
Inngjaldstrygging / Premium exemption etc.	0	0	-2.167.997	-1.436
Samlagstryggingar / Group life insurances	0	0	-31.670.954	-23.423
Afturkeyp / Surrenders	0	0	-9.272.572	-13.181
Kontant útgildið bonus / Cash bonus payments	0	0	-27.325.945	-29.500
<b>Útgoldnar veitingar tilsamans / Total claims paid</b>	<b>0</b>	<b>0</b>	<b>-120.043.806</b>	<b>-105.566</b>

<b>Nota 5 • Broyting í lívstryggingarvætingum / Change in life insurance provisions</b>				
Trygjaðar veitingar / Insured payments	0	0	-12.333.522	-15.798
Bonuspotentiali á framtíðar tryggingargjöldum / Bonus potential on future insurance claims	0	0	821.977	-2.063
Bonuspotentiali á frítryggingum / Bonus potential on insurances without fee	0	0	2.369.420	3.826
<b>Broyting í lívstryggingarvætingum / Change in life insurance provisions</b>	<b>0</b>	<b>0</b>	<b>-9.142.125</b>	<b>-14.035</b>

**Nota 6 • Fyrisingarkostnaður og útveganarkostnaður umfata: / Administrative expenses and procurement expenses comprise:**

Lønir / Wages	-13.224.787	-12.249	-13.224.787	-12.249
Eftirlønir / Pensions	-2.266.397	-2.033	-2.266.397	-2.033
Lønarhæddaravgjald / Wage charges	-1.314.062	-1.237	-1.314.062	-1.237
Arbeidsmarknaðargjöld / Social contributions	-603.897	-541	-603.897	-541
<b>Starvsfólkakostnaður tilsamans / Total employee expenses</b>	<b>-17.409.142</b>	<b>-16.060</b>	<b>-17.409.142</b>	<b>-16.060</b>
Løn og eftirløn til stjórn / Wage and pension for management	-1.190.220	-1.119	-1.190.220	-1.119
Nevndarsamsýning / Remuneration for board of directors	-132.600	-132	-517.670	-518
Miðaltal av starvsfólki / Average number of employees	28	27	28	27
Samsýning til aðalfundarvalda grannskoðan: / Remuneration for auditor elected at the Annual General meeting				
Grannskoðan / Audit	-121.200	-145	-594.101	-721
Annað arbeiði enn grannskoðan / Other work besides audit	-59.000	-46	-106.817	-268
<b>Tilsamans / Total</b>	<b>-180.200</b>	<b>-191</b>	<b>-700.918</b>	<b>-989</b>

Felagið hefur felags fyrising við dótturfelögini og við P/F LÍV lívs- og pensjónstryggingarfelag, har LÍV Holding fakturerar felögini fyri fyrising sambært avtalum. Sostatt er ein munandi partur av fyrisingarkostnaðinum viðvíkjandi virksemi, sum ikki er umfatað av LÍV-samtakinum og konsolideringini.

The company maintains a joint administration with its subsidiaries and with P/F Lívs- og pensjónstryggingarfelag. Lív Holding bills the companies for administration services in accordance with a contract. Thus that a significant part of administration expenses is for activities, which are not part of Lív Group and consolidation.

	Jan Jakobsen stjóri CEO	Høgni Olsen nevndarform. Chairman	Hanna í Horni nevndarlimur Deputy Chair.	Súni Falkvard Árni Selfoss nevndarlimur Board member	Árni Arge nevndarlimur Board member	Kári Petersen nevndarlimur Board member
Løn og eftirløn / Wages and pensions	1.190.220	159.283	119.462	79.642	79.642	79.642
<b>Tilsamans / Total</b>	<b>1.190.220</b>	<b>159.283</b>	<b>119.462</b>	<b>79.642</b>	<b>79.642</b>	<b>79.642</b>

	Móðurfelag / Parent		Samtak / Group	
	2018 DKK	2017 t.DKK	2018 DKK	2017 t.DKK
<b>Nota 7 • Skattur / Tax</b>				
Aktuellur skattur / Current tax	0	0	0	0
Útsettur skattur / Deferred tax	0	0	0	0
Skattur vegna samskattung / Tax due to jointly-taxation	0	0	-1.891.248	-1.774
<b>Skattur tilsamans / Total tax</b>	<b>0</b>	<b>0</b>	<b>-1.891.248</b>	<b>-1.774</b>

Úrslit áðrenn skatt / Result before tax	11.754.639	7.785	13.645.887	9.558
Dótturfeløg / Subsidiaries	-10.431.215	-9.785	0	0
Munur millum roknskaparligar og skattligar avskrivningar og serstök viðurskipti / Difference between accounting and taxable provisions and special circumstances	1.813.520	2.473	1.813.520	2.473
Skattlig hall frá undanfarnum árum / Taxable deficit carried forward	-3.136.674	0	-5.029.644	-2.247
<b>Skattskyldug inntøka / Taxable income</b>	<b>270</b>	<b>472</b>	<b>10.429.763</b>	<b>9.784</b>

Partafelagsskattur, 18% / Company tax 18%	0	0	0	0
Broyting í útsettum skatti / Change in deferred tax	1.397.089	1.192	-2.202.473	-1.997
Nýtt til niðurskriving av skattaaktivi *) / Write down of tax asset *)	-1.397.089	-1.192	2.202.473	1.997
Skattur frá samskattaðum felag, sum ikki er við í samtøkuroknskapinum / Tax from jointly-taxed subsidiaries not comprised by the consolidated accounts	0	0	-1.891.248	-1.774
<b>Skattur tilsamans / Total tax</b>	<b>0</b>	<b>0</b>	<b>-1.891.248</b>	<b>-1.774</b>

Effektivt skattaprosent / Effective tax percentage	0,0%	0,0%	18,1%	18,1%
--	------	------	-------	-------

**Útsettur skattur kann lýsast soleiðis: / Deferred tax can be broken down in:**

Útsettur skattur við ársbyrjan / Deferred tax at at the beginning of the year	0	0	0	0
Broyting í útsettum skatti / Change in deferred tax	-1.397.089	-1.192	2.202.473	1.997
Nýtt til niðurskriving av skattaaktivi *) / Write down of tax asset *)	1.397.089	1.192	-2.202.473	-1.997
<b>Útsettur skattur við ársenda / Deferred tax at year-end</b>	<b>0</b>	<b>0</b>	<b>0</b>	<b>0</b>

\* Samtakið hevur eitt skattaaktiv á ljóðandi slakar 87 mió.kr. Aktivið er í stóran mun bygt upp av teirri tryggingarmongd, sum í dag verður umsitin av P/F LÍV Lív- og pensjónstryggingarfelag. Av tí, at innrokningarkrøvini ikki eru uppfyllt, er upphæddin ikki tikin við sum aktiv.

\* The group has a tax asset of some DKK 87 m. DKK. The asset is largely made up of the insurance portfolio, which is maintained by P/F Lív- og pensjónstryggingarfelag today. Because recognition requirements are not met, the amount is not entered as an asset.

**Nota 8 • Bygningar til egna nýtslu / Domicile building**

Endurmett virði við ársbyrjan / Reassessed value at the beginning of the year	24.390.116	24.544	24.390.116	24.544
Tilgongd í árinum, iroknað ábøtur / Additions including amendments	84.251	458	3.674.073	4.048
Frágongd í árinum / Disposals in the year	-8.700.000	0	-8.700.000	0
Avskrivað í árinum / Depreciation for the year	-616.024	-612	-616.024	-612
<b>Endurmett virði við ársenda / Reassessed value at the end of the year</b>	<b>15.158.343</b>	<b>24.390</b>	<b>18.748.165</b>	<b>27.980</b>

Bygningar felagsins eru seinast endurmettir í 2012 / The company's buildings were last evaluated in 2012.

## Nota 9 • Kapitalpartar í atknýttum virkjum / Investments in Group Enterprises

	Virkesemi / Activities	Heimstaður / Registered office	Ognarpartur / Ownership interest	Úrslit / Result	Eginogn / Equity
P/F Tryggingarfélagið LÍV	Lívstryggingarfélag / Life insurance company	Tórshavn	100,0%	8.538.515	100.320.175
P/F Lutaíbúðarvirkið	Fastognarfélag	Tórshavn	100,0%	-83.867	9.187.362

Móðurfelag / Parent		Samtak / Group	
31.12.2018	31.12.2017	31.12.2018	31.12.2017
DKK	t.DKK	DKK	t.DKK

## Nota 10 • Partapeningur / Share capital

Partapeningur felagsins umfatir 1 partabræv á kr. 500.000 / The company's share capital comprises 1 share on the amount of DKK 500,000

Partapeningurin er ikki býttur upp í flokkar. / The share capital is not divided into groups.

## Nota 11 • Nettouppskriving eftir innanvirðisháttinum / Net revaluation of subsidiaries

Nettouppskriving við ársbyrjan / Net revaluation at the beginning of the year	68.943.043	63.603	0	0
Broytingar í árinum / Changes in the year	3.530.960	5.340	0	0
<b>Nettouppskrivingt við ársenda / Net revaluation at year-end</b>	<b>72.474.003</b>	<b>68.943</b>	<b>0</b>	<b>0</b>

## Nota 12 • Framflutt úrslit / Retained earnings

Salda við ársbyrjan / Balance, beginning of the year	59.342.846	64.698	128.285.889	128.301
Ársins úrslit / The result for the year	11.754.639	7.785	11.754.638	7.785
Flutt til nettouppskrivingargrunn / Transferred to net revaluation fund	-3.530.960	-5.340	-	-
Sett av til vinningsbýti / Set aside for dividend	-3.918.213	-7.800	-3.918.213	-7.800
<b>Framflutt úrslit við ársenda / Retained earnings at year-end</b>	<b>63.648.312</b>	<b>59.343</b>	<b>136.122.314</b>	<b>128.286</b>

## Nota 13 • Sett av til vinningsbýti / Set aside for dividend

Salda við ársbyrjan / Balance, beginning of the year	7.800.000	2.207	7.800.000	2.207
Uppskot til vinningsbýti fyri árið / Dividend proposed for the year	3.918.213	7.800	3.918.213	7.800
Útgoldið vinningsbýti í árinum / Dividend paid in the year	-7.800.000	-2.207	-7.800.000	-2.207
<b>Sett av til vinningsbýti við ársenda / Set aside for dividend at year-end</b>	<b>3.918.213</b>	<b>7.800</b>	<b>3.918.213</b>	<b>7.800</b>



	Móðurfelag / Parent		Samtak / Group	
	31.12.2018	31.12.2017	31.12.2018	31.12.2017
	DKK	t.DKK	DKK	t.DKK

## Nota 14 • Bonuspotentiali á frítryggingum / Bonus potential on free insurances

Uppgjört bonuspotentiali á frítryggingum / Settled bonus potential on free insurance	0	0	4.647.389	4.004
Lænt av bonuspotentiali í árinum / Borrowed from bonus potential in the year	0	0	-3.012.691	0
Lænt av bonuspotentiali tilsamans / Total borrowed from bonus potential	0	0	-3.012.691	0
<b>Bonuspotentiali á frítryggingum við ársenda / Bonus potential on free insurances, start of year</b>	<b>0</b>	<b>0</b>	<b>1.634.698</b>	<b>4.004</b>

## Nota 15 • Lívstryggingaravsetingar / Life insurance provisions

Lívstryggingaravsetingar við ársbyrjan / Life insurance provisions at the beginning of the year	0	0	179.563.672	165.529
Akkumulerað virðisjavnan við ársbyrjan / Accumulated value adjustments at the beginning of the year	0	0	-32.048.132	-27.841
Retrospektivar avsetingar við ársbyrjan / Retrospective provisions at the beginning of the year	0	0	147.515.540	137.688
Broytingar vegna: / Change due to:				
Umval til marknaðarrentu / Conversion to market interest	0	0	0	0
Flutt frá marknaðar.tryggingum og samlagstr. í sambandi við pensionering / Transferred from market interest insurance relating to retirement			9.462.674	5.994
Flutt frá samlagstryggingum / Transferred from group life insurances	0	0	0	7.796
Tryggingargjöld brutto / Gross premiums	0	0	75.988.455	4.116
Rentutílskriving / Accrual of interest	0	0	4.505.757	3.273
Tryggingarveitingar / Insurance claims	0	0	-71.997.181	-8.947
Kostnaðir eftir tílskriving av umsitingarbonus / Expenses after accrual of administration bonus	0	0	-9.512.656	-507
Váðaúrslit eftir tílskriving av váðisbonus / Risk result after accrual of risk bonus	0	0	1.848.397	-1.898
Annað / Other	0	0	0	0
Retrospektivar avsetingar við ársenda / Retrospective provisions at year-end	0	0	157.810.987	147.516
Akkumulerað virðisjavnan við ársenda / Accumulated value adjustment at year-end	0	0	30.894.810	32.048
<b>Lívstryggingaravsetingar við ársenda / Life insurance provisions at year-end</b>	<b>0</b>	<b>0</b>	<b>188.705.797</b>	<b>179.564</b>

## Nota 16 • Kollektívt bonuspotentiali / Collective bonus potential

Kollektívt bonuspotentiali við ársbyrjan / Collective bonus potential at the beginning of the year	0	0	751.008	5.356
Tíllutað til miðalrentutryggingar / Allotted for medium interest insurances	0	0	-751.008	-4.605
<b>Kollektívt bonuspotentiali við ársenda / Collective bonus potential, end of year</b>	<b>0</b>	<b>0</b>	<b>0</b>	<b>751</b>

	Móðurfelag / Parent		Samtak / Group	
	31.12.2018	31.12.2017	31.12.2018	31.12.2017
	DKK	t.DKK	DKK	t.DKK
<b>Nota 17 • Avsett til tryggingar til marknaðarrentu</b>				
Avsetingar við ársbyrjan / Provisions at the beginning of the year	0	0	2.105.430.476	1.902.915
Broyting í árinum vegna:				
Umval frá miðalrentutryggingum	0	0	0	0
Umvalsbonus	0	0	0	0
Umlagt frá Kundaogn			0	0
Tryggingargjöld brutto / Gross premiums	0	0	215.230.763	210.543
Rentutílskriving / Accrual of interest	0	0	0	54.986
Tryggingarveitingar / Insurance claims	0	0	-44.126.340	-41.067
Flutt til miðalrentu í sambandi við pensionering / Transferred to medium interest relating to retirement	0	0	-48.529.568	-6.303
Kostnaðir eftir tilskringing av umsitingarbonus / Expenses after accrual of administration bonus	0	0	-9.462.674	-16.108
Váðaurslit eftir tilskringing av váðisbonus / Risk result after accrual of risk bonus			-10.648.195	-8.162
Broyting í kollektivum bonuspotentiali / Change in collective bonus potential	0	0	-1.134.237	8.626
<u>Annað / Other</u>	0	0	-1.310.492	0
<b>Avsetingar við ársenda / Provisions at year-end</b>	<b>0</b>	<b>0</b>	<b>2.205.449.734</b>	<b>2.105.430</b>
Kapitalpartar / Equity investments	0	0	406.364.931	411.813
Lánsbrøv / Bonds	0	0	1.107.823.057	1.079.825
Ílöguprógv / Investment units	0	0	340.871.841	328.527
Onnur útlán / Other loans	0	0	192.449.450	174.485
Innlán / Deposits	0	0	184.873.717	130.050
<b>Ílögugn tengd at tryggingum við marknaðarrentutryggingum / Investment assets tied to insurance agreements for market interest</b>	<b>0</b>	<b>0</b>	<b>2.232.382.996</b>	<b>2.124.700</b>
Áogn viðvíkjandi marknaðarrentutryggingum / Receiveables relating to market interest	0	0	1.488.786	5.292
Tíðaravmarkingar viðvíkjandi marknaðarrentutryggingum / Accruals and deferred expenses relating to market interest insurances	0	0	8.350.227	7.901
Skuld viðvíkjandi marknaðarrentutryggingum / Debt relating to market interest insurances	0	0	-21.934.390	-12.919
Tíðaravmarkingar viðvíkjandi marknaðarrentutryggingum / Accruals and deferred income concerning market interest insurance	0	0	-14.128.239	-13.251
<b>Ognir í alt tengdar at marknaðarrentutryggingum / Total assets tied to market interest insurances</b>	<b>0</b>	<b>0</b>	<b>2.206.159.380</b>	<b>2.111.723</b>
<b>Nota 18 • Avsetingar til tryggingar- og ílöguaftalur tilsamans / Total provisions for insurance and investment agreements</b>				
Avsetingar til samlagstryggingar / Provisions for group life insurances			10.362.099	11.234
Avsetingar til miðalrentu / Provision for medium interest insurances			188.735.421	180.382
<u>Avsetingar til marknaðarrentu / Provision for market interest insurances</u>			<u>2.206.159.381</u>	<u>2.111.723</u>
<b>Avsetingar til tryggingar- og ílöguaftalur tilsamans / Total provisions for insurance and investment agreements</b>	<b>0</b>	<b>0</b>	<b>2.405.256.901</b>	<b>2.303.339</b>
<b>Nota 19 • Skuld / Debt</b>				
Skuld, ið fellur til gjaldingar innan 1 ár / Debt due within 1 year	19.816.978	3.944	27.556.980	12.470
Skuld, ið fellur til gjaldingar aftaná 5 ár / Debt due after 5 years	0	0	0	0
<b>Nota 20 • Eventualskyldur / Contingent liabilities</b>				
Sum trygd fyri skyldum móttvegis tryggingartakarum eru ognir skrásett at árslok fyri / As security for liabilities towards policyholders assets have been registered at year-end	0	0	2.531.305.000	2.413.370
Tilsagnir um ílögur í óskrásett virðisbrøv	0	0	0	0
Felagið er samskattað við dótturfeløg, og heftir solidariskt fyri skattakrøvum móti dótturfeløgnum. / The company is jointly-taxed with its subsidiaries and is liable for claims against its subsidiaries.				

## Nota 21 • Úrslit av figgjarognum - samtak / Result from financial assets - Group

	Marknaðarvirði / Market value		Nettó íløgga / Net investment	Úrslit í DKK / Result ind DKK	Miðal íløgga / Av. investment	Úrslit í % / Result in %
	Við ársbyrjan / At beg. of the year	Við ársenda / At year-end				
Føroyskir kapitalpartar, sum ikki eru børskrásettir/ Non-listed Faroese shares	14.008.420	16.081.048	5.769.582	-3.696.954	15.044.734	-24,6%
Børskrásettir føroyskir kapitalpartar / Listed Faroese shares	5.008.776	5.065.851	0	57.075		
Børskrásettir útlendskir kapitalpartar / Listed foreign shares	447.196.830	446.258.016	33.569.275	-34.508.089	446.727.423	-7,7%
<b>Aðrir kapitalpartar tilsamans / Total other shares</b>	<b>466.214.026</b>	<b>467.404.915</b>	<b>39.338.857</b>	<b>-38.147.968</b>	<b>466.809.471</b>	<b>-8,2%</b>
Statslánsbrøv (Øki A) / Government bonds (area A)	492.962.410	501.195.025	1.221.614	7.011.001	468.846.568	1,5%
Realkreditlánsbrøv / Mortgage credit bonds	903.394.968	992.044.270	80.534.052	8.115.250	942.397.542	0,9%
Indekslánsbrøv / Index bonds	0	0	0	0	0	0,0%
Kreditlánsbrøv investment grade / Credit bonds investment grade	178.707.140	156.931.970	-23.309.367	1.534.197	107.357.806	1,4%
Kreditlánsb. non inv. grade og emerging markets / Credit bonds non-investment grade and emerging markets	206.799.991	198.657.482	-2.964.824	-5.177.685	202.728.737	-2,6%
Onnur lánsbrøv / Other bonds	0	0	0	0	0	0,0%
<b>Lánsbrøv í alt / Total bonds</b>	<b>1.781.864.509</b>	<b>1.848.828.747</b>	<b>55.481.476</b>	<b>11.482.762</b>	<b>1.721.330.653</b>	<b>0,7%</b>
<b>Aðrar figgjarognir / Other financial assets</b>	<b>159.679.172</b>	<b>222.482.468</b>	<b>62.648.668</b>	<b>154.628</b>	<b>191.080.820</b>	<b>0,1%</b>
<b>Samanlagt (áðrenn fyrirsitingarkostnað) / Total (before administration expenses)</b>	<b>2.407.757.707</b>	<b>2.538.716.130</b>	<b>157.469.001</b>	<b>-26.510.578</b>	<b>2.379.220.943</b>	<b>-1,1%</b>

## Nota 22 • Býti av partabrøvum á vinnugreinar og økir - samtak / Distribution of shares on industries and areas - Group

	Føroyar / Faroe Islands	Japan	N. Amerika / N. America	S. Amerika / S. America	Restin av Eur./ Rest of Europe	Restin av Asia / Rest of Asia	Onnur lond / Other countries	Tilsamans / Total
Nýtsluvøra / Consumables	0,8%	0,0%	0,0%	0,0%	2,8%	0,0%	0%	3,5%
Konsumentvøra / Cons. goods	0,0%	0,0%	0,0%	0,0%	6,1%	0,0%	0%	6,1%
Orka / Energy	0,0%	0,0%	0,0%	0,0%	10,5%	0,0%	0%	10,5%
Fígging / Finance	1,8%	0,0%	0,0%	0,0%	28,6%	0,0%	0%	30,4%
Sunnleikarøkt / Health care	0,0%	0,0%	0,0%	0,0%	10,6%	0,0%	0%	10,6%
Ídnaður / Industry	0,0%	0,0%	1,4%	0,6%	9,9%	0,1%	0%	12,1%
KT / IT	1,9%	0,0%	0,0%	0,0%	8,7%	0,0%	0%	10,7%
Tilfar / Materials	0,0%	0,0%	0,0%	0,0%	1,5%	0,0%	0%	1,5%
Fjarskipti / Telecommunication	0,0%	0,0%	0,0%	0,0%	3,9%	0,0%	0%	3,9%
Veiting / Services	0,0%	0,0%	0,0%	0,0%	3,8%	0,0%	0%	3,8%
Ikki útgreinað / Not defined	0,0%	0,0%	0,0%	0,0%	6,9%	0,0%	0%	6,9%
<b>Tilsamans / Total</b>	<b>4,6%</b>	<b>0,0%</b>	<b>1,4%</b>	<b>0,6%</b>	<b>93,3%</b>	<b>0,1%</b>	<b>0,0%</b>	<b>100,0%</b>

## Nota 23 · Váðaskema pr. 31. desember 2018 - samtak / Risk overview as at 31 December 2018 - Group

	Mesta ávirkan á grundarfæfingi / Most effect on base capital	Mesta ávirkan á kollektívt bonuspotentíali / Most effect on collective bonus potential	Mesta ávirkan broyting í nýttum bonuspotentíali av frítryggingum / Most effect on bonus insurance without fee before change	Mesta ávirkan á nýtt bonuspotentíali av frítryggingum / Most effect on used bonus potential from insurances without fee
(Upphæddir í t.DKK / Amounts in t.DKK. ) Hending / Event				
Rentuvækstur á 0,7 prosentstig / Interest increase of 0.7 percentage points	-1.495	11.931	3.061	0
Rentufall á 0,7 prosentstig / Interest decrease of 0.7 percentage points	-14.862	0	-1.932	297
Partabrævafall á 12 % / Share drop of 12 %	-826	0	0	0
Fall í fóstum ognum á 8 % / Real estate drop of 8 %	0	0	0	0
Valutaváði (VaR 99,5%) / Currency risk (VaR 99.5%)	-1.684	0	0	-1
Tap uppá mótpartar 8 % / Counterparty loss 8 %	-2.102	0	0	-1.634
Fall í deyðiligheitsintensiteti á 10 % / Decrease in mortality intensity 10 %	-1.772	0	-108	-1.526
Vækstur í deyðiligheitsintensiteti á 10 % / Increase in mortality intensity 10 %	0	3.454	135	0
Vækstur í avlamnisintensiteti á 10 % / Increase in disability intensity 10%	0	0	-613	-817

Útrokningarnar eru gjørdar samsvarandi fylgiskjali 15 í Kunngerð nr. 2 frá 30.12.2009 um ársfrásagnir við seinni broytingum./  
The calculations have been made in accordance with addendum 15 in executive order no. 2 from 30 December 2009 concerning Annual Reports with later amendments

Úrokningarnar eru gjørdar við teirri fortreyt, at hendingarnar fara fram her og nú, har ávirkanin er roknað út sum ein beinleiðis ávirkan við støði í javnanum við árslok. /  
Calculations have been performed on the basis that events occur here and now, where the effect is calculated as a direct effect based on the end of year balance sheet.

## Nota 24 • Nærstandandi partar / Related parties

---

### Grundarlag fyri ávirkan / Basis of relation

---

#### Týðandi ávirkan: / Significant influence:

P/F Fakfelag, Tórshavn  
Ognarfelagið LÍV

Høvuðspartaeigari / Main shareholder  
Høvuðspartaeigari / Main shareholder

#### Transaktiónir við nærstandandi partar: / Transactions with related parties:

Tað hava ikki verið týðandi transaktiónir við nærstandandi partar. /  
There have been no significant transactions with related parties.

## Nota 25 • Ognarviðurskifti / Ownership

Fylgjandi partaeigarar eru upptiknir í felagsins partaeigarayvirlit við einum ognarparti, ið er omanfyri 5%: /  
The following shareholders have been registered in the Company's register of shareholders as holding  
more than 5% of the share capital:

- P/F Fakfelag, Tórshavn
- Ognarfelagið LÍV
- Føroya Landsstýri, Tórshavn

## Nota 26 • Nevnd, stjórn og leiðandi starvsfólk / Board, management and executives

Nevndar- og stjórnarlimir felagsins eru stjórar og/ella nevndarlimir í fylgjandi føroysku partafeløgum: /  
Board and management of the company are the CEO and /or board members in the following companies:

### Leiðslustørv / Directorships

Nýttar styttingar: / Abbreviations:

(NF)= Nevndarformaður / Chairman

(NL)= Nevndarlimur / Board member

(S) = Stjóri / CEO

#### Nevnd / Board of directors

Høgni Olsen,

nevndarformaður / Chairman

P/F LÍV Holding (NF), P/F Royndin (NL),

P/F Tryggingarfelagið LÍV (NF), P/F Lutaíbúðarvirkið (NF),

P/F LÍV lívs- og pensjónstryggingarfelag (NL),

Hanna í Horni

næstforkvinna / Deputy Chairman

P/F LÍV Holding (NL),

P/F Tryggingarfelagið LÍV (NL), P/F Lutaíbúðarvirkið (NL)

Kári Petersen

nevndarlimur / Board Member

P/F Fastogn (NF), Klaksvíkar Sjómansheim (NL),

P/F LÍV Holding (NL), P/F Royndin (NL),

P/F Tryggingarfelagið LÍV (NL), P/F Lutaíbúðarvirkið (NL),

P/F LÍV lívs- og pensjónstryggingarfelag (NL).

Súni Falkvard Selfoss

nevndarlimur / Board Member

P/F LÍV Holding (NL),

P/F Tryggingarfelagið LÍV (NL), P/F Lutaíbúðarvirkið (NL),

Starvsmannafelagið (NF),

P/F Fakfelag (NL),

Samlagstryggingargrunnur Starvsmannafelagsins (NL).

Árni Arge

nevndarlimur / Board Member

P/F LÍV Holding (NL), P/F Lutaíbúðarvirkið (NL)

P/F Tryggingarfelagið LÍV (NL), P/F Formula Solutions (NF),

P/F Formula (S), P/F LÍV lívs- og pensjónstryggingarfelag (NL).

P/F Royndin (NL), P/F Seiggi (S), P/F Oktova (S), Sp/F Taroa (S)

#### Stjórn / CEO

Jan Jakobsen

P/F LÍV Holding (S),

P/F Tryggingarfelagið LÍV (S), P/F Lutaíbúðarvirkið (S),

P/F LÍV lívs- og pensjónstryggingarfelag (S),

P/F Royndin (S),

Eftirlønargrunnurin fyri starvsfólk í P/F Føroya Banka (NL).

Aps DropBucket (NF)

Aps GT 6. january 2017 (NL)

P/F Ognarfelagið matr. nr. 1332e (NF)