



# **P/F Tryggingarfélagið Lív**

Skrás.nr. 5367

## **Ársfrásøgn fyri 2012**

**Avrit**

Upplýsingar um felagið .....	2
Leiðslufrágreiðing .....	3-8
Leiðsluátekning .....	9
Átekning frá óheftum grannskoðarum .....	10
Nýttur roknskaparháttur .....	11-14
Rakstrarroknskapur .....	15
Fíggjarstöða .....	16-17
Frágreiðing um eginogn .....	18
Notur .....	19-28
Seinastu 5 árin .....	29

## FELAGIÐ

P/F Tryggingarfélagið Lív  
Kopargøta 1,  
Postsmøga 206  
FO-100 Tórshavn  
Skrásetingarnr. 5367  
Heimstaður: Tórshavn kommuna  
3. roknskaparár

## NEVND

Finn Danberg, nevndarformaður  
Gunnleyg Árnafjall, næstforkvinna  
Kári Petersen  
Palli Petersen  
Gunnleivur Dalsgarð

## STJÓRN

Jan Jakobsen, stjóri

## AKTUARUR

Poul Christoffur Thomassen, cand. act., góðkendur aktuarur

## TRYGGINGARLÆKNI

Høgni Debes Joensen, landslækni

## GRANNSKOÐAN

JANUAR, løggilt grannskoðanarvirki P/F

## HØVUÐSVIRKSEMI

Tryggingarfelagið Lív er eitt lívstryggingarfelag, sum selur lívstryggingar og eftirlønarskipanir á føroyska marknaðinum. Felagið umsitur tær tryggingar hjá LÍV-samtakinum, sum eru teknaðar síðan 1/1-2000.

Árið 2012 hevur verið merkt av stórum broytingum í heimliga umhvørvinum. Broyingarnar hava partvíst verið grundaðar á avgerðina hjá Føroya Løgtingi at broyta skattingina av eftirlønarpásparringini og partvíst á innanhýsis viðurskifti, har størsti parturin av tryggingartakarunum umløgdu sínar tryggingar frá miðalrentu til marknaðarrentu. Ársúrslitið var 2,1 mió. kr. áðrenn skatt og 1,7 mió. kr. eftir skatt.

Felagið hevði eitt stórt hall fyrsta ársfjórðing 2012, men hevði avlop restina av árinum. Hallið fyrsta ársfjórðing er býtt millum eginogn, kundaogn og tryggingartakararnar. Við virknaði frá 1. apríl og aftur 1. juli hava 93% av tryggingartakarunum valt at skifta til marknaðarrentutryggingar, har kundarnir fáa tað avkast, sum tær undirliggjandi ognirnar hava kastað av sær.

Samanlagt hevði felagið í 2012 eitt hall áðrenn býti av úrsliti uppá 68,9 mió. kr. Úrslitið er býtt soleiðis, at 2,1 mió. kr. eru fluttar til eginogn, 72,6 mió. kr. eru tiknar úr kollektivt bonus, og -1,1 mió. kr. eru fluttar til kundaogn. Harumframt eru 2,7 mió. kr. fluttar til marknaðarrentutryggingarnar sum eitt eyka ískoyti vegna góða úrslitið í tíðini 1. apríl til 31. desember 2012.

## ÁRIÐ 2012 – GONGDIN Í VIRKSEMI OG FÍGGJARLIGU VIÐURSKIFTUNUM

Virksemið hjá felagnum var merkt av nógvum ymiskum viðurskiftum, sum øll ávirka felagið í størri ella minni mun. Niðanfyri eru lýst viðurskifti, sum hava havt avgerandi ávirkan á virksemi felagsins í árinum:

### 1. januar 2012:

Løgtingslóg um at skatta eftirlønarpásparring við inngjald verður sett í verk. Áðrenn varð eftirlønarpásparringin skattað í sambandi við útgjald. Frá 1. januar varð inngjaldið skattað við 40%. Hetta hevur tyngt raksturinn hjá felagnum munandi. Bæði við øktum kostnaði í sambandi við umleggingar og við lækkandi inntøkum.

### 1. apríl 2012:

Tryggingarvirksemið hjá felagnum verður umlagt frá miðalrentu til marknaðarrentu í tøttum samstarvi við Fakfeløg og Ognarfelagið. Hetta merkir, at við ársenda er 93% umlagt til marknaðarrentu. Í sambandi við umleggingina fingur kundarnir tilskrivað 72 mió. kr. í umvalsbonus. Arbeitt verður miðvíst við at fáa lagt restina av tryggingunum yvir á marknaðarrentu.

### 29. juni 2012:

Umsókn send Tryggingareftirlitinum um at umleggja tryggingarvirksemið hjá P/F Føroya Lívstrygging yvir í P/F Lív lívs- og pensjónstryggingarfelag. Hetta varð gjørt í sambandi við ta sölutilgongd, sum var í gongd. Umsóknin verður játtað av Tryggingareftirlitinum 30. desember 2012 við virknað frá 1. januar 2012. Við umleggingini verður P/F Føroya Lívstrygging framhaldandi móðurfelag hjá P/F Tryggingarfelagnum Lív. P/F Føroya Lívstrygging kemur hereftir at virka sum eitt fíggjarligt haldfelag.

### 26. november 2012:

Jan Jakobsen verður settur sum nýggjur stjóri í felagnum at byrja 1. januar 2013.

### 14. desember 2012:

Treytaður keypsáttmáli verður undirskrivaður um sølu av LÍV-samtakinum. 17 fakfeløg vóru við í treytaða keypinum av 50% av partapeninginum. Sáttmálin er treytaður av góðkenning frá Tryggingareftirlitinum og avvarandi myndugleikum. Samstundis fær Ognarfelagið hina helvtina handaða frá Føroya Landsstýri.

### Desember 2012:

Nýggj pensjónsskipan verður undirskrivað við 8 fakfeløg innan heilsustarvsfólk.

### 31. desember 2012:

Í sambandi við umleggingina frá miðalrentu til marknaðarrentu er avtala gjørd við flest øll fakfeløgini at einkla tænastrævingarnar. Í hesum sambandi er umsitingarkostnaðurin lækkaður munandi.

Umleggingin av samtakinum, einskiljingartilgongdin og broytingarnar í skattalógini hava havt stóra ávirkan á virksemið hjá felagnum. Skattingin av inngjaldi hevur lækkað munandi um inntøkur felagsins. Omanfyri nevndu broytingar hava havt við sær samlaðar eingangskostnaðir og íløgur fyri alt LÍV-samtakið uppá umleið 9,2 mió. kr. í 2012.

Av hesum eru uml. 5,5 gjørðar í iløgur til KT-menning. Rakstrarútreiðslurnar, sum hava verið 3,7 mió. kr., eru býttar millum feløgini eftir nýtslu.

## Tryggingarvirksemi

Tryggingargjöldini vóru í árinum góðar 208,3 mió. kr. Hetta er ein lækking uppá 56 mió. kr., svarandi til eitt fall uppá 21%. Skattingin við inngjald uppá 40% hevur sostatt ikki sligið fult ígjøgnum grundað á økt inngjald. Um skattingin ikki hevði verið ígjøgnumförd, hevði samlaða inngjaldið verið umleið 292 mió. kr. Tað hevði svarað til eina øking í mun til 2011 uppá gott 9,5%.

Við ársenda vóru 14.532 persónar fevndir av eftirlønar- og lívstryggingum móti 13.443 við ársbyrjan. Av teimum 14.532 avtalunum, eru gott 2.000 undir miðalrentu og gott 12.500 fevndir av marknaðarrentu.

Harumframt vóru 16.188 persónar fevndir av samlagstryggingum hjá P/F Tryggingarfelagnum Lív móti 15.042 við ársbyrjan.

Tryggingarveitingarnar kunnu býtast millum útgjaldingar í sambandi við eftirlønaraldur, útgjöld í sambandi við deyða og óarbeiðsføri, umframt afturkeyp av tryggingum. Váðin við deyða og óarbeiðsføri verður endurtryggjaður. Tryggingarveitingarnar í árinum vóru 96,1 mió. kr. í mun til 86,1 mió. kr. árið frammanundan. Størsta broytingin er orsakað av samlagstryggingum (økt frá 58 mió. kr. til 70 mió. kr.) og afturkeypum, sum er fallið frá 23 mió. kr. til 10 mió. kr. í árinum.

Lívstryggingaravsetingarnar (miðalrentutryggingar) verða gjørðar upp til marknaðarvirðið við stóði í einari rentukurvu, sum er ásett av danska fíggjareftirlitinum.

Í oktober 2011 var uppgerðarhátturin fyri rentukurvina broyttur. Lívstryggingaravsetingarnar eru tætt knýttar at rentubroytingunum á fíggjarmarknaðinum. Uppgerðarhátturin broyttist aftur á vári 2012. Uppgerðarrentan er fallin frá 3,05% til 2,35%. Samanumtikið hækkaðu samlaðu lívstryggingaravsetingarnar við á leið 86 mió. kr. í 2012.

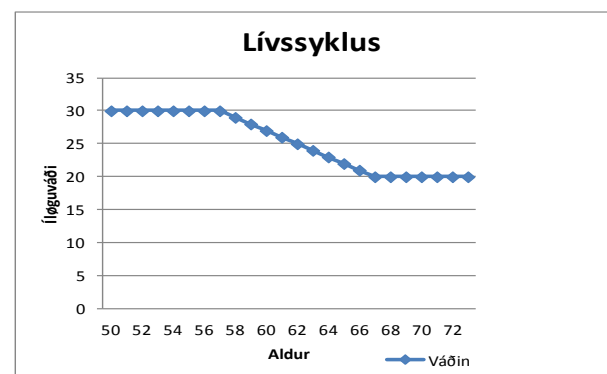
Avsetingarnar broyttust frá 1.106 mió. kr. til 1.192 mió. kr. Høvuðsorsøkin til broytingina er rentugongdin í árinum og umleggingin frá miðalrentu til marknaðarrentu.

## Fíggjarvirksemi

Felagið hevur ialt 1,382 mia. kr. í iløguognum. Avkastið er partvíst tengt at rentugongdini og gongdini á partabrævamarknaðinum. Íløguavkastið tilsamans fyri 2012 var góðar 75 mió. kr. áðrenn rentuavdekking. Í prosentum svarar hetta til eitt samlað avkast uppá 5,2% áðrenn rentuavdekking. Felagið gjørði eina rentuavdekking í 2011. Henda gav í 2011 ein bókaðan vinning uppá 82 mió. kr. Í sambandi við umleggingina til marknaðarrentu bleiv rentuavdekkingin uppgjørd 1. apríl við einum bókaðum tapi uppá 90 mió. kr.

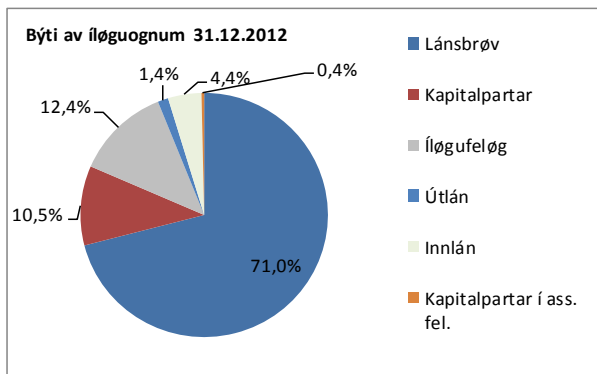
Í almenna tjakinum verður ofta ført fram, at føroyskir pensjónspengar ikki koma Føroyum og føroyingum til góðar. P/F Tryggingarfelagið Lív kemur frameftir at arbeiða miðvíst við hesum spurningi, við atlit til at hava ein størri leiklut í hesum sambandi. Hetta verður gjørt, um útlit eru til, at hetta kann økja um avkastið hjá viðskiftafólki felagsins. Við ársenda 2012 hevur felagið gjørt iløgur í Føroyum fyri uml. 3,25% av skrásettu ognunum.

Í sambandi við umleggingina frá miðalrentu til marknaðarrentu, verður eitt "lívssyklus" produkt sett í verk í 2013. Talan er um eina tænastru, sum tryggjar, at iløguváðin tekur hædd fyri eftirlønaraldrinum hjá eftirlønaruppspararanum. Hetta merkir, at 10 ár undan eftirlønaraldur verður váðin lækkaður stigvíst til eftirlønaraldrin er náddur. Hetta er lýst í myndini niðanfyrri.



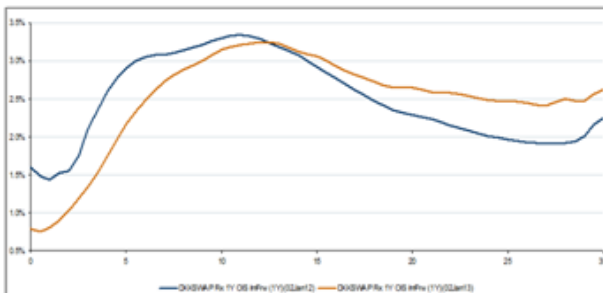
Í sambandi við omanfyri nevndu umlegging hevur felagið ført ein sera varligan iløgupolitik. Tá ið "lívssyklus" er endaliga ígjøgnumförd, verður verandi iløgupolitikur endurskoðaður við atlit til at finna rættu javnvágina millum avkast, forsagnir og váðaprofil.

Ílögupolitikkur felagsins er at spjaða íløgurnar, soleiðis at felagið ikki verður so hart rakt, um ein íløguflokkur ikki gevur nøktandi avkast.



Samlaða avkastið var í 2012 uppá 75,2 mió. kr. áðrenn rentuavdekking.

Í 2012 var stutta rentan fallandi, meðan langa rentan hækkaði. Samanumtikið gav hetta eitt nøktandi avkast fyri lánsbrøvini. Í 2012 er ein partur av realkreditlánsbrøvunum og statslánsbrøvunum umlagd til onnur virkis- og hárentulánsbrøv.



Avkastið av íløguognum er lýst í talvuni niðanfryi.

	Miðal íløga Primo/ultimo	Avkast t.DKK	Avkast %
Kapitalpartar í ass. fel.	4.924	-152	-3,1%
Lánsbrøv	1.140.649	57.109	5,0%
Kapitalpartar	72.805	5.814	8,0%
Íløgufeløg	120.020	11.674	9,7%
Útlán	19.394	677	3,5%
Innlán	45.811	89	0,2%
Úrslit áðrenn avdekking	1.403.604	75.212	5,2%
Rentuavdekking	18.079	-90.349	
	1.421.683	-15.137	-1,1%
Fyrisitingarkostnaður		-2.879	-0,2%
Tilsamans	1.421.683	-18.016	-1,3%

## Lutaíbúðarvirkið

Lutaíbúðarvirkið varð stovnað í 2010 við tí endamáli at byggja og fígga luta- og leiguíbúðir. Síðani felagið varð sett á stovn, hevur stórir áhugi verið fyri ætlanunum hjá felagnum. Í árinum hava kommunur, byggifyritøkur og einstaklingar vent sær til felagið við fyrispurningum um fígging í sambandi við ítøkiligar ætlanir um bygging.

Í árinum hevur verið hildið fram við at arbeiða við einum modeli viðvíkjandi bygging og rakstri av luta- og leiguíbúðum og fígging í hesum sambandi. Samstundis er felagið í samskipti við ein samstarvsfelaga um ítøkiligar ætlanir við bygging og fígging av íbúðum. Roknast verður við, at Lutaíbúðarvirkið fer undir ítøkiligt virksemlu í 2013.

Lutaíbúðarvirkið hevði í árinum eitt hall uppá 303 t.kr.

## Kapitalstyrki

Grundarfæfeingi felagsins øktist í árinum frá 135 mió. kr. til 205,4 mió. kr. Eginognin er økt frá 66,2 mió. kr. til 67,9 mió. kr. Kundaognin øktist úr 68,9 mió. kr. til 137,5 mió. kr. og kollektivt bonus fall frá 73,5 mió. kr. til 920 tkr.

Stóra broytingin í kundaognini og kollektiva bonuspotentialinum er grundað á umvalsbonus, sum kundarnir hava fingið í sambandi við umleggingina frá miðalrentu til marknaðarrentu. Felagið er í gongd við at viðgera, um kundaognin eigur at tillagast, soleiðis at kundarnir fáa størri ágóða av kapitalstyrkini hjá felagnum.

Grundað á omanfryi nevndu umlegging er kapitalgrundarlagið styrkt munandi. Frá 35 mió. kr. í 2011 til 151 mió. kr. í 2012.

Kapitalstyrki felagsins er lýst í talvuni niðanfryi.

t.DKK	31/12-2012	31/12-2011
Eginogn	67.886	66.175
Kundaogn	137.530	68.837
Grundarfæfeingi	205.416	135.012
Fæfeingiskrav	55.173	173.400
Grundarfæfeingi til avlops	150.243	-38.388
Kollektivt bonuspotentiali	920	73.500
Kapitalstyrki	151.163	35.112

Felagið hevði við ársenda eitt grundarfæfeingi uppá 205 mió. kr. og ein individuellan solvenstørv uppá góðar 55 mió. kr. Hetta svarar til eitt “avlop” uppá uml. 270%.

Sum tað framgongur av talvuni omanfyri, er kundaognin økt nógv. Hetta er grundað á umleggingina frá miðal til marknaðarrentu, sum er farin fram í 2012. Felagið umhugsar í løtuni um grundarlag er fyri at minka um kundaognina og tilskriva part av henni til tryggingartakaran. Støða verður væntandi tikin til hetta í 2013.

## Býti av úrsliti

Úrslitið fyri 2012 kann útgreinast soleiðis:

	t.DKK	%
Úrslit áðrenn býti	-68.946	100%
Býtt til:		
Marknaðarrentutryggingar	2.664	-4%
Kollektivt bonuspotentiali	-72.580	105%
Kundaogn	-1.117	2%
Eginogn	2.087	-3%
	-68.946	100%

Áðrenn skatt var úrslitið 2,1 mió. kr. Eftir skatt var úrslitið 1,7 mió. kr. Í sambandi við umleggingina frá miðalrentu til marknaðarrentu er felagið í gongd við at meta um, hvørt umleggingin gevur grundarlag fyri at broyta rentingssslykilin fyri eginognina. Hesin er í dag 3,5%. Støða til møguliga broyting verður væntandi tikin í 2013.

## VÁÐASTÝRING

Felagið er ávirkað av fleiri váðum. Hesir váðar eru í høvuðsheitum fíggjarligir, tryggingarligir, operationellir og handilsligir. Nevndin ger karmar fyri stýring av váðunum í samtakinum, meðan leiðslan hevur ábyrgdina av, at karmarnir verða hildnir.

Felagið hevur sett í verk eina skipan, har allir týðandi váðar verða eyðmerktir, og kapitalkrav verður gjørt upp til at standa ímóti hesum váðum. Um stórar broytingar eru í mun til seinastu uppgerð, skal støða takast til, um meira kapitalur skal setast av til hesar váðar.

## Fíggjarligir váðar

Marknaðarváðin er váðin fyri, at virðið á aktivunum ella skyldunum hjá felagnum broytist vegna rentu- og kursbroyting v.m. Gjaldfórisváðin er vandin fyri tapi, ið stendst av tørvinum fyri gjaldfóri innan stutta tíðarfreist fyri at halda gjaldskyldur felagsins. Mótpartsváðin er váðin fyri tapi orsakað av, at mótpartar ikki halda sínar skyldur. Vantandi spjaðing kann hava tap við sær, um íløgur í ov stóran mun eru bundnar í ávísar vinnur ella marknaðir o.s.fr.

Fyri Tryggingarfelagið Lív er marknaðarváðin nógv tann størsti fíggjarligi váðin, og tann váði, har størsti parturin av fæfeingiskravinum stendst av. Hesin váði verður avmarkaður við at tryggja hóskaði karmar fyri rentuváða fyri lánsbrøv saman við avdekking av rentuváða. Somuleiðis eru íløgurnar í partabrøv varisligar.

Marknaðarváðin er undir neyvum eftirliti. Felagið ger m.a. hvønn ársfjórðing stresstestir av váðanum, harundir tær sonevndu “trafikklijóstestirnar”, og felagið ger kvartárliga upp fæfeingiskravið, har ognir og skyldur verða váðamettar.

Rentuváðin er tann størsti váðin fyri felagið. Tá Lívstryggingaravsetingarnar verða gjørdar upp til eina marknaðarrentu, er ein munandi rentuváði. Hesin kann verða avmarkaður við at keypa rentuavdekkingar. Hetta er fyri at tryggja, at ognirnar økjast eins nógv, sum avsetingarnar, um renturnar fella. Felagið arbeiðir saman við uttanhýsis serfrøðingur við at tryggja, at rentuváðin ikki gerst ov stórus.

Gjaldfórisváðin verður avmarkaður við, at munandi partar av íløgnum eru í söluligum skrásettum virðisbrøvum. Mótpartsváðin verður avmarkaður við, at ein stórus partur av íløgugnum er settur í stats- og realkredittlánsbrøv. Spjaðingarváðin verður avmarkaður við at spjaða íløgur felagsins í ymsar vinnur og marknaðir og við at avmarka íløgur við sama útgevara.

## Tryggingarligir váðar

Tryggingarligu váðarnir viðvíkja gongdini í deydstíttleika, avlammistíttleika, hættisligari sjúku v.m. Eitt nú økir hækkandi livialdur veitingar felagsins til eftirlønir, meðan talið á andlátum og sjúkrameldingum ávirka veitingar í sambandi við deyða og sjúku. Av hesum er mest týðandi váðin livialdur.

Spjaðingarváði í sambandi við tryggingarligar váðar fevnir um vandan fyri tapi vegna ov stórar einstakar kundabólkar og einstakar tryggingar.

Felagið hevur avmarkað tryggingarligu váðarnar við at spjaða tryggingarmongdina millum nógvar ymskar kundabólkar, fakfeløg o.fl. og við endurtrygging.

## Operationellir váðar

Operationellir váðar fevna um váða fyri tapi vegna feilir í KT-skipanum, løgfrøðiligar ósemjur, ikki nøktandi ella skeivar mannagongdir ella svik. Felagið avmarkar operationellan váða við funktiónsskilnaði og innaneftirliti, sum støðugt verður endurskoðað og dagført.

Kvartárliga verða allir operationellir váðar gjøgnumgingnir, og øll tap verða skrásett og fráboðað til leiðsluna.

## Handilsligir váðar

Handilsligir váðar fevna um strategiskar váðar, váðar í sambandi við umdømi og aðrar váðar við tilknýti til uttanhýsis ávirkanir. Felagið fylgir neyvt við gongdini á marknaðinum fyri at tryggja, at prísir og tænaustig eru á kappingarførum stigi. Stórir dentur verður lagdur á góða kundatænastu, umframt opinleika og gjøgnumskygni í samskiftinum við viðskiftafólk.

## Fíggarlig ávirkan av váðum

Í notu 24 er ein lýsing av, hvussu felagið fíggarliga kann verða rakt av nøkrum ávísam váðum, sum verða mettir at vera viðkomandi fyri felagið.

## VITANARSTIG

Felagið leggur stóran dent á, at vitanin hjá starvsfólkum felagsins er á høgum fakligum stigi, soleiðis at viðskiftafólk fáa holla ráðgeving. Starvsfólkini hava í stóran mun tryggingarliga ella fíggarliga útbúgving. Starvsfólkini fáa støðugt hóskaði eftirútbúgving á sínum virkisøki.

## MENNING

Felagið arbeiðir framhaldandi við at menna útboðið til viðskiftafólkini. Slík menning er nær knýtt at KT-skipanum, sum felagið støðugt mennir í samstarvi við uttanhýsis veitarar.

## ETISK FYRILIT

Íløguvirksemið felagsins verður skipað soleiðis, at málið um hægst møguligt avkast verður rokkið, samstundis sum fyrilit verður havt fyri, at íløgurnar eru etiskt og sosialt ráðiligar.

Tann størsti parturin av íløgum felagsins verður umsitin av íløgurøktarum uttan fyri felagið. Í avtalum við íløgurøktararnar verður skrivað, at dentur áhaldandi skal leggjast á at halda grundleggjandi mannarættindi. Høvuðsmálið er, at ILO-sáttmálin verður hildin, um ikki at misnýta barnaáriði, ikki at gera nýtslu av tvingsilsáriði, ikki at gera mismun millum kyn á arbeiðsplássum og at virða felagafrælsið.

Á heimasíðu felagsins ([www.liv.fo](http://www.liv.fo)) er listi til skjals, sum vísir, hvørjum feløgum Tryggingarfelagið Lív við seinasta árslok hevði íløgur í.

## HENDINGAR EFTIR ROKNSKAPARLOK

Føroya Løgting hevur samtykt nýggja eftirlønarlóg í mai 2013. Lógin verður sett í gildi pr. 1. januar 2014. Í lógini eru ásetingar, sum kunnu hava ávirkan á virksemið hjá felagnum.

Frá degnum fyri fíggarstøðuni til í dag er einki annað hent, sum eftir leiðslunnar áskoðan hevur týðandi ávirkan á ársfrásøgnina.



## ÚTLIT FYRI 2013

### Tryggingarvirksemi

Tryggingarmarknaðurin fyri 2013 verður væntandi merktur av, at nýggj eftirlønarlóg ætlandi verður sett í gildi 1. januar 2014. Hetta kann koma at økja um fyrisitingarkostnaðin og skyldurnar hjá felagnum í sambandi við tøkniligar tillagingar.

Tryggingarveitingarnar koma væntandi at vera á sama støði sum í 2012.

Arbeitt verður alsamt við at minka um og tillaga umsitingarkostnaðir. Framhaldandi verður arbeitt við at betra um innanhýsis arbeiðsgongdir.

### Fíggarvirksemi

Felagið hevur eina neyva stýring av íløguvirksemi felagsins. Stórar óvissur valda á fíggarmarknaðinum. Ávísar ábendingar eru, sum peika á, at ein ávísur vøxtur hómast í stóru búskapunum. Í suðurevropa valdar kortini stór óvissa, um londini kunnu klára at koma burtúr høgu skuldarbyrðuni, við teimum búskaparligu tiltøkunum, sum sett eru í verk.

Um búskaparstöðan í heiminum batnar, eru útlit til, at renturnar kunnu hækka. Hetta kann hava neiliga ávirkan á avkastið av lánsbrøvum í 2013.

Ein møguligur búskaparvøxtur kann hinvegin væntast at hava jaliga ávirkan á partabrævakursirnar.

Felagið hevur eitt vakið eyga við gongdini við atliti til at taka neyðug stig í sambandi við møguligar broytingar á fíggarmarknaðinum.

Vit leggja við hesum fram ársfrásøgn fyri felagið fyri 2012. Ársfrásøgnin er gjørd í samsvari við ásetingarnar í tryggingarlógini.

Tað er okkara fatan, at nýtti roknskaparhátturin er hóskaði og tryggjar, at ársfrásøgnin gevur eina rættvísandi mynd av ognum, skyldum, fíggarligu støðu og av úrslitinum av virkseminum hjá felagnum.

Leiðslufrágreiðingin inniheldur, eftir okkara fatan, eina rættvísandi frágreiðing um tey viðurskipti, sum frágreiðingin umrøður.

Ársfrásøgnin verður lögð fyri aðalfundin, og mælt verður til at góðkenna hana.

Tórshavn, tann 23. mai 2013

## Stjórn

Jan Jakobsen  
stjóri

## Nevnd

Finn Danberg  
nevndarformaður

Gunnleyg Árnafjall  
næstforkvinna

Kári Petersen

Palli Petersen

Gunnleivur Dalsgarð

# Átekning frá óheftum grannskoðarum

---

## Til partaeigararnar í P/F Tryggingarfelagnum Lív

Vit hava grannskoðað ársroknskapin hjá P/F Tryggingarfelagnum Lív fyri roknskaparárið 1. januar – 31. desember 2012, við leiðsluátekning, nýttum roknskaparhátti, rakstrarroknskapi, fíggarstøðu, frágreiðing um eginogn og notum. Ársroknskapurin er gjørdur eftir lóg um tryggingarvirksemi.

## Ábyrgd leiðslunnar av ársfrásøgnini

Leiðslan hevur ábyrgd av at gera ein ársroknskap, ið gevur eina rættvísandi mynd í samsvari við lóg um tryggingarvirksemi. Leiðslan hevur harumframt ábyrgdina av innanhýsis eftirlitinum, ið leiðslan metir skal til, fyri at ársroknskapurin kann gerast uttan týðandi skeivleikar, uttan mun til, um skeivleikarnir standast av sviki ella mistøkum.

## Grannskoðanin og ábyrgd grannskoðarans

Okkara ábyrgd er við støði í grannskoðanini at gera eina niðurstøðu um ársroknskapin. Vit hava grannskoðað samsvarandi altjóða standardum um grannskoðan og harumframt eftir øðrum ásetingum í føroysku grannskoðanarlóggávuni. Hetta krevur, at vit halda tey etisku krøvini og leggja til rættis og grannskoða fyri at fáa grundaða vissu fyri, at tað ikki eru týðandi skeivleikar í ársroknskapinum.

Grannskoðanin ber í sær, at gjørd verða tey grannskoðanararbeiði, sum skulu til fyri at fáa grannskoðanarprógv fyri upphæddum og upplýsingum í ársroknskapinum. Grannskoðarin metir um, hvat arbeiði skal gerast, harundir metir hann um vandan fyri týðandi skeivleikum í ársroknskapinum, uttan mun til um skeivleikarnir standast av sviki ella mistøkum. Í váðametingini hevur grannskoðarin eisini innanhýsis eftirlitið í huga, ið skal til, fyri at felagið kann gera ein ársroknskap, sum gevur eina rættvísandi mynd. Hetta verður gjørt fyri at leggja grannskoðanina til rættis eftir umstøðunum og ikki fyri at gera eina niðurstøðu um dygdina á innanhýsis eftirlitinum. Grannskoðanin ber eisini í sær, at støða verður tikin til, um roknskaparhátturin, sum leiðslan nýtir, er hóskandi, um tær roknskaparligu metingarnar, sum leiðslan hevur gjørt, eru rímligar, og hvussu ársroknskapurin sum heild er gjørdur.

Tað er okkara fatan, at vit hava fingið nøktandi grannskoðanarprógv, ið kann vera grundarlag undir okkara niðurstøðu.

Grannskoðanin hevur ikki givið orsök til fyrivarni.

## Niðurstøða

Tað er okkara fatan, at ársroknskapurin gevur eina rættvísandi mynd av felagsins ognum, skyldum, fíggarligu støðu pr. 31. desember 2012 og av úrslitinum av virksemi felagsins í roknskaparárinum 1. januar – 31. desember 2012 samsvarandi lóg um tryggingarvirksemi.

## Ummæli av leiðslufrágreiðingini

Vit hava, sum ásett í tryggingarlógini, lisið leiðslufrágreiðingina. Vit hava ikki gjørt annað í hesum sambandi, tá ið ársroknskapurin varð grannskoðaður. Útfrá omanfyri standandi er tað okkara fatan, at upplýsingarnar í leiðslufrágreiðingini eru í samsvari við ársroknskapin.

Tórshavn, tann 23. mai 2013

## Januar

løggilt grannskoðanarvirki, P/F

Heini Thomsen  
statsaut. revisor

## ALMENT

Ársfrásøgnin er gjørd sambært viðtøkum felagsins og í samsvar við ásetingarnar í tryggingarlógini og í kunngerð nr. 2 frá 30/12-2009 um ársfrásagnir frá Tryggingareftirlitinum. Við nýggju tryggingarlógini frá 2008 vórðu hugtøkini “innrokning” og “máting” tikin í nýtslu. “Innrokning” merkir at taka við í roknskapin og “máting”, hvussu virðisásett verður.

### Alment um innrokning og máting í ársfrásøgn felagsins

Í rakstrarroknskapinum verða inntøkur innroknaðar so hvørt, sum tær verða forvunnar, harundir virðisjavningar av fíggarligari ogn og skuld. Í rakstrarroknskapinum verða somuleiðis innroknaðar allar útreiðslur – harundir tryggingarveitingar, broytingar í avsetingum og broytingar í bonus – so hvørt hesar verða staðfestar.

Í fíggarstøðuni verða ognir innroknaðar, tá tað er sannlíkt, at framtíðar fíggarligir fyrimunir fara at koma felagnum til góðar, og virði á ognini verður mett álitandi. Skyldur verða innroknaðar í fíggarstøðuna, tá hesar eru sannlíkar og kunnu mástast álitandi. Ogn og skuld verða innroknað til kostprís, og eftir hetta verður hvør roknskaparpostur viðgjørður, sum lýst niðanfryi.

Við innrokning og máting verður fyrilit tikið fyri væntaðum tapi og váðum, ið vísa seg, áðrenn ársfrásøgnin er liðug, og sum kunnu sanna ella avsanna viðurskifti, sum vóru til staðar við roknskaparlok.

### Avrunding av upphæddum

Upphæddir í rakstrarroknskapi, fíggarstøðu og notum v.m. verða avrunaðar til heil tøl. Av tí at tøluni verða avrunað hvørt fyri seg, kunnu avrundingsarmunir vera millum upplýstar samanteljingar og summin av teimum undirliggjandi tølunum.

### Umrokning av útlenskum gjaldoyra og kurstryggjan

Ársfrásøgnin er í donskum krónum. Transaktiónir í útlenskum gjaldoyra verða støðugt umroknaðar til danskar krónur við gjaldoyrakursinum á transaktiónsdegnum.

Áogn, skuld og aðrir moneterir postar í útlenskum gjaldoyra verða umroknaðir til danskar krónur við gjaldoyrakursinum á degnum fyri fíggarstøðuni. Staðfestur og ikki staðfestur vinningur ella tap av umrokning av útlenskum gjaldoyra verður innroknað í rakstrarroknskapin undir íløguvirksemi.

## SAMTØKUROKNSKAPUR

Felagið er við í samtøkuroknskapinum hjá móðurfelagnum, P/F Føroya Lívstrygging.

## RAKSTRARÚRSLIT 2012

Felagnum er álagt at býta rakstrarúrslitið eftir hini sonevndu kontributiósmeginregluni, sum í stuttum merkir, at tey, ið eru við til at skapa úrslitið, fáa sín lut í tí.

### Úrslitið fyrsta ársfjórðing

Fyrsta ársfjórðing hevði felagið eitt sera stórt hall vegna stórt kurstap av rentuavdekking felagsins, og varð hetta hallið borið av eginogn, kundaogn og tryggingartakarunum.

Kollektivt bonuspotentiali, sum við ársbyrjan var 73,5 mió. kr. var niðurskrivað til 0. Eisini eru niðurskrivingar gjørdar í umvalsbonus til tryggingartakararnar, soleiðis at hetta er minkað restini av tí parti av hallinum, sum varð tillutað tryggingartakarunum.

Eginognin og kundaognin hava fyri fyrsta ársfjórðing fingið eitt negativt avkast svarandi til miðal avkastið av fíggarognum eftir avdekking.

### Úrslitið 1. apríl til 31. desember

Fyri tíðina 1. apríl til 31. desember hevur felagið havt avlop.

Pr. 1. apríl og aftur pr. 1. juli í 2012 fluttu tilsamans 93% av tryggingartakarunum frá miðal- til marknaðarrentu-tryggingar, har tryggingartakararnir fáa tað avkast, sum undirliggjandi ognir hava givið.

Í 2012 býtti felagið sínar ognir í tveir partar:

- Ognir, sum hoyra til miðalrentu-tryggingar
- Ognir sum hoyra til marknaðarrentu-tryggingar, eginogn og kundaogn.

# Nýttur roknskaparháttur

Avkastið av teimum ognum, sum hoyra til miðalrentutryggingar í tíðini 1/4-31/12, er tilskrivað miðalrentutryggingunum umvegis kollektivt bonuspotentiali.

Eginognin og kundaognin hava fyrri tíðina 1. apríl til 31. desember hava fingið eitt avkast svarandi til miðal avkastið av fíggarognum eftir avdekning. Eginognin hevur umframt hetta fingið tillutað úrslitið av samlagstryggingarvirksemi felagsins.

Restin av avlopinum fyrri tíðina 1. apríl til 31. desember er tilskrivað miðalrentutryggingunum sum eitt eyka ( óbýtt) ískoyti.

## RAKSTRARROKNSKAPUR

### Tryggingargjöld

Tryggingargjöld og innskot verða innroknað í rakstrarroknskapin á skrásettum gjaldkomudegi. Endurtrygjarans partur av tryggingargjöldum verður drigin frá.

### Úrslit av íløguvirksemi

Rentuinntøkur og vinningsbýti v.m. fevna um ársins rentuinntøkur av innlánum, virðisbrøvum og útlánum og vinningsbýti av kapitalþortum.

Virðisjavningar fevna um ársins virðisjavningar av virðisbrøvum og útlánum.

Tann partur av fyrisingarkostnaði felagsins, sum hevur beinleiðis tilknýti til íløguvirksemi, verður innroknaður sum fyrisingarkostnaður av íløguvirksemi.

### Tryggingarveitingar

Innroknað sum tryggingarveitingar verða goldnar veitingar, endurgoldið frá endurtryggingum, broyting í avsetingum til endurgjöld og broyting í endurtrygjaranna parti av avsetingum til endurgjöld.

### Bonus

Broyting í kollektivum bonuspotentiali er tann partur av tí staðfesta rakstrarúrslitinum eftir rentutilskrivning v.m., sum verður tilskrivaður ella skuldskrivaður tryggingarmongdini sum óbýtt avseting. Um parturin av staðfestum úrsliti hjá tryggingarmongdini er negativur, fevnir posturin um nýtslu av kollektivum bonuspotentiali, sum er avsett undanfarin ár.

Broyting í kundaogn fevnir um nettoupphæddina, sum er lögð afturat kundaognini, umframt upphæddina, sum kundaognin er rentað við í árinum.

### Rakstrarkostnaðir av tryggingarvirksemi

Felagið hevur felags fyrising við móðurfelagið og systurfeløg, og fyrisingarkostnaðir verða býttir sambært skrivligari avtalu. Hesir kostnaðir fevna um kostnaðir í sambandi við útveganir og fyrising av tryggingarmongdini íroknað kostnaðir, ið hava samband við útgjöld av veitingum.

### Flutt úrslit av íløguvirksemi

Tann partur av úrsliti av íløguvirksemi, sum viðvíkur eginognini, verður innroknaður í henda postin. Tað eru ikki ávísar íløgugnir knýttar at eginognini, og tí verður parturin hjá eginognini roknaður út sum ein lutfalsligur partur av samlaða úrslitinum.

### Skattur

Skattur av ársúrslitinum, sum fevnir um aktuellan skatt fyrri árið umframt broytingar í útsettum skatti, verður innroknaður í rakstrarroknskapin við tí parti, sum viðvíkur ársúrslitinum. Skattur viðvíkjandi møguligum bókingum beinleiðis á eginognina verður innroknaður á eginognina.

Tann skattur, sum verður førður í rakstrarroknskapin, verður flokkaður sum ávikavist skattur av vanligum rakstri og skattur av óvanligum postum.

Møgulig broyting í útsettum skatti vegna broytt skattaprosent, verður innroknað í rakstrarroknskapin.

Felagið er samskattað við móðurfelagið, P/F Føroya Lívstrygging umframt P/F Royndina. P/F Lutaíbúðarvirkið og P/F Lív lívs- og pensjónstryggingarfelag. Móðurfelagið rindar samanlagda skattin fyrri samskattaðu feløgini. Skattaávirkanin av samskatingini verður býtt millum feløgini í mun til skattskyldugu inntøkuna hjá feløgunum.

Í sambandi við skattliga viðgerð av virðisbrøvum nýtir felagið hitt sonevnda lagurprinsippið, sum m.a. hevur við sær, at allir kursmunir – staðfestir og óstaðfestir – verða taldir við í skattskyldugu inntøkuna.

## FÍGGJARSTØÐA

### Íløgugnir

Fíggjaramboð verða innroknað í fíggjarstøðuna til keypsprís við frádrátti av keypskostnaði og verða eftir fyrstu innrokning mátað til dagsvirði. Handlað fíggjaramboð verða tikin við/úr fíggjarstøðuni á avrokningardegnum.

Sáttmálavirðið á handlaðum, men enn ikki avroknaðum fíggjaramboðum, verður tikið við sum eitt ískoyti ella ein frádráttur til tey tilsvarandi fíggjaramboðini.

Dagsvirðið á børskrásettum fíggjaramboðum verður ásett samsvarandi endakursinum á degnum fyri fíggjarstøðuni.

### Áogn

Dagsvirðið á áogn verður ásett við fyriliti fyri væntaðum tapi.

### Tíðaravmarkingar

Tíðaravmarkingar, sum eru upptiknar undir ogn, fevna um goldnar útreiðslur, sum viðvíkja næsta roknskaparári umframt tíðaravmarkaðar rentur av fíggjaramboðum.

### Avsetingar til tryggingar- og íløguvtalur

Lívstryggingaravsetingar verða mátaðar við at gera upp marknaðarvirðið á væntaðum framtíðar gjaldstreymum fyri hvørja einstaka trygging. Marknaðarvirðið verður roknað út við at diskontera tær einstøku gjaldingarnar við eini rentu, sum er grundað á eina rentukurvu, sum danska Fíggjareftirlitið hevur almannakunngjørt. Teir mettu framtíðar gjaldstreymarnir verða útroknaðir við stóði í væntaðari livitíð og avlamnisintensiteti grundað á egnar metingar av felagsins tryggingarmongdum.

Lívstryggingaravsetingar innihalda eitt váðaískoyti, sum hevur fyrilit fyri, at tryggingartakarar væntandi liva alsamt longur. Harumframt verður fyrilit tikið fyri sannlíkindum fyri, at tryggingartakarar afturkeypa egnar tryggingar, grundað á greiningar av tryggingarmongdini. Fyri tryggingar, grundaðar á sáttmálar við fakfeløg á almenna arbeiðsmarknaðinum, eru hesi sannlíkindi mett til 10%. Fyri aðrar tryggingar eru afturkeypsannlíkindini mett til 100%.

Tryggjaðar veitingar eru marknaðarvirðið á teimum veitingum, sum eru tryggjaðar tí einstaka tryggingartakaranum við einum ískoyti til væntaðan framtíðar kostnað av umsiting og við frádrátti av teimum avtalaðu framtíðar tryggingargjöldum. Harumframt er íroknað ein mett upphædd til rindan av framtíðar veitingum, sum stava frá tryggingarhendingum í roknskaparárinum, men sum ikki eru fráboðaðar við árslok.

Bonuspotentiali á framtíðar tryggingargjöldum lýsir skyldur til at veita bonus viðvíkjandi avtalaðum tryggingargjöldum, sum ikki eru fallin til gjaldingar enn.

Bonuspotentiali á frítryggingum fevnir um virðið á skyldum til at veita bonus viðvíkjandi longu inngoldnum tryggingargjöldum v.m.

Avsetingar til endurgjöld fevna um ikki goldnar, men falnar tryggingarveitingar. Í upphæddini er innroknað ein meting av falnum tryggingarveitingum, sum stava frá tryggingarhendingum í roknskaparárinum, men sum ikki eru fráboðaðar við árslok.

Kollektivt bonuspotentiali er parturin hjá tryggingarmongdini av staðfestum úrslitum, sum eru avsett kollektivt til tryggingar við rætti til bonus, út yvir lívstryggingaravsetingar og avsetingar til endurgjöld.

Kundaogn er ein partur av grundarfæfeinginum á jøvnum føti við eginognina, men við tíðini gerst kundaognin vanligt bonus hjá teimum einstøku tryggingartakarunum, og sostatt er kundaognin fevnd av tryggingarligu avsetingunum.

Avsetingar til unit-linked avtalur eru avsetingar, har tryggingartakararnir bera allan íløguváðan. Avsett er til marknaðarvirðið á teimum undirliggjandi aktivunum.

### Skuld

Skuld verður mátað til amortiseraðan kostprís, og hetta svarar vanliga eisini til áljóðandi virði.

### Útsettur skattur

Útsettur skattur verður roknaður av øllum viðkomandi tíðarbundnum munum millum roknskaparlig og skattlig virði á aktivum og skyldum.

Útsettur skattur verður innroknaður við stöði í teimum skattareglum og tí skattastigi, sum eru galdandi á statusdegnum. Útsett skattaaktiv, harundir skattavirðið á framfluttum skattligum hallum, verða innroknað til tað virði, aktivið kann væntast at kunna realiserast fyri.

## Aktuellur skattur

Skyldugur skattur verður innroknaður í figgjarstöðuna við teirri upphædd, sum kann útroknast av skattskyldugu inntøkuni fyri árið, javnað fyri skatt viðvíkjandi undanfarnum árum.

## LYKLATØL

Tey eru útroknað sambært ásetingum í kunngerð nr. 2 frá 30/12-2009 við seinni broytingum um ársfrásagnir.

Lyklatølini í “avkastskemanum” (sí notu 22) eru roknað soleiðis, at eitt ársavkast er gjørt upp við stöði í vígaðari miðalsaldu av íløgum fyri árið.

# Rakstrarroknskapur

Nota	2012 DKK	2011 t.DKK	
1	Tryggingargjöld brutto	208.292.152	267.547
	Endurtryggingargjöld	-5.416.349	-7.232
	<b>Tryggingargjöld fyrri egna rokning tilsamans</b>	<b>202.875.803</b>	<b>260.315</b>
	Inntøkur frá assosieraðum virkjum	-151.880	22
2	Rentuinntøkur og vinningsbýti v.m.	37.580.919	39.822
3	Virðisjavningar	-52.566.288	82.892
4	Fyrisingarkostnaður av iløguvirksemi	-2.879.157	-2.649
	<b>Úrslit av iløguvirksemi tilsamans</b>	<b>-18.016.406</b>	<b>120.086</b>
5	Útgoldnar veitingar	-98.766.107	-89.498
	Endurgoldið frá endurtryggingum	1.351.000	935
	Broyting í avsetingum til endurgjöld	1.323.185	2.494
	Broyting í endurtrygjaranna parti av avsetingum til endurgjöld	0	0
	<b>Tryggingarveitingar fyrri egna rokning tilsamans</b>	<b>-96.091.921</b>	<b>-86.070</b>
6	Broyting í lívstryggingaravsetingum	962.953.886	-243.993
	Broyting í endurtrygjaranna parti	-61.076	-41
	<b>Broyting í lívstryggingaravsetingum fyrri egna rokning tilsamans</b>	<b>962.892.810</b>	<b>-244.034</b>
	Bonus tilskrivað í árinum	17.521.163	-4.958
	Broyting í kollektivum bonuspotentiali	72.579.819	-5.082
	Broyting í kundaogn	-68.692.873	-5.508
	<b>Bonus tilsamans</b>	<b>21.408.109</b>	<b>-15.547</b>
	<b>Broyting í avsetingum til unit-linked avtalur</b>	<b>-1.048.612.696</b>	<b>0</b>
4	Útveganarkostnaður	-2.957.181	-3.627
4	Fyrisingarkostnaður	-20.958.451	-20.367
	Provisjónir og partar av úrslitum frá endurtrygjarum	1.546.952	3.660
	<b>Rakstrarkostnaðir av tryggingarvirksemi fyrri egna rokning tilsamans</b>	<b>-22.368.680</b>	<b>-20.334</b>
	Flutt úrslit av iløguvirksemi	-868.060	6.086
	<b>TRYGGINGARTEKNISKT ÚRSLIT</b>	<b>1.218.959</b>	<b>20.503</b>
	Íløguúrslit av eginognini	868.060	-6.086
7	Aðrir kostnaðir	0	-4.531
	<b>ÚRSLIT ÁÐRENN SKATT</b>	<b>2.087.019</b>	<b>9.886</b>
8	Skattur	-375.663	-1.780
	<b>ÁRSÚRSLIT</b>	<b>1.711.356</b>	<b>8.107</b>



# Fíggjarstöða

Nota	31/12-2012 DKK	31/12-2011 t.DKK
<b>OGN</b>		
9 Kapitalpartar í assosieraðum virkjum	487.628	5.000
<b>Íløgur í atknýtt og assosierað virkir tilsamans</b>	<b>487.628</b>	<b>5.000</b>
Kapitalpartar	14.644.822	0
Lánsbrøv	293.694.871	1.099.875
Íløguprógv	17.234.212	68.683
Onnur útlán	1.909.938	19.798
Innlán	6.078.960	46.644
Avdekingar móti fíggjarligum váðum	0	36.158
<b>Aðrar fíggjarligar íløgugnir tilsamans</b>	<b>333.562.803</b>	<b>1.271.158</b>
<b>ÍLØGUOGN TILSAMANS</b>	<b>334.050.431</b>	<b>1.276.158</b>
10 <b>ÍLØGUOGN TENGD AT UNIT-LINKED TRYGGINGARAVTALUM</b>	<b>1.048.612.696</b>	<b>0</b>
Endurtryggjaranna partur av avsetingum til endurgjöld	77.969	139
<b>Endurtryggjaranna partur av avsetingum til tryggingaravtalur tils.</b>	<b>77.969</b>	<b>139</b>
Áogn hjá tryggingartakarum	15.312.746	30.361
<b>Áogn í sambandi við beinleiðis tryggingaravtalur tilsamans</b>	<b>15.312.746</b>	<b>30.361</b>
Áogn hjá tryggingarfeløgum	0	1.396
Áogn hjá atknýttum virkjum	26.852.403	51.403
Onnur áogn	0	
<b>ÁOGN TILSAMANS</b>	<b>42.243.118</b>	<b>83.299</b>
Rentur tilgóðar og innvunnin leiga	10.415.100	13.244
Aðrar tíðaravmarkingar	0	25
<b>TÍÐARAVMARKINGAR TILSAMANS</b>	<b>10.415.100</b>	<b>13.269</b>
<b>OGN TILSAMANS</b>	<b>1.435.321.345</b>	<b>1.372.726</b>

# Fíggjarstöða

Nota	31/12-2012 DKK	31/12-2011 t.DKK	
<b>SKYLDUR</b>			
11	Partapeningur	25.000.000	25.000
12	Trygdargrunnur	13.178.352	13.178
13	Burturleggingar sambært viðtøkum	6.876.760	6.877
14	Framflutt úrslit	22.831.067	21.120
	<b>EGINOGN</b>	<b>67.886.179</b>	<b>66.175</b>
	Tryggjaðar veitingar	130.591.769	916.812
	Bonuspotentiali á framtíðar tryggingargjöldum	10.287.823	172.691
15	Bonuspotentiali á frítryggingum	2.797.136	17.128
16	<b>Lívstryggingaravsetingar tilsamans</b>	<b>143.676.728</b>	<b>1.106.631</b>
	Avsett til endurgjöld	3.502.510	4.045
17	Kollektívt bonuspotentiali	919.837	73.500
	Avsett til bonus og avsláttur av tryggingargjöldum	21.786.504	39.308
18	Kundaogn	137.530.066	68.837
19	Avsett til unit-linked avtalur	1.048.612.696	0
	<b>AVSETINGAR TIL TRYGGINGAR- OG ÍLØGUAVTALUR TILSAMANS</b>	<b>1.356.028.341</b>	<b>1.292.321</b>
	Skuld í sambandi við beinleiðis trygging	5.626.085	1.711
	Skuld til atknýtt virkir	0	0
	Onnur skuld	921.583	424
20	<b>SKULD TILSAMANS</b>	<b>6.547.668</b>	<b>2.135</b>
	<b>TÍÐARAVMARKINGAR</b>	<b>4.859.157</b>	<b>12.095</b>
	<b>SKYLDUR TILSAMANS</b>	<b>1.435.321.345</b>	<b>1.372.726</b>
21	Eventualskyldur		

# Frágreiðing um eginogn

## Eginogn

t.DKK	Parta- peningur	Trygdar- grunnur	Burturleggingar sambært viðtökum	Framflutt úrslit	Tilsamans
Eginogn 1. januar 2011	25.000	13.178	6.877	13.013	58.068
Úrslit	-	-		8.107	8.107
<b>Eginogn 31. desember 2011</b>	<b>25.000</b>	<b>13.178</b>	<b>6.877</b>	<b>21.120</b>	<b>66.175</b>
Eginogn 1. januar 2012	25.000	13.178	6.877	21.120	66.175
Úrslit	-	-		1.711	1.711
<b>Eginogn 3. desember 2012</b>	<b>25.000</b>	<b>13.178</b>		<b>22.831</b>	<b>67.886</b>

## Solvenskrav og kjarnufæfeingi

	31/12-2012 DKK	31/12-2011 t.DKK
<b>Grundarfæfeingi og fæfeingiskrav</b>		
Eginogn	67.886.179	66.175
Kundaogn	137.530.066	68.837
<b>Kjarnufæfeingi</b>	<b>205.416.245</b>	<b>135.012</b>
- Immateriell ogn	0	0
- Útsett skattaogn	0	0
<b>Grundarfæfeingi</b>	<b>205.416.245</b>	<b>135.012</b>
Fæfeingiskrav	55.173.310	173.400
<b>Grundarfæfeingi til avlops</b>	<b>150.242.935</b>	<b>-38.388</b>

	2012	2011
	DKK	t.DKK
<b>Nota 1 • Tryggingargjöld brutto</b>		
Kapitaltryggingar	82.733.756	92.301
Rentutryggingar	29.435.676	52.905
Ratutryggingar	32.873.270	45.242
<b>Leypandi tryggingargjöld tilsamans</b>	<b>145.042.702</b>	<b>190.448</b>
Samlagstryggingar	63.249.450	77.099
<b>Tryggingargjöld brutto tilsamans</b>	<b>208.292.152</b>	<b>267.547</b>
Tryggingargjöldini kunnu útgreinast soleiðis:		
Indivíduelt teknaðar tryggingar	20.774.968	20.775
Tryggingar teknaðar í.s.v. starvsseting	124.267.734	169.673
Samlagstryggingar	63.249.450	77.099
<b>Tilsamans</b>	<b>208.292.152</b>	<b>267.547</b>
Tryggingar við bonusskipan	49.565.326	190.448
Marknaðarrentutryggingar	95.477.376	0
Samlagstryggingar	63.249.450	77.099
<b>Tilsamans</b>	<b>208.292.152</b>	<b>267.547</b>
Tryggingargjöld frá tryggingartakarum búsiandi í Føroyum	205.514.154	264.914
Tryggingargjöld frá tryggingartakarum búsiandi í ES-londum	2.777.998	2.633
Tryggingargjöld frá tryggingartakarum búsiandi í øðrum londum	0	0
<b>Tilsamans</b>	<b>208.292.152</b>	<b>267.547</b>
Tal av tryggjaðum er:		
<i>Miðalrentutryggingar:</i>		
Indivíduelt teknaðar tryggingar	70	516
Tryggingar teknaðar í.s.v. starvsseting	1.939	13.424
<b>Tilsamans</b>	<b>2.009</b>	<b>13.940</b>
<i>Marknaðarrentutryggingar:</i>		
Indivíduelt teknaðar tryggingar	433	0
Tryggingar teknaðar í.s.v. starvsseting	12.090	0
<b>Tilsamans</b>	<b>12.523</b>	<b>0</b>
Samlagstryggingar	16.188	15.120
<b>Nota 2 • Rentuinntøkur og vinningsbýti v.m.</b>		
Rentur av virðisbrøvum, útlánum og innlánum	37.106.164	29.453
Vinningsbýti	474.755	10.369
<b>Rentur og vinningsbýti v.m. tilsamans</b>	<b>37.580.919</b>	<b>39.822</b>

	2012	2011
	DKK	t.DKK
<b>Nota 3 • Virðisjavningar</b>		
Lánsbrøv	20.769.604	42.401
Kapitalpartar	5.339.389	-43.598
Íløguprógv	11.673.527	-545
Avdeknningar móti fíggarligum váðum	-90.350.180	82.122
Valutaterminshandlar	1.372	2.512
<b>Virðisjavningar tilsamans</b>	<b>-52.566.288</b>	<b>82.892</b>

#### Nota 4 • Fyrisitingarkostnaður og útveganarkostnaður umfata:

Samsýning til aðalfundarvalda grannskoðan:

Grannskoðan	-328.371	-353.738
Annað arbeiði enn grannskoðan	-114.500	-267.212
<b>Tilsamans</b>	<b>-442.871</b>	<b>-620.950</b>

Allar lönir eru goldnar av móðurfelagnum, og felagið rindar móðurfelagnum umsitingargjald sambært avtalu hesum viðvíkjandi.

#### Nota 5 • Útgoldnar veitingar

Eftirlønir	-481.439	-274
Eingangsútgjöld við deyða	-1.029.888	-760
Eingangsútgjöld við pensionering	-15.301.325	-5.836
Avlamsveitingar	-208.195	-38
Gjaldsundantøka o.a.	-837.455	-990
Samlagstryggingar	-70.471.202	-58.113
Afturkeyp	-10.435.119	-23.487
Kontant útgoldið bonus	-1.483	0
<b>Útgoldnar veitingar tilsamans</b>	<b>-98.766.107</b>	<b>-89.498</b>

#### Nota 6 • Broyting í lívstryggingaravsetingum

Tryggjaðar veitingar	-786.220.494	502.115
Bonuspotential á framtíðar tryggingargjöldum	-162.402.886	-154.728
Bonuspotential á frítryggingum	-14.330.506	-103.394
Avsett til bonus og avsláttur v.m.	0	0
<b>Broyting í lívstryggingaravsetingum</b>	<b>-962.953.886</b>	<b>243.993</b>

	2012	2011
	DKK	t.DKK
<b>Nota 7 • Aðrir kostnaðir</b>		
Kostnaðir í sambandi við einskiljing	0	-4.531

<b>Nota 8 • Skattur</b>		
Aktuellur skattur	-375.663	-1.780
Útsettur skattur	0	0
<b>Skattur tilsamans</b>	<b>-375.663</b>	<b>-1.780</b>
Úrslit áðrenn skatt	2.087.019	9.886
Munur millum roknskaparligar og skattligar avskrivningar	0	0
Skattlig hall frá undanfarnum árum	0	0
Skattskyldug inntøka	2.087.019	9.886
Partafelagsskattur, 18% (fluttur til samskating við móðurfelagið)	-375.663	-1.780
Broyting í útsettum skatti	0	0
<b>Skattur tilsamans</b>	<b>-375.663</b>	<b>-1.780</b>
Effektivt skattaþrosent	18,0%	18,0%

<b>Útsettur skattur kann lýsast soleiðis:</b>		
Útsettur skattur við ársbyrjan	0	0
Broyting í árinum	0	0
<b>Útsettur skattur við ársenda</b>	<b>0</b>	<b>0</b>

<b>Nota 9 • Kapitalpartar í assosieraðum virkjum</b>				Úrslit	Eginogn
	Virkssemi	Heimstaður	Ognarpartur	2012	31.12.2012
P/F Lutaíbúðarvirkið	Fastognarfelag	Tórshavn	50%	43.468	10.000.563

	2012	2011
	DKK	t.DKK
<b>Nota 10 • Ílögguogn tengd at unit-linked tryggingaravtalam</b>		
Kapitalpartar í assosieraðum virkjum	4.360.774	0
Kapitalpartar	130.966.167	0
Lánsbrøv	687.729.018	0
Íløguprógv	154.122.640	0
Onnur útlán	17.080.253	0
Innlán	54.353.844	0
<b>Ílögguogn tengd at unit-linked tryggingaravtalam tilsamans</b>	<b>1.048.612.696</b>	<b>0</b>

## Nota 11 • Partapeningur

Partapeningur felagsins umfatar 1 partabræv á kr. 25.000.000.

Partapeningurin er ikki býttur upp í flokkar.

## Nota 12 • Trygdargrunnur

Salda við ársbyrjan	13.178.352	13.178
Flutt av ársins úrsliti	0	0
<b>Trygdargrunnur við ársenda</b>	<b>13.178.352</b>	<b>13</b>

## Nota 13 • Burturleggingar sambært viðtøkum

Salda við ársbyrjan	6.876.760	6.877
Flutt av ársins úrsliti	0	0
<b>Trygdargrunnur við ársenda</b>	<b>6.876.760</b>	<b>6.877</b>

## Nota 14 • Framflutt úrslit

Salda við ársbyrjan	21.119.711	13.013
Ársins úrslit	1.711.356	8.107
<b>Framflutt úrslit við ársenda</b>	<b>22.831.067</b>	<b>21.120</b>

	2012	2011
	DKK	t.DKK
<b>Nota 15 • Bonuspotentiali á frítryggingum</b>		
Uppgjört bonuspotentiali á frítryggingum	2.797.136	17.128
Lænt av bonuspotentiali í árinum	0	0
Lænt av bonuspotentiali tilsamans	0	0
<b>Bonuspotentiali á frítryggingum við ársenda</b>	<b>2.797.136</b>	<b>17.128</b>
<b>Nota 16 • Lívstryggingaravsetingar</b>		
Lívstryggingaravsetingar við ársbyrjan	1.106.930.614	862.637
Akkumulerað virðisjavnan við ársbyrjan	-114.381.186	-16.248
Retrospektivar avsetingar við ársbyrjan	992.549.428	846.389
Broytingar vegna:		
Umval til marknaðarrentu	-883.306.269	
Tryggingargjöld brutto	49.777.844	188.994
Rentutílskriving	9.125.585	21.669
Tryggingarveitingar	-27.455.966	-30.396
Kostnaðir eftir tílskriving av umsitingarbonus	-5.351.589	-20.789
Váðaúrslit eftir tílskriving av váðisbonus	-4.326.075	-13.319
Retrospektivar avsetingar við ársenda	131.012.958	992.549
Akkumulerað virðisjavnan við ársenda	12.663.770	114.381
<b>Lívstryggingaravsetingar við ársenda</b>	<b>143.676.728</b>	<b>1.106.931</b>



	2012	2011
	DKK	t.DKK
<b>Nota 17 • Kollektivt bonuspotentiali</b>		
Kollektivt bonuspotentiali við ársbyrjan	73.499.656	68.418
Flutt til/frá rakstrarroknaskapi	-72.579.819	5.082
<b>Kollektivt bonuspotentiali við ársenda</b>	<b>919.837</b>	<b>73.500</b>

<b>Nota 18 • Kundaogn</b>		
Kundaogn við ársbyrjan	68.837.193	63.330
Býtt til kundaogn	71.578.293	18.022
Útgoldið av kundaogn	-1.768.477	-21.191
Yvirskotspartur hjá kundaogn	-1.116.943	8.676
<b>Kundaogn við ársenda</b>	<b>137.530.066</b>	<b>68.837</b>

<b>Nota 19 • Avsett til unit-linked avtalur</b>		
Avsetingar við ársbyrjan	0	0
Broyting í árinum vegna:		
Umval frá miðalrentutryggingum	883.306.269	0
Tryggingargjöld brutto	95.264.857	0
Rentutilskrivning	83.442.900	0
Tryggingarveitingar	0	0
Kostnaðir eftir tilskrivning av umsitingarbonus	-8.468.806	0
Váðaúrslit eftir tilskrivning av váðisbonus	-7.596.454	0
Eyka ískoyti vegna býti av rakstraravlopi	2.663.930	
<b>Avsetingar við ársenda</b>	<b>1.048.612.696</b>	<b>0</b>

## Nota 20 • Skuld

Øll skuld felagsins fellur til gjaldingar innan 1 ár.

## Nota 21 • Eventualskyldur

Sum trygd fyri skyldum móttvegis tryggingartakarum eru ognir skrásettar við árslok fyri	1.393.230.000	1.253.256
---	---------------	-----------

## Nota 22 • Úrslit av figgjarognum

	Marknaðarvirði		Netto- fløga	Úrslit í DKK	Miðal fløga	Úrslit í % áðrenn skatt
	Við ársbyrjan	Við ársenda				
Føroyskir kapitalpartar, sum ikki eru børskrásettir	5.000.282	4.848.402	0	-151.880	4.924.342	-3,1%
Børskrásettir útlenskir kapitalpartar	0	150.262.677	140.278.104	5.814.144	75.131.339	7,7%
<b>Aðrir kapitalpartar tilsamans</b>	<b>5.000.282</b>	<b>155.111.079</b>	<b>140.278.104</b>	<b>5.662.264</b>	<b>80.055.680</b>	<b>7,1%</b>
Statslánsbórv (Øki A)	384.682.162	337.515.971	-51.912.531	17.093.201	361.099.067	4,7%
Realkreditlánsbrøv	754.977.199	689.719.575	-81.178.934	40.795.319	722.348.387	5,6%
Kreditlánsbrøv investment grade	6.757.193	100.971.054	86.860.290	8.359.997	53.864.124	15,5%
Kreditlánsb. non inv. grade og emerging markets	20.141.400	19.922.455	-2.000.078	2.514.346	20.031.928	12,6%
<b>Lánsbrøv í alt</b>	<b>1.166.557.954</b>	<b>1.148.129.055</b>	<b>-48.231.253</b>	<b>68.762.863</b>	<b>1.157.343.505</b>	<b>5,9%</b>
<b>Aðrar figgjarognir</b>	<b>68.441.946</b>	<b>79.422.994</b>		<b>786.432</b>	<b>73.932.470</b>	<b>1,1%</b>
Avleidd figgjaramboð	36.158.259	0		-90.348.808		

## Nota 23 • Býti av partabrøvum á vinnugreinar og økir

	Føroyar	Restin av Evropa	Norður- amerika	Suður- amerika	Japan	Restin av Fjareystri	Onnur lond	Tilsamans
Orka	0,0%	5,2%	0,0%	0,0%	0,0%	0,0%	0%	5,2%
Tilfar	0,0%	13,4%	0,0%	0,0%	0,0%	0,0%	0%	13,4%
Ídnaður	0,0%	11,0%	0,0%	0,0%	0,0%	0,0%	0%	11,0%
Nýtsluvøra	0,0%	13,1%	0,0%	0,0%	0,0%	0,0%	0%	13,1%
Konsumentvøra	0,0%	9,9%	0,0%	0,0%	0,0%	0,0%	0%	9,9%
Sunnleikarøkt	0,0%	11,5%	0,0%	0,0%	0,0%	0,0%	0%	11,5%
Fígging	0,0%	15,6%	0,0%	0,0%	0,0%	0,0%	0%	15,6%
KT	0,0%	7,7%	0,0%	0,0%	0,0%	0,0%	0%	7,7%
Fjarskifti	0,0%	3,9%	0,0%	0,0%	0,0%	0,0%	0%	3,9%
Veiting	0,0%	0,0%	0,0%	0,0%	0,0%	0,0%	0%	0,0%
Ikkí útgreinað	3,1%	3,8%	0,7%	0,6%	0,0%	0,5%	0%	8,7%
<b>Tilsamans</b>	<b>3,1%</b>	<b>95,1%</b>	<b>0,7%</b>	<b>0,6%</b>	<b>0,0%</b>	<b>0,5%</b>	<b>0,0%</b>	<b>100,0%</b>

## Nota 24 • Váðaskema pr. 31. desember 2012

(Upphæddir í t.DKK)	Mesta ávirkan á grundar- fæfeingi	Mesta ávirkan á kollektivt bonuspoten- tiali	Mesta ávirkan á bonuspo- tentiali av frí- tryggingum áðr. broyting í nýttum bonuspotentiali av frítryggingum	Mesta ávirkan á nýtt bonuspo- bonuspotentiali av frítryggingum
Rentuvækstur á 0,7 prosentstig	-3.137	-19.020	0	0
Rentufall á 0,7 prosentstig	27.936	920	2.797	0
Partabrævafall á 12 %	3.248	0	0	0
Fall í fóstum ognum á 8 %	0	0	0	0
Valutaváði (VaR 99,5%)	8.322	304	0	0
Tap uppá mótpartar 8 %	384	16	0	0
Fall í deydiligheitsintensiteti á 10 %	0	920	477	0
Vækstur í deydiligheitsintensiteti á 10 %	0	-713	0	0
Vækstur í avlamnisintensiteti á 10 %	0	920	604	0

Útrokningarnar eru gjórdar samsvarandi fylgiskjali 15 í Kunngerð nr. 2 frá 30. desember 2009 um ársfrásagnir.

Úrokningarnar eru gjórdar við teirri fortreyt, at hendingarnar fara fram her og nú, har ávirkanin er roknað út sum ein beinleiðis ávirkan við stóði í javnanum við árslok.

## Nota 25 • Nærstandandi partar

---

### Grundarlag fyri ávirkan

---

#### Avgerandi ávirkan:

Føroya Landsstýri, Tórshavn

P/F Føroya Lívstrygging

Høvudspartaeigari hjá móðurfelagnum

Høvudspartaeigari (móðurfelag)

#### Transaktiónir við nærstandandi partar:

##### Transaktiónir við nærstandandi partar:

Felagið hevur felags umsiting við móðurfelagið og hini feløgini í samtakinum við undantaki av P/F Fastogn. Hetta umfatar m.a. starvsfólk, KT og høli v.m. Kostnaðurin verður býttur millum feløgini í mun til nýtslu, og í árinum eru goldnar 23 mió. kr. í umsitingargjaldi til móðurfelagið.

#### Nota 26 • Ognarviðurskifti

Fylgjandi partaeigarar eru upptiknir í felagsins partaeigarayvirlit við einum ognarparti, ið er omanfyri 5%:

- Føroya Lívstrygging, Tórshavn

## Nota 27 • Nevnd, stjórn og leiðandi starvsfólk

Nevndar- og stjórnarlimir felagsins eru stjórar og/ella nevndarlimir í fylgjandi føroysku partafeløgum:

### Leiðslustørv

#### Nýttar styttingar:

(NF)= Nevndarformaður

(NL)= Nevndarlimur

(S) = Stjóri

#### Nevnd

Finn Danberg, nevndarformaður

P/F Føroya Lívstrygging (NF), P/F Royndin (NF)  
 P/F Tryggingarfelagið Lív (NF), P/F Lutaíbúðarvirkið (NL)  
 P/F Lív lívs- og pensjónstryggingarfelag (NF)  
 P/F Prentmiðstøðin (NF), P/F 2 (S+NL), Sp/F Danberg (S)  
 P/F Fastogn (NL), P/F Barðið (NL), P/F Sendistovan (NL)

Gunnleyg Árnafjall

P/F Føroya Lívstrygging (NL), P/F Royndin (NL)  
 P/F Tryggingarfelagið Lív (NL), P/F Lutaíbúðarvirkið (NL)  
 P/F Lív lívs- og pensjónstryggingarfelag (NL)

Kári Petersen

P/F Fastogn (NF), P/F Føroya Lívstrygging (NL), P/F Royndin (NL)  
 P/F Tryggingarfelagið Lív (NL), P/F Lutaíbúðarvirkið (NL)  
 P/F Lív lívs- og pensjónstryggingarfelag (NL)

Palli Petersen

P/F Føroya Lívstrygging (NL), P/F Royndin (NL)  
 P/F Tryggingarfelagið Lív (NL), P/F Lutaíbúðarvirkið (NL)  
 P/F Lív lívs- og pensjónstryggingarfelag (NL)

Gunnleivur Dalsgarð

P/F Føroya Lívstrygging (NL), P/F Royndin (NL)  
 P/F Tryggingarfelagið Lív (NL), P/F Lutaíbúðarvirkið (NF)  
 P/F Lív lívs- og pensjónstryggingarfelag (NL)

#### Stjórn

Jan Jakobsen

P/F Føroya Lívstrygging (S)  
 P/F Tryggingarfelagið Lív (S), P/F Lutaíbúðarvirkið (S)  
 P/F Lív lívs- og pensjónstryggingarfelag (S)

# Seinastu 5 árin

## Hövuðstöl (t.DKK)

	2012	2011	2010	2009	2008
<b>Rakstrarroknskapur</b>					
Tryggingargjöld	202.876	260.315	237.907	227.511	-
Útgoldnar veitingar	-96.092	-86.070	-96.166	-61.415	-
Úrslit av íløguvirksemi	-18.016	120.086	47.623	64.488	-
Rakstrarkostnaðir av tryggingarvirksemi	-23.916	-23.994	-21.469	-18.134	-
Úrslit av endurtrygging	-2.579	-2.677	-2.995	-2.601	-
Tryggingartekniðskt úrslit	1.219	20.503	40.045	6.605	-
Ársúrslit	1.711	8.107	29.429	3.639	-
<b>Fíggjarstöða</b>					
Avsetingar til tryggingar- og íløguvantalur tilsamans	1.356.028	1.292.321	1.035.176	902.217	-
Eginogn tilsamans	67.886	66.175	58.068	28.639	-
Aktiv tilsamans	1.435.321	1.372.726	1.109.534	952.882	-

## Lyklatöl

	2012	2011	2010	2009	2008
<b>Lyklatöl fyrri fíggjarvirksemi</b>					
Avkast áðrenn avdekning	5,2%	3,2%	6,9%	10,9%	-
Avkast eftir avdekning	-1,3%	10,2%	4,8%	8,4%	-
<b>Lyklatöl fyrri kostnaðir og váða</b>					
Kostnaðir í prosent av tryggingargjöldum	11,5%	9,0%	8,8%	7,7%	-
Kostnaðir í prosent av avsetingum	4,3%	2,6%	2,8%	1,2%	-
Kostnaðir fyrri hvønn tryggjaðan	1.514 kr.	1.579 kr.	1.449 kr.	1.098 kr.	-
Kostnaðarúrslit	-6,7%	-4,9%	-5,1%	0,2%	-
Váðaúrslit	-2,1%	-1,3%	-1,5%	1,9%	-
<b>Lyklatöl fyrri konsolidering</b>					
Bonusstig	0,7%	7,4%	8,1%	9,3%	-
Kundaognarstig	11,7%	6,9%	7,5%	6,4%	-
Eigarakapitalstig	5,8%	6,7%	6,9%	4,0%	-
Yvirdekningsstig	12,7%	-3,9%	8,7%	4,4%	-
Fæfeingisdekningur	372,3%	77,9%	252,4%	173,0%	-
<b>Lyklatöl fyrri renting</b>					
Renting av eginogn áðrenn skatt	3,1%	15,9%	82,8%	11,3%	-
Renting av eginogn eftir skatt	2,6%	13,1%	67,9%	9,3%	-
Renting av kundamiðlum eftir kostnaðir áðrenn skatt	2,9%	8,6%	-0,5%	1,8%	-
Renting av kundaogn áðrenn skatt	-1,1%	14,1%	8,7%	12,0%	-