



# **P/F Lív lívs- og pensjónstryggingarfelag**

Skrás.nr. 5758

## **Ársfrásøgn fyri 2012**

**Avrit**

Upplýsingar um felagið .....	2
Yvirlit yvir samtakið .....	3
Leiðslufrágreiðing .....	4-8
Leiðsluátekning .....	9
Átekning frá óheftum grannskoðarum .....	10-11
Nýttur roknskaparháttur .....	12-14
Rakstrarroknskapur .....	15
Fíggjarstöða .....	16-17
Frágreiðing um eginogn .....	18
Notur .....	19-28
Seinastu 5 árin (samtak) .....	29
Seinastu 5 árin (móðurfelag) .....	30

## FELAGIÐ

P/F Lív lívs- og pensjónstryggingarfelag  
Kopargøta 1,  
Postsmoga 206  
FO-100 Tórshavn  
Skrásetingarnr. 5758  
Heimstaður: Tórshavn kommuna  
1. roknskaparár

## NEVND

Finn Danberg, nevndarformaður  
Gunnleyg Árnafjall, næstforkvinna  
Kári Petersen  
Palli Petersen  
Gunnleivur Dalsgarð

## STJÓRN

Jan Jakobsen, stjóri

## AKTUARUR

Poul Christoffur Thomassen, cand. act., góðkendur aktuarur

## TRYGGINGARLÆKNI

Høgni Debes Joensen, landslækni

## GRANNSKOÐAN

JANUAR, løggilt grannskoðanarvirki P/F

# Yvirlit yvir samtakið



## HØVUÐSVIRKSEMI

P/F Lív lívs- og pensjónstryggingarfelag umsitur tær tryggingar hjá LÍV-samtakinum, sum eru teknaðar frá byrjan og fram til 1/1-2000, og sum hava landskassaveðhald. Felagið tekur ikki nýggjar tryggingar, men til ber at gera hækkingar til verandi tryggingar. Felagið er undir avvikling og steðgar sínum virkseminum, tá seinasta tryggingin er útgoldin.

Felagið er stovnað við virknað frá 1/1-2012 sum eitt dótturfelag hjá P/F Føroya Lívstrygging. Síðani er avgjørt, at felagið ikki longur er undir ræði av Føroya Lívstrygging, men at felagið verður skilt frá LÍV-samtakinum. Henda broyting er grundað á, at mátin, landskassaveðhaldið verður uppgjørt eftir, er broyttur við kunngerð nr. 2 frá 30. desember 2009 við seinni broytingum. Hóast broytingin at felagið ikki longur er partur av P/F Føroya Lívstrygging samtakinum ikki kom í gildi fyrr enn í 2013, hevur leiðslan valt at gera ársfrásøgnina fyri 2012, sum um broytingin hevur virknað fyri 2012, tí mett verður, at hetta gevur eina meira rættvísandi mynd av fíggarligu støðu felagsins.

## ÁRIÐ 2012 – GONGDIN Í VIRKSEMI OG FÍGGJARLIGU VIÐURSKIFTUNUM

Virksemið hjá felagnum var merkt av nógvum ymiskum viðurskiftum, sum øll ávirka felagið í størri ella minni mun. Niðanfyrri eru lýst viðurskifti, sum hava havt avgerandi ávirkan á virkseminum í árinum:

### 1. januar 2012:

Løgtingslóg um at skatta eftirlønarpásparring við inngjald verður sett í gildi. Áðrenn varð eftirlønarpásparringin skattað í sambandi við útgjald. Frá 1. januar varð inngjaldið skattað við 40%. Hetta hevur tyngt raksturinn hjá felagnum munandi. Bæði í lækkandi inntøkum og øktum kostnaðum í sambandi við umleggingar.

### 29. juni 2012:

Umsókn send Tryggingareftirlitinum um at umleggja tryggingarvirkseminum hjá P/F Føroya Lívstrygging yvir í P/F Lív lívs- og pensjónstryggingarfelag. Hetta varð gjørt í sambandi við ta sölutilgongd, sum var í gongd. Umsóknin verður játtað av Tryggingareftirlitinum 31. desember 2012 við virknað frá 1. januar 2012.

### 26. november 2012:

Jan Jakobsen verður settur sum nýggjur stjóri í felagnum at byrja 1. januar 2013.

### 14. desember 2012:

Treytaður keypsáttmáli verður undirskrivaður um sølu av LÍV-samtakinum. 17 fakfeløg vóru við í treytaða keypinum av 50% av partapeninginum. Áttmálin er treytaður av góðkenning frá Tryggingareftirlitinum og avvarandi myndugleikum. Samstundis fær Ognarfelagið hina helvtina handaða frá Føroya Landsstýri.

### Mai 2013:

Munandi formligar broytingar verða framdar í viðurskiftum felagsins.

Síðani ársfrásøgnina 2008 er landskassaveðhaldið mótvegis tryggingartakarunum roknað sum eitt krav/aktiv hjá felagnum mótvegis landsstýrinum, sum skal tryggja, at felagið, ið umsitur tryggingarmongdina við landskassaveðhaldi, lýkur solvenskrøvini. Ásetingar um hetta hava verið í roknskaparkunngerðini (§§19a og 83a í kunngerð nr. 2 frá 30. desember 2009 um ársfrásøgnir hjá tryggingarfeløgum og haldfelagskapum við seinni broytingum). Í sambandi við, at staðfest er, at landskassaveðhaldið er at rokna sum ein simplu kautión mótvegis tryggingartakarunum, eru serligu ásetingarnar um landskassaveðhaldið tiknar úr roknskaparkunngerðini við virknað frá roknskaparárinum 2012.

Í sambandi við omanfyri nevndu broytingar, verður virkseminum í felagnum skilt frá restini av samtakinum soleiðis, at felagið ikki verður partur av P/F Føroya Lívstryggingar samtakinum..

Hesar broytingar hava onga ávirkan á veðhaldsskylduna hjá Føroya Landsstýri mótvegis tryggingartakarunum í felagnum, sum merkir, at tryggingartakarinn fær fullnað sambært tí tryggingaravtalu, hann hevur við felagið.

### Ávirkan

Umleggingin av samtakinum, einskiljingartilgongdin og broytingarnar í skattalógini hava havt stóra ávirkan á virkseminum hjá felagnum. Skattingin av inngjaldi hevur lækkað munandi um inntøkur felagsins.

Omanfyri nevndu broytingar hava havt við sær samlaðar eingangsútreiðslur og íløgur fyri alt LÍV-samtakið uppá umleið 9,2 mió. kr. í 2012. Av hesum eru uml. 5,5 mió. kr. gjørdar í íløgur til KT-menning. Rakstrarútreiðslurnar, sum hava verið 3,7 mió. kr., eru býttar millum feløgini eftir nýtslu.

## Tryggingarvirksemi

Tryggingargjöldini vóru í árinum góðar 57,5 mió. kr. Tilsvarandi tryggingargjöld fyri 2011 (sum tá lógu í P/F Føroya Lívstrygging) vóru 95,2 mió. kr. Hetta svarar til eina lækking uppá 37,7 mió. kr., svarandi til -39,6%. Fallið í tryggingargjöldunum stavar frá skattingini av eftirlønarinngjaldinum uppá 40%, sum Føroya Løgting samtykti við virknað frá 1. januar 2012.

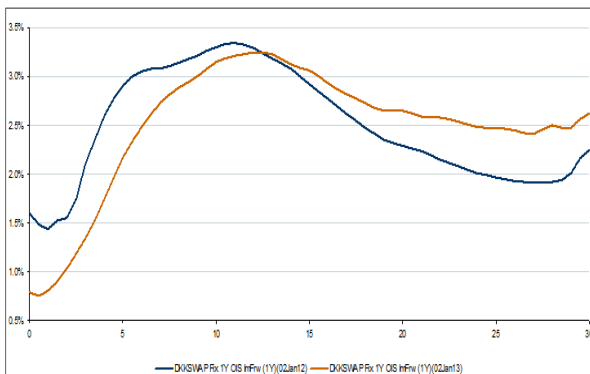
Felagið hevur ikki havt nýtekingar av tryggingum eftir 1. januar 2000. Hetta merkir, at alt fleiri tryggingartakarar fáa útgaldið veitingar frá felagnum. Í 2012 vóru samlaðu útgjöldini av veitingum 136 mió. kr. Av samlaðu útgjöldunum stava 92 mió. kr. frá útgjaldi í sambandi við eftirlønarludur. Størsti parturin av restini svarar frá afturkeypi og útgjaldi av eftirlønnum annars.

Í oktober 2011 var uppgerðarháturin fyri rentukurvuna broyttur og aftur á vári 2012. Lívstryggingaravsetingarnar eru tætt knýttar at rentubroytingunum á fjggjarmarknaðinum. Samanumtikið hækkaðu samlaðu lívstryggingaravsetingarnar fyri 2012 við uml. 300 mió. kr. Uppgerðarrentan er fallin úr 3,05% til 2,35% í 2012. Broyingin í avsetingunum øktist í árinum frá 2.573 mió. kr. (í 2011) til 2.868 mió. kr. (í 2012).

## Fíggarvirksemi

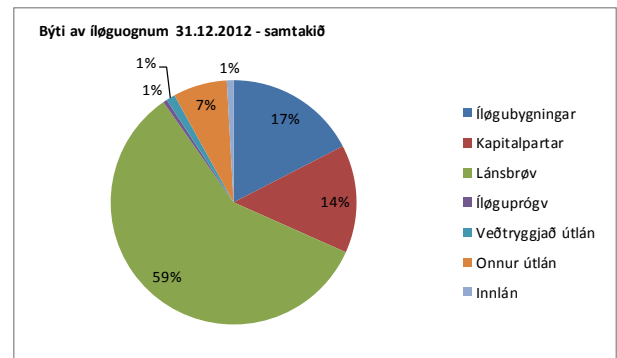
Samtakið hevur við ársenda 2,38 mia.kr. í íløgugnum. Avkastið er partvíst tengt at rentugongdini og gongdini á partabrævamarknaðinum. Íløgavkastið fyri 2012 var tilsamans góðar 163,3 mió. kr. Í prosentum svarar hetta til eitt samlað avkast uppá 6,7% fyri samtakið.

Í almenna kjakinum verður ofta ført fram, at føroyskir pensjónspengar ikki koma Føroyum og føroyingum til góðar. P/F Lív lívs- og pensjónstryggingarfelagið (móðurfelagið) hevur íalt gjørt íløgur í føroyska samfelagið fyri íalt 581 mió. kr. Hetta svarar til umleið 25% av samlaðu skrásettu ognunum.



Felagið førir ein varnan íløgupolitik. Sløk 70% av íløgugnum samtaksins eru gjørdar í lánsbrøv og almenn útlán. 86% av íløgnum við ársbyrjan vóru í lánsbrøvum, meðan restin var spjadd millum íløgufeløg, innlán og útlán v.m. Íløgur í kapitalpartar er við ársenda 14% í mun til 7% við ársbyrjan. Økingin skyldast partvís, at íløgur eru gjørdar í árinum, og at kursgongdin hevur verið jalig.

Íløgupolitikur felagsins er at spjaða íløgurnar, soleiðis at felagið ikki verður so hart rakt, um ein íløguflokkur ikki gevur nøktandi avkast.



Í 2012 var stutta rentan fallandi, meðan langa rentan hækkaði. Samanumtikið gav hetta eitt nøktandi avkast fyri lánsbrøvini. Felagið hevði ein vinning av lánsbrøvum á 4,6%. Kapitalpartarnir (partabrøv) hækkaðu munandi í 2012, og felagið staðfesti eitt avkast uppá 31,8%. Samlaða avkastið var 8,0% fyri móðurfelagið og 6,7% fyri samtakið.

Avkastið av íløgugnum hjá samtakinum er lýst í talvuni niðanfryi.

	Miðal íløgga Primo/ultimo	Avkast t.DKK	Avkast %
Íløgubýgningar	415.198	4.942	1,2%
Kapitalpartar	296.726	94.316	31,8%
Lánsbrøv	1.336.543	61.746	4,6%
Íløguprógv	12.221	468	3,8%
Útlán	198.093	10.390	5,2%
Innlán	169.147	403	0,2%
Úrslit áðrenn avdekning	2.427.929	172.265	7,1%
Aðrir fíggarligir avdeknigar	2.465	-303	-12,3%
	2.430.394	171.961	7,1%
Fyrisingarkostnaður		-8.675	-0,4%
Tilsamans	2.430.394	163.286	6,7%

## Lutaíbúðarvirkið

Lutaíbúðarvirkið varð stovnað í 2010 við tí endamáli, at byggja og fígga luta- og leiguíbúðir. Síðani felagið varð sett á stovn, hevur stórir áhugi verið fyri ætlanunum hjá felagnum. Í árinum hava kommunur, byggifyritøkur og einstaklingar vent sær til felagið við fyrispurningum um fígging í sambandi við ítøkiligar ætlanir um bygging.

Í árinum hevur verið hildið fram við at arbeiða við einum modeli viðvíkjandi bygging og rakstri av luta- og leiguíbúðum og fígging í hesum sambandi. Samstundis er felagið í samskipti við ein samstarvsfelaga um ítøkiligar ætlanir við bygging og fígging av íbúðum. Miðað verður eftir, at Lutaíbúðarvirkið fer undir ítøkiligt virksemi í 2013.

Lutaíbúðarvirkið hevði í árinum eitt hall uppá 303 t.kr.

## Royndin

Royndin varð stovnað í 2005. Endamálið við at seta á stovn Royndina var, at felagið, sum framtaksfelag, skuldi gera íløgur í føroyskt vinnuvirksemi við avkasti fyri eyga og samstundis stimbra føroyskar fyrirøkur at vaksa.

Royndin hevur í árinum gjørt íløgur í fyra føroysk feløg. Meginparturin av hesum fyrirøkum eru fyrirøkur, ið leggja dent á hátøkni og nýbrot. Felagið hevur ikki selt partabrøv í árinum. Rakstrarúrslitið hjá Royndini gjørdist í árinum eitt yvirskot uppá 5,5 mió. kr. fyri skatt móttvegis einum halli uppá 9,8 mió. kr. í 2011. Íløgurnar, sum Royndin hevur gjørt í 2012, eru eins og áður gjørdar íløgur hjá felagnum, langtíðar íløgur, sum samanlagt kunnu væntast at geva eitt gott avkast. Soleiðis, sum útlitini eru, verður væntað, at samlaðu íløgurnar fara at geva eitt rímligt avkast í 2013.

## P/F Skálafjarðartunnilin

Felagið varð stovnað í 2006 við endamálinum at byggja og reka fast samband millum Eysturoy og Suðurstreymoy. Virksemið hjá felagnum í árinum hevur verið avmarkað. Føroya Landsstýri hevur haft fyrispurning um at keypa ognir frá felagnum, men hevur enn ikki keypt nakað. Sambært teimum upplýsingum, sum felagið hevur, arbeiðir Føroya Landsstýri við at fáa íleggjarar til at gjøgnumføra verkætlanina at gera tunnil millum Eysturoy og Suðurstreymoy.

Hóast virksemið er minkað og er lítið í lýtuni, so metir leiðslan í felagnum, at felagið enn hevur móguleika at hava ein munandi leiklut í sambandi við verkætlanina, við tað, at Føroya Landsstýri sigur seg framvegis arbeiða við at fremja verkætlanina, og at tær kanningar, sum felagið hevur gjørt eiga at kunna nýtast í tí sambandi.

Ársúrslitið hjá felagnum varð í árinum eitt hall uppá 11 t.kr.

## P/F Fastogn

Endamálið hjá felagnum er at eiga og reka fasta ogn og allan handil í hesum sambandi. Leiguinntøkurnar hjá felagnum vóru í árinum 23,9 mió. kr., og er tað nakað minni enn í 2011, tá leiguinntøkurnar vóru 27,3 mió. kr. Úrslitið áðrenn rentur varð 18,0 mió. kr. móttvegis einum halli uppá 27,8 mió. kr. í 2011.

Ársúrslitið fyri 2012 áðrenn skatt varð 1,4 mió. kr. og eftir skatt 1,2 mió. kr. Fíggarstøðan hjá felagnum javnvigar við 419,2 mió. kr. Av hesum er eginpeningurin 173,1 mió. kr.

## Solvensstøða

Síðani 2008 hevur felagið (tá undir P/F Føroya Lívstrygging) innroknað landskassans veðhald til tess at lúka lógarásettu krøvini til grundarfæfeingið. Atvoldin til hetta er í høvuðsheitum, at tryggingarligu avsetingarnar eru gjørdar upp til marknaðarrentu. Hetta varð gjørt við útgangsstøði í kunngerð nr. 2 frá 30. desember 2009.

Við broyting í omanfyri nevndu kunngerð við virknað fyri roknskaparárið 2012, er ikki longur heimild fyri at upptaka landskassaveðhaldið í roknskapinum. Lága rentustøðið á fígjarmarknaðinum hevur við sær, at lívstryggingaravsetingarnar eru hægri enn íløgugnirnar.

Tá ið landskassaveðhaldið ikki kann takast við í roknskapin, grundað á broyttu roknskaparreglurnar, merkir hetta, at eginognin gerst negativ..

Tann 31. desember 2012, er tað retrospektiva virðið á tryggingarligu avsetingunum (uppgerð til grundarlagsrentu og kostnaðar –og váðissatsir sum í G82 grundarlagnum), sum er eitt roknað virðið á afturkeypunum. P/F Lív lívs- og pensjónstryggingarfelag hevur 31. desember 2012 nóg mikið av aktivum til at svara skyldunum roknaðar á uppruna G82 grundarlagnum. Hetta er lýst í talvuni niðanfyri (t.DKK)

Íløgugognir	2.051.414
Retrospektivar avsetingar	2.004.096
Avlop	47.318

## VÁÐASTÝRING

Felagið er ávirkað av fleiri váðum. Hesir váðar eru í høvuðsheitum fíggjarligir, tryggingarligir, operationellir og handilsligir. Nevndin ger karmar fyri stýring av váðunum í samtakinum, meðan leiðslan hevur ábyrgdina av, at karmarnir verða hildnir.

Felagið hevur sett í verk eina skipan, har allir týðandi váðar verða eyðmerktir, og kapitalkrav verður gjørt upp til at standa ímóti hesum váðum. Um stórar broytingar eru í mun til seinastu uppgerð, skal støða takast til, um meira kapitalur skal setast av til hesar váðar.

## Fíggjarligir váðar

Marknaðarváðin er váðin fyri, at virðið á aktivunum ella skyldunum hjá felagnum broyrist vegna rentu- og/ella kursbroyting v.m. Gjaldføriváðin er vandin fyri tapi, ið stendst av tørvinum fyri gjaldføri innan stutta tíðarfreist fyri at halda gjaldskyldur felagsins. Mótpartsváðin er váðin fyri tapi orsakað av, at mótpartar ikki halda sínar skyldur. Vantandi spjaðing kann hava tap við sær, um íløgur í ov stóran mun eru bundnar í ávísar vinnur ella marknaðir o.s.fr.

Fyri felagið er marknaðarváðin nógv tann størsti fíggjarligi váðin, og tann váðin, har størsti parturin av fæfeingiskravinum stendst av. Hesin váði verður avmarkaður við at tryggja hóskandi karmar fyri rentuváða fyri lánsbrøv saman við møguligari avdekking av rentuváða. Somuleiðis eru íløgurnar í partabrøv varisligar.

Marknaðarváðin er undir neyvum eftirliti. Felagið ger m.a. hvønn ársfjórðing stresstestir av váðanum, harundir tær sonevndu “trafikklijóstestirnar”, og felagið ger kvartárliga upp fæfeingiskravið, har ognir og skyldur verða váðamettar.

Rentuváðin er tann størsti váðin fyri felagið. Tá Lívstryggingaravsetingarnar verða gjørdar upp til eina marknaðarrentu, er ein munandi rentuváði.

Gjaldføriváðin verður avmarkaður við, at munandi partar av íløggunum eru í søluligum skrásettum virðisbrøvum.

Mótpartsváðin verður avmarkaður við, at ein stóur partur av íløggunum er settur í stats- og realkreditlansbrøv. Spjaðingarváðin er avmarkaður við at spjaða íløgur felagsins í ymsar vinnur og marknaðir og við at avmarka íløgur við sama útgevara.

## Tryggingarligir váðar

Tryggingarligu váðarnir viðvíkja gongdini í deyðstítleika, avlamnistítleika, hættisligari sjúku v.m. Eitt nú økir hækkandi livialdur veitingar felagsins til eftirlønir, meðan talið á andlátum og sjúkrameldingum ávirka veitingar í sambandi við deyða og sjúku. Av hesum er mest týðandi váðin livialdur.

Spjaðingarváði í sambandi við tryggingarligar váðar fevnir um vandan fyri tapi vegna ov stórar einstakar kundabólkar og einstakar tryggingar.

Felagið hevur avmarkað tryggingarligu váðarnar við at spjaða tryggingarmongdina millum nógvar ymiskar kundabólkar, fakfeløg o.fl. og við endurtrygging.

## Operationellir váðar

Operationellir váðar fevna um váða fyri tapi vegna feilir í KT-skipanum, lögfrøðiligar ósemjur, ikki nøktandi ella skeivar mannagongdir ella svik. Felagið avmarkar operationellan váða við funktiónsskilnaði og innaneftirliti, sum støðugt verður endurskoðað og dagført.

Kvartárliga verða allir operationellir váðar gjøgnumgingnir, og øll tap verða skrásett og fráboðað til leiðsluna.



## Handilsligir váðar

Handilsligir váðar fevna um strategiskar váðar, váðar í samband við umdømi og aðrar váðar við tilknýti til uttanhýsis ávirkanir. Felagið fylgir neyvt við gongdini á marknaðinum fyri at tryggja, at prísir og tænaustig eru á kappingarførum stigi. Stórir dentur verður lagdur á góða kundatænastu, umframt opinleika og gjøgnumskygni í samskiptinum við viðskiftafólk.

## VITANARSTIG

Felagið leggur stóran dent á, at vitanin hjá starvsfólkum felagsins er á høgum fakligum stigi, soleiðis at viðskiftafólk fáa holla ráðgeving. Starvsfólkini hava í stóran mun tryggingarlíga ella fíggarliga útbúgving. Starvsfólkini fáa støðugt hóskandi eftirútbúgving á sínum virkisøki.

## ETISK FYRILIT

Íløguvirksemi felagsins verður skipað soleiðis, at málið um hægst møguligt avkast verður rokkið, samstundis sum fyrilit verður havt fyri, at íløgurnar eru etiskt og sosialt ráðiligar.

Tann størsti parturin av íløgum felagsins verður umsitin av íløgurøktarum uttan fyri felagið. Í avtalum við íløgurøktararnar verður skrivað, at dentur áhaldandi skal leggjast á at halda grundleggjandi mannarættindi. Høvuðsmálið er, at ILO-sáttmálin verður hildin, um ikki at misnýta barnaáriði, ikki at gera nýtslu av tvingsilsáriði, ikki at gera mismun millum kyn á arbeiðsplássum og at virða felagafrelsið.

Á heimasíðu felagsins ([www.liv.fo](http://www.liv.fo)) er listi til skjals, sum vísir, hvørjum feløgum Tryggingarfelagið Lív við seinasta árslok hevði ílögur í.

## HENDINGAR EFTIR ROKNSKAPARLOK

Føroya Løgting hevur samtykt nýggja eftirlønarlóg í mai 2013. Lógin verður sett í gildi pr. 1. januar 2014. Í lógini eru ásetingar, sum kunnu hava ávirkan á virksemið hjá felagnum.

Broytingar eru gjørdar í roknskaparkunngerðini í mai 2013, sum viðføra, at tað ikki longur er heimild fyri, at landskassaveðhaldið skal innrokna í roknskapin. Í sambandi við omanfyri nevndu broyting, eru stig tikin til at umskipa felagið soleiðis, at tað ikki longur vera at rokna sum ein partur av LÍV-samtakinum. Hesum broytingum er hædd tikin fyri í roknskapi, og samtøkuroknskapi hjá felagnum fyri 2012.

Síðani roknskaparlok og til í dag er einki annað hent, sum eftir leiðslunnar áskoðan hevur týðandi ávirkan á ársfrásøgnina.

## ÚTLIT FYRI 2013

### Tryggingarvirksemi

Tryggingarmarknaðurin fyri 2013 verður væntandi merktur av, at nýggj eftirlønarlóg ætlandi verður sett í gildi 1. januar 2014. Hetta kann koma at økja um fyrisingarkostnaðin og skyldurnar hjá felagnum í sambandi við tøkniligar tillagingar.

Tryggingargjöldini koma væntandi at verða á sama støði sum í 2012. Útgoldnar veitingar fara væntandi at hækka komandi árin.

### Fíggarvirksemi

Felagið hevur eina neyva stýring av íløguvirksemi felagsins. Stórar óvissur valda á fíggarmarknaðinum. Ávísar ábendingar eru, sum peika á, at ein ávísur vøkstur hómast í stóru búskapunum. Í suðurevropa valdar kortini stór óvissa, um londini kunnu klára at koma burtúrur høggu skuldarbyrðuni við teimum búskaparligu tiltøkunum, sum sett eru í verk.

Um búskaparstøðan í heiminum batnar, eru útlit til, at renturnar kunnu hækka. Hetta kann hava neiliga ávirkan á avkastið av lánsbrøvum í 2013.

Ein møguligur búskaparvøkstur kann hinvegin væntast at hava jaliga ávirkan á partabrævakursirnar.

Felagið hevur eitt vakið eyga við gongdini við atliti at taka neyðug stig í sambandi við møguligar broytingar á fíggarmarknaðinum.

Vit leggja við hesum fram ársfrásøgn fyri felagið og fyri samtakið fyri 2012. Ársfrásøgnin er gjørd í samsvari við ásetingarnar í tryggingarlógini.

Tað er okkara fatan, at nýtti roknskaparhátturin er hósandi og tryggjar, at ársfrásøgnin gevur eina rættvísandi mynd av ognum, skyldum, fíggarligu støðu og av úrslitinum av virkseminum hjá móðurfelag og samtaki.

Leiðslufrágreiðingin inniheldur, eftir okkara fatan, eina rættvísandi frágreiðing um tey viðurskifti, sum frágreiðingin umrøður.

Ársfrásøgnin verður lögð fyri aðalfundin, og mælt verður til at góðkenna hana.

Tórshavn, tann 5. juli 2013

## Stjórn

Jan Jakobsen  
stjóri

## Nevnd

Finn Danberg  
nevndarformaður

Gunnleyg Árnafjall  
næstforkvinna

Kári Petersen

Palli Petersen

Gunnleivur Dalsgarð

# Átekning frá óheftum grannskoðarum

---

## Til partaeigararar í P/F Lív lívs- og pensjónstryggingarfelag

Vit hava grannskoðað ársroknskapin hjá P/F Lív lívs- og pensjónstryggingarfelag fyri roknskaparárið 1. januar – 31. desember 2012, við leiðsluátekning, nýttum roknskaparhátti, rakstrarroknskapi, fíggjarstøðu, frágreiðing um eginogn og notum fyri samtakið og fyri móðurfelagið. Ársroknskapurin er gjørdur eftir lóg um tryggingarvirksemi.

## Ábyrgd leiðslunnar av ársfrásøgnini

Leiðslan hevur ábyrgd av at gera ein ársroknskap, ið gevur eina rættvísandi mynd í samsvari við lóg um tryggingarvirksemi. Leiðslan hevur harumframt ábyrgdina av innanhýsis eftirlitinum, ið leiðslan metir skal til, fyri at ársroknskapurin kann gerast uttan týðandi skeivleikar, uttan mun til, um skeivleikarnir standast av sviki ella mistøkum.

## Grannskoðanin og ábyrgd grannskoðarans

Okkara ábyrgd er við støði í grannskoðanini at gera eina niðurstøðu um ársroknskapin. Vit hava grannskoðað samsvarandi altjóða standardum um grannskoðan og harumframt eftir øðrum ásetingum í føroysku grannskoðanarlóggávuni. Hetta krevur, at vit halda tey etisku krøvini og leggja til rættis og grannskoða fyri at fáa grundaða vissu fyri, at tað ikki eru týðandi skeivleikar í ársroknskapinum.

Grannskoðanin ber í sær, at gjørd verða tey grannskoðanararbeiði, sum skulu til fyri at fáa grannskoðanarprógv fyri upphæddum og upplýsingum í ársroknskapinum. Grannskoðarin metir um, hvat arbeiði skal gerast, harundir metir hann um vandan fyri týðandi skeivleikum í ársroknskapinum, uttan mun til um skeivleikarnir standast av sviki ella mistøkum. Í váðametingini hevur grannskoðarin eisini innanhýsis eftirlitið í huga, ið skal til, fyri at felagið kann gera ein ársroknskap, sum gevur eina rættvísandi mynd. Hetta verður gjørt fyri at leggja grannskoðanina til rættis eftir umstøðunum og ikki fyri at gera eina niðurstøðu um dygdina á innanhýsis eftirlitinum. Grannskoðanin ber eisini í sær, at støða verður tikið til, um roknskaparhátturin, sum leiðslan nýtir, er hóskandi, um tær roknskaparligu metingarnar, sum leiðslan hevur gjørt, eru rímiligar, og hvussu ársroknskapurin sum heild er gjørdur.

Tað er okkara fatan, at vit hava fingið nøktandi grannskoðanarprógv, ið kann vera grundarlag undir okkara niðurstøðu.

Grannskoðanin hevur ikki givið orsök til fyrivarni.

## Niðurstøða

Tað er okkara fatan, at ársroknskapurin gevur eina rættvísandi mynd av samtaksins og felagsins ognum, skyldum, fíggjarligu støðu pr. 31. desember 2012 og av úrslitinum av virksemi samtaksins og felagsins í roknskaparárinum 1. januar – 31. desember 2012 samsvarandi lóg um tryggingarvirksemi.

## Ískoytisupplýsingar viðvíkjandi viðurskiftum í ársroknskapinum

Uttan at hetta ávirkar okkara niðurstøðu skulu vit vísa á leiðslufrágreiðingina, síðu 4, har leiðslan undir yvirskriftunum “Árið 2012 – gongdin í virksemi og fíggjarligu viðurskiftunum hjá samtakinum” og “Mai 2013” umrøður broytingina í roknskaparkunngerðini. Grundað á hesa broyting er felagið tikið úr Lív-samtakinum sum eitt avviklingsfelag, og P/F Føroya Lívstrygging hevur ikki longur ræðisrætt yvir felagnum. P/F Lív Lívs- og Pensjónstryggingarfelag er tí ikki við í samtøkuroknskapinum hjá P/F Føroya Lívstrygging, men ger sín egna samtøkuroknskap. Vit eru samdir í hesum.

# Átekning frá óheftum grannskoðarum

---

## Ummæli av leiðslufrágreiðingini

Vit hava, sum ásett í tryggingarlógini, lisið leiðslufrágreiðingina. Vit hava ikki gjørt annað í hesum sambandi, tá ið ársroknskapurin varð grannskoðaður. Útfrá omanfyri standandi er tað okkara fatan, at upplýsingarnar í leiðslufrágreiðingini eru í samsvari við ársroknskapin.

Tórshavn, tann 5. juli 2013

## Januar

løggilt grannskoðanarvirki P/F

Heini Thomsen  
statsaut. revisor

## ALMENT

Felagið er stovnað við virknað frá 1/1-2012 sum eitt dótturfelag hjá P/F Føroya Lívstrygging. Í sambandi við broytingini av roknskaparkunngerðini, eru stig tikin til at umskipa felagið soleiðis, at tað ikki longur vera at rokna sum ein partur av LÍV-samtakinum Hóast hesar broytingar ikki koma lögfrøðiliga í gildi fyrr enn í 2013, hevur leiðslan valt at gera ársfrásøgnina fyri 2012 sum um avtalaðu broytingarnar hava virknað fyri 2012, tí mett verður, at hetta gevur eina meir rættvísandi mynd av fíggarligu støðu felagsins.

Ársfrásøgnin er gjørd sambært viðtøkum felagsins og í samsvar við ásetingarnar í tryggingarlógini og í kunngerð nr. 2 frá 30/12-2009 við seinni broytingum um ársfrásagnir frá Tryggingareftirlitinum.

## Alment um innrokning og máting í ársfrásøgn felagsins

Í rakstrarroknskapinum verða inntøkur innroknaðar so hvørt, sum tær verða forvunnar, harundir virðisjavningar av fíggarligari ogn og skuld. Í rakstrarroknskapinum verða somuleiðis innroknaðar allar útreiðslur – harundir tryggingarveitingar, broytingar í avsetingum og broytingar í bonus – so hvørt hesar verða staðfestar.

Í fíggarstøðuni verða ognir innroknaðar, tá tað er sannlíkt, at framtíðar fíggarligir fyrimunir fara at koma felagnum til góðar, og virði á ognini verður mett álitandi. Skyldur verða innroknaðar í fíggarstøðuna, tá hesar eru sannlíkar og kunnu mástast álitandi. Ogn og skuld verða innroknað til kostprís, og eftir hetta verður hvør roknskaparpostur viðgjørður, sum lýst niðanfyri.

Við innrokning og máting verður fyrilit tikið fyri væntaðum tapi og váðum, ið vísa seg, áðrenn ársfrásøgnin er liðug, og sum kunnu sanna ella avsanna viðurskifti, sum vóru til staðar við roknskaparlok.

## Avrunding av upphæddum

Upphæddir í rakstrarroknskapi, fíggarstøðu og notum v.m. verða avrundaðar til heil tøl. Av tí at tøluni verða avrundað hvørt fyri seg, kunnu avrundingsmunir vera millum upplýstar samanteljningar og summin av teimum undirliggjandi tølunum.

## Umrokning av útlenskum gjaldoyra og kurstryggjan

Ársfrásøgnin er í donskum krónum. Transaktiónir í útlenskum gjaldoyra verða støðugt umroknaðar til danskar krónur við gjaldoyrakursinum á transaktiónsdegnum.

Áogn, skuld og aðrir moneterir postar í útlenskum gjaldoyra verða umroknaðir til danskar krónur við gjaldoyrakursinum á degnum fyri fíggarstøðuni. Staðfestur og ikki staðfestur vinningur ella tap av umrokning av útlenskum gjaldoyra verður innroknað í rakstrarroknskapin undir íløguvirksemi.

## BROYTTUR ROKNSKAPARHÁTTUR – Landskassaveðhald

Felagið varð stovnað í 2012 við virknað frá 1/1-2012, og varð landskassaveðhaldið ásett samsvarandi galdandi roknskaparreglum til tkr. 1.142.449. Seinni eru roknskaparreglurnar broyttar, soleiðis at landskassaveðhaldið ikki skal innroknað í roknskapin fyri 2012. Tískil er landskassaveðhaldið virðisásett til 0, og eru samanlíkingartølini fyri 1/1-2012 tillagað broyttu roknskaparreglunum.

Samanlagda ávirkanin av broytingini er førd yvir eginognina.

## KONSOLIDERING

Konsernroknskapurin fevnir um móðurfelagið og dótturfeløgini, P/F Roynin og P/F Fastogn, hvørs ársfrásagnir eru grundaðar á sama roknskaparhátt, sum tann hjá móðurfelagnum.

Í konsernroknskapinum verða grannskoðaðar ársfrásagnir fyri móðurfelag og dótturfeløg konsolideraðar, og konserninnanhýsis inntøkur og útreiðslur, partabrævaognir, millumverandi, vinningsbýti umframt innanhýsis vinningur og tap av støðisognum verður eliminerað.

## RAKSTRARÚRSLIT 2012

Felagið hevur býtt rakstrarúrslitið eftir hini sonevndu kontribútionismeginregluni, sum í stuttum merkir, at tey, ið eru við til at skapa úrslitið, fáa sín lut í tí.

Úrslitið fyri 2012 er býtt eftir nevndu meginreglum, sum fyri 2012 merkir, at alt úrslitið er flutt til eginognina.

## RAKSTRARROKNSKAPUR

## Tryggingargjöld

Tryggingargjöld og innskot verða innroknað í rakstrarroknskapin á skrásettum gjaldkomudegi. Endurtryggjarans partur av tryggingargjöldum verður drigin frá.

## Úrslit av íløguvirksemi

Rentuinntøkur og vinningsbýti v.m. fevna um ársins rentuinntøkur av innlánum, virðisbrøvum og útlánum og vinningsbýti av kapitalpørtum. Virðisjavningar fevna um ársins virðisjavningar av virðisbrøvum og útlánum.

Tann partur av fyrisitingarkostnaði felagsins, sum hevur beinleiðis tilknýti til íløguvirksemi, verður innroknaður sum fyrisitingarkostnaður av íløguvirksemi.

## Tryggingarveitingar

Innroknað sum tryggingarveitingar verða goldnar veitingar, endurgoldið frá endurtryggingum, broyting í avsetingum til endurgjöld og broyting í endurtryggjaranna parti av avsetingum til endurgjöld.

## Bonus

Broyting í kollektivum bonuspotentiali er tann partur av tí staðfesta rakstrarúrslitinum eftir rentutilskrivning v.m., sum verður tilskrivaður ella skuldskrivaður tryggingarmongdini sum óbýtt avseting. Um parturin av staðfestum úrsliti hjá tryggingarmongdini er negativur, fevnir posturin um nýtslu av kollektivum bonuspotentiali, sum er avsett undanfarin ár.

Broyting í kundaogn fevnir um nettoupphæddina, sum er løgd afturat kundaognini, umframt upphæddina, sum kundaognin er rentað við í árinum.

## Rakstrarkostnaðir av tryggingarvirksemi

Felagið hevur felags fyrisiting við P/F Føroya Lívstrygging og tess dótturfeløg, og fyrisitingarkostnaðir verða býttir sambært skrivligari avtalu. Hesir kostnaðir fevna um kostnaðir í sambandi við útveganir og fyrisiting av tryggingarmongdini íroknað kostnaðir, ið hava samband við útgjöld av veitingum.

## Flutt úrslit av íløguvirksemi

Tann partur av úrsliti av íløguvirksemi, sum viðvíkur eginognini, verður innroknaður í henda postin. Tað eru ikki ávísar íløguognir knýttar at eginognini, og tí verður parturin hjá eginognini roknaður út sum ein lutfalsligur partur av samlaða úrslitinum.

## Skattur

Skattur av ársúrslitinum, sum fevnir um aktuellan skatt fyri árið umframt broytingar í útsettum skatti, verður innroknaður í rakstrarroknskapin við tí parti, sum viðvíkur ársúrslitinum. Skattur viðvíkjandi møguligum bókingum beinleiðis á eginognina verður innroknaður á eginognina.

Tann skattur, sum verður førður í rakstrarroknskapin, verður flokkaður sum ávikavist skattur av vanligum rakstri og skattur av óvanligum postum.

Møgulig broyting í útsettum skatti vegna broytt skattaprosent, verður innroknað í rakstrarroknskapin.

Felagið er samskattað við P/F Føroya Lívstrygging og tess dótturfeløg. P/F Føroya Lívstrygging rindar samanlagda skattin fyri samskattaðu feløgini. Skattaávirkanin av samskatingini verður býtt millum feløgini í mun til skattskyldugu inntøkuna hjá feløgunum.

Í sambandi við skattliga viðgerð av virðisbrøvum nýtir felagið hitt sonevnda lagurprinsippið, sum m.a. hevur við sær, at allir kursmunir – staðfestir og óstaðfestir – verða taldir við í skattskyldugu inntøkuna.

## FÍGGJARSTØÐA

### Íløguognir

Íløgubygningar verða virðisásettir til dagsvirði, og virðisjavnan verður gjørd yvir virðisjavningar í rakstrarroknskapinum.

Fíggjaramboð verða innroknað í fíggjarstøðuna til keypsprís við frádrátti av keypskostnaði og verða eftir fyrstu innrokning mátað til dagsvirði. Handlað fíggjaramboð verða tikin við/úr fíggjarstøðuni á avrokningardegnum.

Sáttmálavirðið á handlaðum, men enn ikki

# Nýttur roknskaparháttur

avroknaðum fíggjaramboðum, verður tikið við sum eitt ískoyti ella ein frádráttur til tey tilsvandi fíggjaramboðini.

Dagsvirðið á børsskrásettum fíggjaramboðum verður ásett samsvarandi endakursinum á degnum fyri fíggjarstøðuni.

## Áogn

Dagsvirðið á áogn verður ásett við fyriliti fyri væntaðum tapi.

## Tíðaravmarkingar

Tíðaravmarkingar, sum eru upptiknar undir ogn, fevna um goldnar útreiðslur, sum viðvíkja næsta roknskaparári umframt tíðaravmarkaðar rentur av fíggjaramboðum.

## Avsetingar til tryggingar- og íløgavtalar

Lívstryggingaravsetingar verða mátaðar við at gera upp marknaðarvirðið á væntaðum framtíðar gjaldstreymum fyri hvørja einstaka trygging. Marknaðarvirðið verður roknað út við at diskontera tær einstøku gjaldingarnar við eini rentu, sum er grundað á eina rentukurvu, sum danska Fíggjareftirlitið hevur almannakunngjørt. Teir mettu framtíðar gjaldstreymarnir verða útroknaðir við støði í væntaðari livitíð og avlamnisintensiteti grundað á egnar metingar av felagsins tryggingarmongdum.

Lívstryggingaravsetingar innihalda eitt váðaískoyti, sum hevur fyrilit fyri, at tryggingartakarar væntandi liva alsamt longur. Harumframt verður fyrilit tikið fyri sannlíkindum fyri, at tryggingartakarar afturkeypa egnar tryggingar, grundað á greiningar av tryggingarmongdini.

Fyri tryggingar, grundaðar á sáttmálar við fakfeløg á almenna arbeiðsmarknaðinum, eru hesi sannlíkindi mett til 10%. Fyri aðrar tryggingar eru afturkeypssannlíkindini mett til 100%.

Tryggjaðar veitingar eru marknaðarvirðið á teimum veitingum, sum eru tryggjaðar tí einstaka tryggingartakaranum við einum ískoyti til væntaðan framtíðar kostnað av umsiting og við frádrátti av teimum avtalaðu framtíðar tryggingargjöldum.

Harumframt er íroknað ein mett upphædd til rindan av

framtíðar veitingum, sum stava frá tryggingarhendingum í roknskaparárinum, men sum ikki eru fráboðaðar við árslok.

Bonuspotential á framtíðar tryggingargjöldum lýsir skyldur til at veita bonus viðvíkjandi avtalaðum tryggingargjöldum, sum ikki eru fallin til gjaldingar enn.

Bonuspotential á frítryggingum fevnir um virðið á skyldum til at veita bonus viðvíkjandi longu inngoldnum tryggingargjöldum v.m.

Avsetingar til endurgjöld fevna um ikki goldnar, men falnar tryggingarveitingar. Í upphæddini er innroknað ein meting av falnum tryggingarveitingum, sum stava frá tryggingarhendingum í roknskaparárinum, men sum ikki eru fráboðaðar við árslok.

## Skuld

Skuld verður mátað til amortiseraðan kostprís, og hetta svarar vanliga eisini til áljóðandi virði.

## Útsettur skattur

Útsettur skattur verður roknaður av øllum viðkomandi tíðarbundnum munum millum roknskaparlígg og skattlig virði á aktivum og skyldum.

Útsettur skattur verður innroknaður við støði í teimum skattareglum og tí skattastigi, sum eru galdandi á statusdegnum. Útsett skattaaktiv, harundir skattavirðið á framfluttum skattligum hallum, verða innroknað til tað virði, aktivið kann væntast at kunna realiserast fyri.

## Aktuellur skattur

Skyldugur skattur verður innroknaður í fíggjarstøðuna við teirri upphædd, sum kann útroknast av skattskyldugu inntøkuni fyri árið, javnað fyri skatt viðvíkjandi undanfarnum árum.

## LYKLATØL

Tey eru útroknað sambært ásetingum í kunngerð nr. 2 frá 30/12-2009 við seinni broytingum um ársfrásagnir.

Lyklatalini í “avkastskemanum” (sí notu 20) eru roknað soleiðis, at eitt ársavkast er gjørt upp við støði í vígaðari miðalsaldu av ílögum fyri árið.

# Rakstrarroknskapur

Nota	Móðurfelag		Samtak		
	2012	2011	2012	2011	
	DKK	t.DKK	DKK	t.DKK	
1	Tryggingargjöld brutto	57.514.182	0	57.514.182	0
	Endurtryggingargjöld	-4.039.980	0	-4.039.980	0
	<b>Tryggingargjöld fyri egna rokning tilsamans</b>	<b>53.474.202</b>	<b>0</b>	<b>53.474.202</b>	<b>0</b>
	Inntøkur frá atknýttum virkjum	5.279.246	0	0	0
	Inntøkur frá assosieraðum virkjum	-842.405	0	-842.405	0
	Inntøkur frá iløgubýgningum	0	0	25.103.938	0
2	Rentuinntøkur og vinningsbýti v.m.	63.357.735	0	64.097.677	0
3	Virðisjavningar	97.948.742	0	100.219.073	0
	Rentuútreiðslur	0	0	-16.617.066	0
4	Fyrisingarkostnaður av iløguvirkssemi	-4.105.511	0	-8.675.141	0
	<b>Úrslit av iløguvirkssemi tilsamans</b>	<b>161.637.807</b>	<b>0</b>	<b>163.286.076</b>	<b>0</b>
5	Útgoldnar veitingar	-136.426.436	0	-136.426.436	0
	Endurgoldið frá endurtryggingum	310.166	0	310.166	0
	Broyting í avsetingum til endurgjöld	-6.142.228	0	-6.142.228	0
	<b>Tryggingarveitingar fyri egna rokning tilsamans</b>	<b>-142.258.497</b>	<b>0</b>	<b>-142.258.497</b>	<b>0</b>
6	Broyting í lívstryggingaravsetingum	-295.404.860	0	-295.404.860	0
	Broyting í endurtryggingaranna parti	989.695	0	989.695	0
	<b>Broyting í lívstryggingaravsetingum fyri egna rokning tilsamans</b>	<b>-294.415.165</b>	<b>0</b>	<b>-294.415.165</b>	<b>0</b>
4	Fyrisingarkostnaður	-16.071.272	0	-16.071.272	0
	Provisjónir og partar av úrslitum frá endurtryggingarum	1.245.638	0	1.245.638	0
	<b>Rakstrarkostnaðir av tryggingarvirkssemi fyri egna rokning tilsamans</b>	<b>-14.825.634</b>	<b>0</b>	<b>-14.825.634</b>	<b>0</b>
	Flutt úrslit av iløguvirkssemi	-9.194.135	0	-9.194.135	0
	<b>TRYGGINGARTEKNIKT ÚRSLIT</b>	<b>-245.581.423</b>	<b>0</b>	<b>-243.933.154</b>	<b>0</b>
	Íløguúrslit av eginognini	9.194.135	0	9.194.135	0
7	Aðrir kostnaðir	-1.172.425	0	-1.172.425	0
	<b>ÚRSLIT AÐRENN SKATT</b>	<b>-237.559.713</b>	<b>0</b>	<b>-235.911.444</b>	<b>0</b>
8	Skattur	0	0	-1.246.947	0
	Úrslit áðrenn minnilutapartaeigaranna part	-237.559.713	0	-237.158.391	0
	Minnilutapartaeigaranna partur av úrslitinum	0	0	-401.322	0
	<b>ÁRSÚRSLIT</b>	<b>-237.559.713</b>	<b>0</b>	<b>-237.559.713</b>	<b>0</b>



Nota	Móðurfelag		Samtak		
	31/12-2012	1/1-2012	31/12-2012	1/1-2012	
	DKK	t.DKK	DKK	t.DKK	
<b>OGN</b>					
9	Íløgubygningar	0	0	413.425.000	416.970
10	Kapitalpartar í atknýttum virkjum	134.369.861	129.091	0	0
11	Kapitalpartar í assosieraðum virkjum	8.807.138	9.640	15.224.199	17.609
	Lán til assosierað virkir	0	0	0	1.686
	<b>Íløgur í atknýtt og assosierað virkir tilsamans</b>	<b>143.176.998</b>	<b>138.730</b>	<b>15.224.198</b>	<b>19.295</b>
	Kapitalpartar	293.188.386	232.033	324.734.359	254.199
	Lánsbrøv	1.393.536.401	1.379.550	1.393.536.401	1.379.550
	Íløguprógv	12.455.198	11.987	12.455.198	11.987
	Veðtryggjað útlán	27.624.827	30.267	27.624.827	30.267
	Onnur útlán	168.812.304	169.482	168.812.304	169.482
	Innlán	9.845.143	8.000	21.192.601	43.123
12	Landskassaveðhald	0	0	0	0
	Aðrar fíggjarligar avdekkingar	2.775.081	2.155	2.775.081	2.155
	<b>Aðrar fíggjarligar íløguognir tilsamans</b>	<b>1.908.237.340</b>	<b>1.833.475</b>	<b>1.951.130.771</b>	<b>1.890.763</b>
	<b>ÍLØGUOGN TILSAMANS</b>	<b>2.051.414.338</b>	<b>1.972.205</b>	<b>2.379.779.969</b>	<b>2.327.029</b>
	Endurtrygjaranna partur av avsetingum til endurgjöld	1.908.324	919	1.908.324	919
	<b>Endurtrygjaranna partur av avsetingum til tryggingaravtalur tils.</b>	<b>1.908.324</b>	<b>919</b>	<b>1.908.324</b>	<b>919</b>
	Áogn hjá tryggingartakarum	3.266.228	1.931	3.266.228	1.931
	<b>Áogn í sambandi við beinleiðis tryggingaravtalur tilsamans</b>	<b>3.266.228</b>	<b>1.931</b>	<b>3.266.228</b>	<b>1.931</b>
	Áogn hjá tryggingarfeløgum	0	327	0	327
	Áogn hjá atknýttum virkjum	0	1.106	0	0
	Áogn hjá assoieraðum virkjum	0	12	3.454.353	12
	Onnur áogn	0	0	2.478.779	3.640
	<b>ÁOGN TILSAMANS</b>	<b>5.174.552</b>	<b>4.294</b>	<b>11.107.684</b>	<b>6.828</b>
	Rentur tilgóðar og innvunnin leiga	15.446.328	17.285	15.446.328	17.285
	Aðrar tíðaravmarkingar	0	0	244.219	233
	<b>TÍÐARAVMARKINGAR TILSAMANS</b>	<b>15.446.328</b>	<b>17.285</b>	<b>15.690.547</b>	<b>17.518</b>
	<b>OGN TILSAMANS</b>	<b>2.072.035.218</b>	<b>1.993.784</b>	<b>2.406.578.200</b>	<b>2.351.374</b>

Nota	Móðurfelag		Samtak		
	31/12-2012	1/1-2012	31/12-2012	1/1-2012	
	DKK	t.DKK	DKK	t.DKK	
<b>SKYLDUR</b>					
13	Partapeningur	500.000	500	500.000	500
14	Yvirkursgrunnur	0	542.500	0	542.500
15	Framflutt úrslit	-837.508.822	-1.142.449	-837.508.822	-1.142.449
	<b>Partur hjá felagnum</b>	<b>-837.008.822</b>	<b>-599.449</b>	<b>-837.008.822</b>	<b>-599.449</b>
	Minnilutapartaeigarar	0	0	86.546.543	85.782
	<b>EGINOGN</b>	<b>-837.008.822</b>	<b>-599.449</b>	<b>-750.462.279</b>	<b>-513.667</b>
8	Útsettur skattur	0	0	6.413.704	6.078
	<b>AVSETINGAR TILSAMANS</b>	<b>0</b>	<b>0</b>	<b>6.413.704</b>	<b>6.078</b>
	Tryggjaðar veitingar	2.861.606.881	2.550.710	2.861.606.881	2.550.710
	Bonuspotentiali á framtíðar tryggingargjöldum	1.013.609	12.047	1.013.609	12.047
16	Bonuspotentiali á frítryggingum	5.358.844	9.817	5.358.844	9.817
17	<b>Lívstryggingaravsetingar tilsamans</b>	<b>2.867.979.334</b>	<b>2.572.574</b>	<b>2.867.979.334</b>	<b>2.572.574</b>
	Avsett til endurgjöld	14.214.772	8.073	14.214.772	8.073
	<b>AVSETINGAR TIL TRYGGINGAR- OG ÍLØGUAVTALUR TILSAMANS</b>	<b>2.882.194.106</b>	<b>2.580.647</b>	<b>2.882.194.106</b>	<b>2.580.647</b>
	Skuld í sambandi við beinleiðis trygging	2.546.048	5.210	2.546.048	5.210
	Skuld til kredittfeløg	0	0	221.671.467	250.607
	Onnur skuld	21.899.984	0	41.811.252	15.124
18	<b>SKULD TILSAMANS</b>	<b>24.446.032</b>	<b>5.210</b>	<b>266.028.767</b>	<b>270.941</b>
	<b>TÍÐARAVMARKINGAR</b>	<b>2.403.901</b>	<b>7.376</b>	<b>2.403.901</b>	<b>7.376</b>
	<b>SKYLDUR TILSAMANS</b>	<b>2.072.035.218</b>	<b>1.993.784</b>	<b>2.406.578.200</b>	<b>2.351.374</b>
19	Eventualskyldur				

# Frágreiðing um eginogn

## Eginogn - móðurfelag

t.DKK	Parta- peningur	Yvirkurs grunnur	Framflutt úrslit	Tilsamans
Eginogn 1. januar 2011	500	542.500	0	543.000
Ávirkan av broyttum roknskaparátti			-1.142.449	-1.142.449
Rættað eginogn 1. januar 2012	500	542.500	-1.142.449	-599.449
Flutt frá yvirkursgrunni	-	-542.500	542.500	0
Úrslit	-	-	-237.560	-237.560
<b>Eginogn 31. desember 2012</b>	<b>500</b>	<b>0</b>	<b>-837.509</b>	<b>-837.009</b>

## Eginogn - móðurfelag

t.DKK	Parta- peningur	Yvirkurs grunnur	Framflutt úrslit	Tilsamans
Eginogn 1. januar 2012	500	542.500	0	543.000
Ávirkan av broyttum roknskaparátti			-1.142.449	-1.142.449
Rættað eginogn 1. januar 2012	500	542.500	-1.142.449	-599.449
Flutt frá yvirkursgrunni	-	-542.500	542.500	0
Úrslit	-	-	-237.560	-237.560
<b>Eginogn 31. desember 2012</b>	<b>500</b>	<b>0</b>	<b>-837.509</b>	<b>-837.009</b>

Vegna tær serligu umstøður, sum felagið er komið í (sí Leiðslufrágreiðingina), ger felagið ikki longur upp sín solvenstørv.

	Móðurfelag		Samtak	
	2012 DKK	2011 t.DKK	2012 DKK	2011 t.DKK
<b>Nota 1 • Tryggingargjöld brutto</b>				
Kapitaltryggingar	28.844.913	0	28.844.913	0
Rentutryggingar	8.596.527	0	8.596.527	0
Ratutryggingar	20.072.741	0	20.072.741	0
<b>Leypandi tryggingargjöld tilsamans</b>	<b>57.514.182</b>	<b>0</b>	<b>57.514.182</b>	<b>0</b>
Samlagstryggingar	0	0	0	0
<b>Tryggingargjöld brutto tilsamans</b>	<b>57.514.182</b>	<b>0</b>	<b>57.514.182</b>	<b>0</b>
Tryggingargjöldini kunnu útgreinast soleiðis:				
Indivudelt teknaðar tryggingar	6.565.586	0	6.565.586	0
Tryggingar teknaðar í.s.v. starvsseting	50.948.596	0	50.948.596	0
Samlagstryggingar	0	0	0	0
<b>Tilsamans</b>	<b>57.514.182</b>	<b>0</b>	<b>57.514.182</b>	<b>0</b>
Tryggingar við bonussskipan	57.514.182	0	57.514.182	0
Tryggingar uttan bonussskipan	0	0	0	0
Unit link-sáttmálar	0	0	0	0
<b>Tilsamans</b>	<b>57.514.182</b>	<b>0</b>	<b>57.514.182</b>	<b>0</b>
Tryggingargjöld frá tryggingartakarum búsiandi í Føroyum	56.898.107	0	56.898.107	0
Tryggingargjöld frá tryggingartakarum búsiandi í ES-londum	616.075	0	616.075	0
Tryggingargjöld frá tryggingartakarum búsiandi í øðrum londum	0	0	0	0
<b>Tilsamans</b>	<b>57.514.182</b>	<b>0</b>	<b>57.514.182</b>	<b>0</b>
Tal av tryggjaðum er:				
Indivudelt teknaðar tryggingar	1.536	0	1.536	0
Tryggingar teknaðar í.s.v. starvsseting	4.196	0	4.196	0
Samlagstryggingar	0	0	0	0
<b>Nota 2 • Rentuinntøkur og vinningsbýti v.m.</b>				
Rentur av virðisbrøvum, útlánum og innlánum	57.878.119	0	58.618.061	0
Vinningsbýti	5.496.990	0	5.496.990	0
Annað	-17.375	0	-17.375	0
<b>Rentur og vinningsbýti v.m. tilsamans</b>	<b>63.357.735</b>	<b>0</b>	<b>64.097.677</b>	<b>0</b>

	Móðurfelag		Samtak	
	2012 DKK	2011 t.DKK	2012 DKK	2011 t.DKK
<b>Nota 3 • Virðisjavningar</b>				
Íløgubýgningar	0	0	-3.545.058	0
Lánsbrøv	16.071.623	0	16.071.623	0
Kapitalpartar	81.793.995	0	87.609.384	0
Íløguprógv	468.045	0	468.045	0
Aðrir avdeknningar	620.413	0	620.413	0
Avsett móti tapi uppá útlán	-1.005.334	0	-1.005.334	0
<b>Virðisjavningar tilsamans</b>	<b>97.948.742</b>	<b>0</b>	<b>100.219.073</b>	<b>0</b>

**Nota 4 • Fyrisitingarkostnaður umfatar:**

Løn og eftirløn til stjórn	0	0	0	0
Nevndarsamsýning	0	0	-277.000	0
<b>Miðaltal av starvsfólki</b>	<b>0</b>	<b>0</b>	<b>0</b>	<b>0</b>
Samsýning til aðalfundarvalda grannskoðan:				
Grannskoðan	-368.500	0	-504.500	0
Annað arbeiði enn grannskoðan	-184.250	0	-210.450	0
<b>Tilsamans</b>	<b>-552.750</b>	<b>-1.259</b>	<b>-714.950</b>	<b>0</b>

Felagið hevur felags fyrisiting við P/F Føroya Lívstrygging og tess dótturfeløg sambært avtalu. P/F Fastogn hevur fyrisitingaravtalu við Eik Banka um fyrisiting.

**Nota 5 • Útgoldnar veitingar**

Eftirlønir	-20.156.771	0	-20.156.771	0
Eingangsútgjöld við deyða	2.019.126	0	2.019.126	0
Eingangsútgjöld við pensionering	-91.992.212	0	-91.992.212	0
Avlomisveitingar	-5.959.388	0	-5.959.388	0
Gjaldsundantøka o.a.	-1.289.402	0	-1.289.402	0
Afturkeyp	-19.023.864	0	-19.023.864	0
Kontant útgoldið bonus	-23.925	0	-23.925	0
<b>Útgoldnar veitingar tilsamans</b>	<b>-136.426.436</b>	<b>0</b>	<b>-136.426.436</b>	<b>0</b>

	Móðurfelag		Samtak	
	2012 DKK	2011 t.DKK	2012 DKK	2011 t.DKK
<b>Nota 6 • Broyting í lívstryggingaravsetingum</b>				
Tryggjaðar veitingar	-310.896.709	0	-310.896.709	0
Bonuspotentiali á framtíðar tryggingargjöldum	11.033.781	0	11.033.781	0
Bonuspotentiali á frítryggingum	4.458.068	0	4.458.068	0
<b>Broyting í lívstryggingaravsetingum</b>	<b>-295.404.860</b>	<b>0</b>	<b>-295.404.860</b>	<b>0</b>

## Nota 7 • Aðrir kostnaðir

Kostnaður í sambandi við einskiljning	-1.172.425	0	-1.172.425	0
---------------------------------------	------------	---	------------	---

## Nota 8 • Skattur

Felagið er samskattað við P/F Føroya Lívstrygging og tess dótturfeløg. Henda samskattning umfatar P/F Royndina og P/F Lutaíbúðarvirkið. Samskattningin umfatar ikki P/F Fastogn.

Skattur hjá samskattaðum dótturfeløgum verður fluttur til P/F Føroya Lívstrygging, sum avroknar samlaða skattin við skattamyndugleikarnar.

Aktuellur skattur	0	0	-990.954	0
Útsettur skattur	0	0	-255.993	0
<b>Skattur tilsamans</b>	<b>0</b>	<b>0</b>	<b>-1.246.947</b>	<b>0</b>

	Móðurfelag	Samtak
<b>Nota 9 • Íløgubýgningar</b>		
Dagsvirði við ársbyrjan	0	416.970.058
Tilgongd	0	0
Frágongd	0	0
Virðisjavningar í árinum til dagsvirði	0	-3.545.058
<b>Dagsvirði við ársenda</b>	<b>0</b>	<b>413.425.000</b>

## Avkastkrav og inflatión

Íløgubýgningar eru virðisásettir til dagsvirði við stóði í metingum av framtíðar inntøkum og krøvum um avkast av íløgnum. Avkastkravið er sett ymiskt fyri ymisk sløg av bygningum í mun til góðsku, og hvar bygningar liggja.

Avkastkravið liggur millum 6,75% - 9,50% samsvarandi donsku marknaðargreiningini frá Colliers fyri 4. ársfjórðing 2012 íroknað eitt ískoyti uppá 1%, ið tekur hædd fyri føroyskum viðurskiftum í sambandi við virðisásetingina. Vígaða miðal avkastkravið er 7,14%.

Somuleiðis er ein væntað inflatiónsrata uppá 2,0% p.a. nýtt í virðisásetingunum av íløgubýgningum.

Leiðsan metir, at tær fyrirteytir, ið eru nýttar fyri útrokningunum, eru rímiligar.

Ein broyting í avkastkravinum og inflatiónsratu ávirkar virðisásetingina av íløgubýgningum soleiðis :

<b>Broyting í miðalavkastkravið</b>	<b>-0,2%</b>	<b>-0,1%</b>	<b>Basis</b>	<b>0,1%</b>	<b>0,2%</b>
Avkastkrav, miðal	6,94%	7,04%	7,14%	7,24%	7,34%
Broyting í virði, mió. kr.	16,6	8,1	0,0	-7,8	-15,3
Virði av íløgubýgningum, mió. kr.	430,0	421,5	413,4	405,6	398,1

<b>Broyting í inflatiónsratu</b>	<b>-0,2%</b>	<b>-0,1%</b>	<b>Basis</b>	<b>0,1%</b>	<b>0,2%</b>
Inflatiónsrata	1,8%	1,9%	2,0%	2,1%	2,2%
Broyting í virði, mió. kr.	-8,4	-4,3	0,0	4,4	9,1
Virði av íløgubýgningum, mió. kr.	405,1	409,2	417,0	417,9	422,5

## Nota 10 • Kapitalpartar í atknýttum virkjum

	Virksemi	Heimstaður	Ognarpartur	Úrslit	Eginogn
				2012	31-12-2012
				t.DKK	t.DKK
P/F Royndin	Framtaksfelag	Tórshavn	100,0%	4.514	47.823
P/F Fastogn	Fastognarfelag	Tórshavn	50,0%	1.166	173.093

## Nota 11 • Kapitalpartar í assosieraðum virkjum - móðurfelag

	Virksemi	Heimstaður	Ognarpartur	Úrslit	Eginogn
				t.DKK	t.DKK
P/F Lutaíbúðarvirkið	Fastognarfelag	Tórshavn	50,0%	-304	9.697
P/F Skálafjarðartunnilin	Byggja og reka tunnil	Nes, Eysturoy	50,0%	-11	7.917

## Nota 11 • Kapitalpartar í assosieraðum virkjum - samtak

	Virksemi	Heimstaður	Ognarpartur	Úrslit	Eginogn
				t.DKK	t.DKK
P/F Skálafjarðartunnilin	Byggja og reka tunnil	Nes, Eysturoy	50,0%	-11	7.917
P/F Aluplast	Alumínium- og plastíðnaður	Norðragøta	25,5%	-450	3.496
P/F Simprentis	KT-menning og skeiðvirksemi	Tórshavn	20,8%	927	3.492
Sp/f Atlantic Biotechnology	Biotøkni	Klaksvík	36,4%	-3.294	5.616
P/F Faroe Maritime Technic	Framleiðsluvinna	Vágur	35,0%	1.045	1.193
Sp/f Decision 3	Oljuspariskipanir	Tórshavn	21,7%	-3.861	-938
Sp/f Frakt og Sandsølan	Flutningur	Runavík	20,0%	1.600	1.860
P/F Veks í líkv.	Vakstrarfelag	Tórshavn	37,0%	-	-



Móðurfelag		Samtak	
31/12-2012	1/1-2012	31/12-2012	1/1-2012
DKK	t.DKK	DKK	t.DKK

## Nota 12 • Landskassaveðhald

Landskassaveðhald við ársbyrjan	1.142.449.109	0	1.142.499.109	0
Virðisjavning vegna broyttan roknskaparhátt	-1.142.449.109	0	-1.142.499.109	0
<b>Landskassaveðhald við ársenda</b>	<b>0</b>	<b>0</b>	<b>0</b>	<b>0</b>

## Nota 13 • Partapeningur

Partapeningur felagsins umfatar 1 partabráev á kr. 500.000.

Partapeningurin er ikki býttur upp í flokkar.

## Nota 14 • Yvirkursgrunnur

Yvirkursgrunnur við ársbyrjan	542.500.000	0	542.500.000	0
Flutt	-542.500.000	542.500	-542.500.000	542.500
<b>Yvirkursgrunnur við ársenda</b>	<b>0</b>	<b>542.500</b>	<b>0</b>	<b>542.500</b>

## Nota 15 • Framflutt úrslit

Framflutt úrslit við ársbyrjan	-1.142.449.109	0	-1.142.449.109	0
Ávirkan á eginogni av broyttum roknskaparhátti fyrri landskassaveðhald	0	-1.142.449	0	-1.142.499
Flutt frá rakstrarroknskapi	-237.559.713	0	-237.559.713	0
Flutt frá yvirkursgrunni	542.500.000	0	542.500.000	0
<b>Framflutt úrslit við ársenda</b>	<b>-837.508.822</b>	<b>-1.142.449</b>	<b>-837.508.822</b>	<b>-1.142.499</b>

Móðurfelag		Samtak	
31/12-2012	1/1-2012	31/12-2012	1/1-2012
DKK	t.DKK	DKK	t.DKK

## Nota 16 • Bonuspotentiali á frítryggingum

Uppgjørt bonuspotentiali á frítryggingum	5.358.844	9.817	5.358.844	9.817
Lænt av bonuspotentiali í árinum	0	0	0	0
Lænt av bonuspotentiali tilsamans	0	0	0	0
<b>Bonuspotentiali á frítryggingum við ársenda</b>	<b>5.358.844</b>	<b>9.817</b>	<b>5.358.844</b>	<b>9.817</b>

## Nota 17 • Lívstryggingaravsetingar

Lívstryggingaravsetingar við ársbyrjan	2.572.574.474	-	2.572.574.474	-
Akkumulerað virðisjavnan við ársbyrjan	-530.523.783	-	-530.523.783	-
Retrospektivar avsetingar við ársbyrjan	2.042.050.691	-	2.042.050.691	-
Broyting í árinum vegna:				
Tryggingargjöld brutto	57.514.182	-	57.514.182	-
Rentutílskriving	71.319.513	-	71.319.513	-
Tryggingarveitingar	-136.116.269	-	-136.116.269	-
Kostnaðir eftir tílskriving av umsitingarbonus	-6.675.011	-	-6.675.011	-
Váðaúrslit eftir tílskriving av váðisbonus	-23.996.798	-	-23.996.798	-
Retrospektivar avsetingar við ársenda	2.004.096.308	-	2.004.096.308	-
Akkumulerað virðisjavnan við ársenda	863.883.026	-	863.883.026	-
<b>Lívstryggingaravsetingar við ársenda</b>	<b>2.867.979.334</b>	<b>-</b>	<b>2.867.979.334</b>	<b>-</b>

## Nota 18 • Skuld

Skuld, ið fellur til gjaldingar innan 1 ár	24.446.032	5.210	52.421.565	88.551
Skuld, ið fellur til gjaldingar aftaná 5 ár	0	0	183.387.000	166.133

## Nota 19 • Eventualskyldur

Sum trygd fyri skyldum mótvegis tryggingartakarum eru ognir skrásettar við árslok fyri	2.871.698.903	2.515.614	2.871.698.903	2.515.614
--	---------------	-----------	---------------	-----------

## Nota 20 • Úrslit av fíggarognum - samtak

	Marknaðarvirði		Netto- í lögga	Úrslit í % áðrenn skatt
	Við	Við		
	ársbyrjan	ársenda		
Grundøki og bygningar	416.970.058	413.425.000	0	1,2%
<b>Grundøki og bygningar tilsamans</b>	<b>416.970.058</b>	<b>413.425.000</b>	<b>0</b>	<b>1,2%</b>
Børsskrásettur føroyskir kapitalpartar	84.598.366	138.436.476	0	59,5%
Føroyskir kapitalpartar, sum ikki eru børsskrásettur	28.186.037	47.325.774	2.012.333	-10,2%
Børsskrásettur útlenskir kapitalpartar	160.709.644	154.358.159	-20.574.718	24,8%
<b>Aðrir kapitalpartar tilsamans</b>	<b>273.494.047</b>	<b>340.120.409</b>	<b>-18.562.385</b>	<b>33,1%</b>
Statslánsbrøv (Øki A)	295.437.252	332.558.844	36.554.260	3,3%
Realkredittlánsbrøv	1.072.475.104	1.028.132.755	-58.639.686	4,8%
Kreditlánsbrøv investment grade	13.650.000	15.300.000	20.000.000	23,5%
Kreditlánsbrøv non investment grade umfram emergjng markets lánsbrøv	9.975.000	30.000.000	0	3,5%
<b>Lánsbrøv í alt</b>	<b>1.391.537.356</b>	<b>1.405.991.599</b>	<b>-2.085.426</b>	<b>7,2%</b>
Veðtryggjað útlán	30.267.198	27.624.827	-2.642.372	6,4%
Aðrar fíggarognir	212.605.673	190.004.905	13.928.221	4,3%
Avleidd fíggaramboð til tryggjan av nettobroyting av ognu og skyldum	2.154.668	2.775.081		

## Nota 20 • Úrslit av fíggarognum - móðurfelag

	Marknaðarvirði		Netto- í lögga	Úrslit í % áðrenn skatt
	Við	Við		
	ársbyrjan	ársenda		
Ognarfeløg	85.781.678	89.740.414	0	4,7%
<b>Grundøki og bygningar tilsamans</b>	<b>85.781.678</b>	<b>89.740.414</b>	<b>0</b>	<b>4,7%</b>
Dótturfeløg	43.308.937	44.629.447	0	6,5%
Børsskrásettur føroyskir kapitalpartar	84.598.366	138.436.476	0	59,5%
Føroyskir kapitalpartar, sum ikki eru børsskrásettur	11.652.650	9.362.740	0	-79,8%
Børsskrásettur útlenskir kapitalpartar	145.421.369	154.358.159	-20.574.718	24,6%
<b>Aðrir kapitalpartar tilsamans</b>	<b>284.981.322</b>	<b>346.786.822</b>	<b>-20.574.718</b>	<b>25,7%</b>
Statslánsbrøv (Øki A)	295.437.252	332.558.844	36.554.260	3,3%
Realkredittlánsbrøv	1.060.488.104	1.028.132.755	-58.639.686	4,8%
Kreditlánsbrøv investment grade	13.650.000	15.300.000	20.000.000	23,5%
Kreditlánsbrøv non investment grade umfram emergjng markets lánsbrøv	9.975.000	30.000.000	0	3,5%
<b>Lánsbrøv í alt</b>	<b>1.379.550.356</b>	<b>1.405.991.599</b>	<b>-2.085.426</b>	<b>7,2%</b>
Veðtryggjað útlán	30.267.198	27.624.827	-2.642.372	6,4%
Aðrar fíggarognir	189.469.752	178.657.447	-67.583.446	4,7%
Avleidd fíggaramboð til tryggjan av nettobroyting av ognu og skyldum	2.154.668	2.775.081		

## Nota 21 • Býti av partabrøvum á vinnugreinar og økir - samtak

	Føroyar	Restin av Evropa	Norður- amerika	Suður- amerika	Japan	Restin av Fjareystri	Onnur lond	Tilsamans
Orka	2,3%	2,1%	0,0%	0,0%	0,0%	0,0%	0,0%	4,3%
Tilfar	0,0%	5,3%	0,0%	0,0%	0,0%	0,0%	0,0%	5,3%
Ídnaður	0,7%	4,4%	0,0%	0,0%	0,0%	0,0%	0,0%	5,1%
Nýtsluvøra	0,0%	3,9%	0,0%	0,0%	0,0%	0,0%	0,0%	3,9%
Konsumentvøra	0,0%	3,3%	0,0%	0,0%	0,0%	0,0%	0,0%	3,3%
Sunnleikarøkt	0,0%	4,4%	0,0%	0,0%	0,0%	0,0%	0,0%	4,4%
Fígging	2,0%	6,3%	0,0%	0,0%	0,0%	0,0%	0,0%	8,3%
KT	0,0%	3,1%	0,0%	0,0%	0,0%	0,0%	0,0%	3,1%
Fjarskifti	0,0%	1,4%	0,0%	0,0%	0,0%	0,0%	0,0%	1,4%
Veiting	0,0%	0,0%	0,0%	0,0%	0,0%	0,0%	0,0%	0,0%
Ikki útgreinað	59,9%	1,0%	0,0%	0,0%	0,0%	0,0%	0,0%	60,9%
<b>Tilsamans</b>	<b>64,8%</b>	<b>35,2%</b>	<b>0,0%</b>	<b>0,0%</b>	<b>0,0%</b>	<b>0,0%</b>	<b>0,0%</b>	<b>100,0%</b>

## Nota 21 • Býti av partabrøvum á vinnugreinar og økir - móðurfelag

	Føroyar	Restin av Evropa	Norður- amerika	Suður- amerika	Japan	Restin av Fjareystri	Onnur lond	Tilsamans
Orka	2,3%	2,1%	0,0%	0,0%	0,0%	0,0%	0,0%	4,3%
Tilfar	0,0%	5,3%	0,0%	0,0%	0,0%	0,0%	0,0%	5,3%
Ídnaður	0,7%	4,4%	0,0%	0,0%	0,0%	0,0%	0,0%	5,1%
Nýtsluvøra	0,0%	3,9%	0,0%	0,0%	0,0%	0,0%	0,0%	3,9%
Konsumentvøra	0,0%	3,3%	0,0%	0,0%	0,0%	0,0%	0,0%	3,3%
Sunnleikarøkt	0,0%	4,4%	0,0%	0,0%	0,0%	0,0%	0,0%	4,4%
Fígging	2,0%	6,3%	0,0%	0,0%	0,0%	0,0%	0,0%	8,3%
KT	0,0%	3,1%	0,0%	0,0%	0,0%	0,0%	0,0%	3,1%
Fjarskifti	0,0%	1,4%	0,0%	0,0%	0,0%	0,0%	0,0%	1,4%
Veiting	0,0%	0,0%	0,0%	0,0%	0,0%	0,0%	0,0%	0,0%
Ikki útgreinað	59,9%	1,0%	0,0%	0,0%	0,0%	0,0%	0,0%	60,9%
<b>Tilsamans</b>	<b>64,8%</b>	<b>35,2%</b>	<b>0,0%</b>	<b>0,0%</b>	<b>0,0%</b>	<b>0,0%</b>	<b>0,0%</b>	<b>100,0%</b>

## Nota 22 • Váðaskema pr. 31. desember 2012 - samtak

Leiðslan hevur vegna tær serligu umstøður, sum felagið er í, valt ikki at gera váðaskema fyri samtakið.

## Nota 22 • Váðaskema pr. 31. desember 2012 - móðurfelag

## Nota 23 • Nærstandandi partar

### Grundarlag fyri ávirkan

#### Avgerandi ávirkan:

Føroya Landsstýri, Tórshavn  
P/F Føroya Lívstrygging

Høvuðspartaeigari  
Høvuðspartaeigari

#### Transaktiónir við nærstandandi partar:

Felagið hevur felags umsiting við P/F Føroya Lívstrygging, P/F Tryggingarfelagið Lív og hini feløgini í samtakinum við undantaki av P/F Fastogn. Hetta umfatar m.a. starvsfólk, KT og høllir v.m. Kostnaðurin verður byttur millum feløgini í mun til nýtslu, og í árinum eru goldnar 16 mió. kr. í umsitingargjaldi til P/F Føroya Lívstrygging.

#### Nota 24 • Ognarviðurskipti

Fylgjandi partaeigarar eru upptiknir í felagsins partaeigarayvirlit við einum ognarparti, ið er omanfyri 5%:

· Føroya Lívstrygging, Tórshavn

#### Nota 25 • Nevnd, stjórn og leiðandi starvsfólk

Nevndar- og stjórnarlímur felagsins eru stjórnar og/ella nevndarlímur í fylgjandi føroysku partafeløgum:

### Leiðslustørv

#### Nýttar styttingar:

(NF)= Nevndarformaður

(NL)= Nevndarlímur

(S) = Stjóri

#### Nevnd

Finn Danberg, nevndarformaður

P/F Føroya Lívstrygging (NF), P/F Royndin (NF)  
P/F Tryggingarfelagið Lív (NF), P/F Lutaíbúðarvirkið (NL)  
P/F Lív lívs- og pensjónstryggingarfelag (NF)  
P/F Prentmiðstøðin (NF), P/F 2 (S+NL), Sp/F Danberg (S)  
P/F Fastogn (NL), P/F Barðið (NL), P/F Sendistovan (NL)

Gunnleyg Árnafjall

P/F Føroya Lívstrygging (NL), P/F Royndin (NL)  
P/F Tryggingarfelagið Lív (NL), P/F Lutaíbúðarvirkið (NL)  
P/F Lív lívs- og pensjónstryggingarfelag (NL)

Kári Petersen

P/F Fastogn (NF), P/F Føroya Lívstrygging (NL), P/F Royndin (NL)  
P/F Tryggingarfelagið Lív (NL), P/F Lutaíbúðarvirkið (NL)  
P/F Lív lívs- og pensjónstryggingarfelag (NL)

Palli Petersen

P/F Føroya Lívstrygging (NL), P/F Royndin (NL)  
P/F Tryggingarfelagið Lív (NL), P/F Lutaíbúðarvirkið (NL)  
P/F Lív lívs- og pensjónstryggingarfelag (NL)

Gunnleivur Dalsgarð

P/F Føroya Lívstrygging (NL), P/F Royndin (NL)  
P/F Tryggingarfelagið Lív (NL), P/F Lutaíbúðarvirkið (NF)  
P/F Lív lívs- og pensjónstryggingarfelag (NL)

#### Stjórn

Jan Jakobsen

P/F Føroya Lívstrygging (S)  
P/F Tryggingarfelagið Lív (S), P/F Lutaíbúðarvirkið (S)  
P/F Lív lívs- og pensjónstryggingarfelag (S)

# Seinastu 5 árin

## Hövuðstöl (t.DKK) - samtakið

	2012	2011	2010	2009	2008
<b>Rakstrarroknaskapur</b>					
Tryggingargjöld	53.474				
Útgoldnar veitingar	-142.258				
Úrslit av iløguvirksemi	163.286				
Rakstrarkostnaðir av tryggingarvirksemi	-16.071				
Úrslit av endurtrygging	-1.494				
Tryggingartekniðskt úrslit	-243.933				
Ársúrslit	-237.560				
<b>Fíggjarstöða</b>					
Avsetingar til tryggingar- og iløguavtalur tilsamans	2.882.194				
Eginogn tilsamans	-837.009				
Aktiv tilsamans	2.406.578				
Depotrenta	4,5%				
<b>Lyklatöl</b>					
	2012	2011	2010	2009	2008
<b>Lyklatöl fyrri fíggjarvirksemi</b>					
Avkast áðrenn avdekning	7,1%				
Avkast eftir avdekning	7,1%				
<b>Lyklatöl fyrri kostnaðir og váða</b>					
Kostnaðir í prosent av tryggingargjöldum	27,9%				
Kostnaðir í prosent av avsetingum	0,8%				
Kostnaðir fyrri hvønn tryggjaða	2.722 kr.				
Kostnaðarúrslit	-0,5%				
Váðarúrslit	0,8%				
<b>Lyklatöl fyrri konsolidering</b>					
Bonusstig	0,0%				
Kundaognarstig	0,0%				
Eigarakapitalstig	-41,8%				
<b>Lyklatöl fyrri renting</b>					
Renting av eginogn áðrenn skatt	-63,5%				
Renting av eginogn eftir skatt	-63,5%				
Renting av kundamiðlum eftir kostnaðir áðrenn skatt	14,0%				
Renting av ábyrgdarláni áðrenn skatt	I/A				
Renting av kundaogn áðrenn skatt	I/A				

Har tað ikki er møguligt vegna vantandi datagrundarlag at geva upplýsingar, er hetta merkt sum "I/M".

# Seinastu 5 árin

## Hövuðstöl (t.DKK) - móðurfelag

	2012	2011	2010	2009	2008
<b>Rakstrarrokskapur</b>					
Tryggingargjöld	53.474				
Útgoldnar veitingar	-142.258				
Úrslit av iløguvirksemi	161.638				
Rakstrarkostnaðir av tryggingarvirksemi	-16.071				
Úrslit av endurtrygging	-1.494				
Tryggingartekniðskt úrslit	-245.581				
Ársúrslit	-237.560				
<b>Fíggjarstøða</b>					
Avsetingar til tryggingar- og iløguavtalur tilsamans	2.882.194				
Eginogn tilsamans	-837.009				
Aktiv tilsamans	2.072.035				
Depotrenta	4,5%				

## Lyklatöl

	2012	2011	2010	2009	2008
<b>Lyklatöl fyrri fíggjarvirksemi</b>					
Avkast á ðrenn avdekning	8,4%				
Avkast eftir avdekning	8,4%				
<b>Lyklatöl fyrri kostnaðir og váða</b>					
Kostnaðir í prosent av tryggingargjöldum	27,9%				
Kostnaðir í prosent av avsetingum	0,8%				
Kostnaðir fyrri hvønn tryggjaða	2.540 kr.				
Kostnaðarúrslit	-0,5%				
Váðarúrslit	0,8%				
<b>Lyklatöl fyrri konsolidering</b>					
Bonusstig	0,0%				
Kundaognarstig	0,0%				
Eigarakapitalstig	-41,8%				
<b>Lyklatöl fyrri renting</b>					
Renting av eginogn á ðrenn skatt	-63,5%				
Renting av eginogn eftir skatt	-63,5%				
Renting av kundamiðlum eftir kostnaðir á ðrenn skatt	14,0%				
Renting av ábyrgdarláni á ðrenn skatt	I/A				
Renting av kundaogn á ðrenn skatt	I/A				

Har tað ikki er møguligt vegna vantandi datagrundarlag at geva upplýsingar, er hetta merkt sum "I/M".